

RAPPORT

MILIEUEFFECTENBEOORDELING BELEIDSPLAN RUIMTE PROVINCIE OOST-VLAANDEREN



07060023-v1
AUTEUR: TEAM VAN MER-DESKUNDIGEN
APRIL 2021

I.S.M. KENTER



OPDRACHTGEVER
PROVINCIE OOST-VLAANDEREN
DIENST RUIMTELIJKE PLANNING



Inhoudsopgave
07060023-v1

1	Inleiding	4
1.1	Waarom deze kennisgeving	4
1.2	Leeswijzer van de kennisgevingsnota	4
1.3	Elementen van een Beleidsplan Ruimte	5
1.4	Toetsing van het Provinciaal Beleidsplan Ruimte Oost-Vlaanderen aan de m.e.r.-plicht	6
1.5	Planproces van het Beleidsplan Ruimte en de bijhorende milieueffectrapportage	9
1.5.1	Proces van totstandkoming van het Provinciaal Beleidsplan Ruimte Oost-Vlaanderen	9
1.5.2	Plan-MER procedure	9
1.5.3	Hoe kan u uw stem laten horen?	12
1.5.4	Wat gebeurt er met de inspraakreacties?	13
1.5.5	Doorwerking van het plan-MER in de verdere besluitvorming over het Provinciaal Beleidsplan Ruimte Oost-Vlaanderen	13
2	Omschrijving van het Provinciaal Beleidsplan Ruimte Oost-Vlaanderen	14
2.1	De strategische visie	15
2.1.1	Acht kernwaarden	15
2.1.2	Ruimtelijke benadering	16
2.1.3	Vier ruimtelijke principes	17
2.1.4	Vijf werkvelden	17
2.2	Beleidskaders	18
2.3	Transversale transitie	21
3	Algemene methodologische aandachtspunten voor de milieubeoordeling	22
3.1	Doel van de strategische milieubeoordeling	22
3.2	Methodiek op maat	22
3.2.1	Afbakenen van het studiebereik	22
3.2.2	Diepgang van de milieubeoordeling (onderzoeksniveau)	22
3.2.3	Beoordelingskader	23
3.3	Referentiesituatie	27
3.4	Het beoordelen van de effecten	27
3.5	Alternatieven	29
3.6	(Gewest)grensoverschrijdende effecten	29
3.7	Synthese van de milieubeoordeling	30
3.8	Leemten in de kennis	30
3.9	Monitoring en postevaluatie	30
4	Beschrijving van de onderzoeks- en beoordelingsmethodiek per thema	31
4.1	Impact op het klimaat en gevoeligheid aan de gevolgen van klimaatverandering	32
4.1.1	Focus van de beoordeling	32
4.1.2	Relatie met andere thema's	32
4.1.3	Beoordelingskader	33
4.2	Impact op de biodiversiteit	34

Inhoudsopgave
07060023-v1

4.2.1	Focus van de beoordeling	34
4.2.2	Relatie met andere thema's	34
4.2.3	Beoordelingskader	36
4.3	Impact op mobiliteit en bereikbaarheid	37
4.3.1	Focus van de beoordeling	37
4.3.2	Relatie met andere thema's	37
4.3.3	Beoordelingskader	38
4.4	Impact op de ruimtelijke kwaliteit van de leefomgeving en erfgoedwaarden	39
4.4.1	Focus van de beoordeling	39
4.4.2	Relatie met andere thema's	40
4.4.3	Beoordelingskader	41
4.5	Impact op gezonde en veilige leefomgeving	42
4.5.1	Focus van de beoordeling	42
4.5.2	Relatie met andere thema's	43
4.5.3	Beoordelingskader	43
5	Samenstelling van het team van deskundigen	45
6	Bijlagen	47
6.1	Bijlage 1 Juridische en beleidsmatige context	47
6.2	Bijlage 2 Afkortingen	60

1.	xx/02/2021	Kennisgevingsnota versie 1
Rev.	Datum	Omschrijving
1	23/04/2021	Aanpassen nav dagelijks bestuur

Soetkin Verryt	SVE	Soetkin Verryt	SVE
Gecontroleerd door	Paraaf	Goedgekeurd door	Paraaf

1 Inleiding

1.1 Waarom deze kennisgeving

Het document dat voor u ligt vormt de formele kennisgeving voor het milieueffectrapport (MER) dat zal opgesteld worden voor het Provinciaal Beleidsplan Ruimte Oost-Vlaanderen, getiteld 'Maak Ruimte voor Oost-Vlaanderen 2050'. Het is de bedoeling om met dit document de administraties en de bevolking te informeren over de onderzoeksmethodiek die zal worden toegepast om de milieueffecten voor het Provinciaal Beleidsplan Ruimte Oost-Vlaanderen (PBROV) te onderzoeken. Daarnaast is het de bedoeling om zinvolle reacties en informatie te verzamelen die een meerwaarde bieden aan het milieueffectenonderzoek dat volgt op deze kennisgevingsnota.

De kennisgeving beschrijft de achtergrond en inhoud van het Beleidsplan Ruimte, geeft aan wat in het eigenlijke plan-MER¹ zal onderzocht worden en hoe dat zal gebeuren. Het opmaken en voorstellen van de kennisgeving is de eerste formele stap in de m.e.r. – procedure². De kennisgeving vormt de blauwdruk van het milieueffectrapport (MER), dat in een volgende stap op basis van dit document en van de richtlijnen van de bevoegde administratie zal opgesteld worden.

Op basis van de kennisgeving krijgen het publiek en alle betrokken administraties de mogelijkheid om opmerkingen te geven over de gewenste inhoud van het milieueffectrapport, over de mogelijke effecten die met het plan samenhangen en over de manier waarop de effecten bestudeerd en beoordeeld worden. Deze kennisgeving brengt alle betrokkenen op de hoogte van het voornemen van de provincie Oost-Vlaanderen om een plan-MER voor het Beleidsplan Ruimte op te stellen en vormt ook een uitnodiging om mee te denken over de gewenste inhoud van het milieueffectrapport.

Meer informatie over de manier waarop u reacties op deze kennisgeving kan formuleren en indienen vindt u in §1.5.3.

1.2 Leeswijzer van de kennisgevingsnota

De kennisgevingsnota is als volgt opgebouwd.

In dit eerste hoofdstuk wordt het globale procesverloop van de opmaak van het Provinciaal Beleidsplan Ruimte Oost-Vlaanderen en het plan-MER geduid. Meer specifiek wordt ingezoomd op de rol van de kennisgevingsnota. Hierbij dient te worden opgemerkt dat de terminologie en begrippen binnen voorliggende kennisgevingsnota eigen zijn aan milieubeoordeling, waarbij er niet noodzakelijk een één op één overeenkomst is met de gebruikte termen in het beleidsplan of het structuurplan.

In hoofdstuk 2 wordt een beknopte samenvatting gegeven van het Provinciaal Beleidsplan Ruimte Oost-Vlaanderen. Voor een volledige uitgebreide beschrijving wordt verwezen naar de conceptnota van het Beleidsplan Ruimte zelf.

In hoofdstuk 3 worden een aantal algemene methodologische aandachtspunten voor de milieubeoordeling beschreven, en wordt aangegeven hoe hier in het plan-MER mee zal

¹ Een milieueffectrapport (MER) dat betrekking heeft op een plan of programma

² Het geheel van wettelijk vastgelegde stappen voor het opstellen, beoordelen en gebruiken van een milieueffectrapport of MER

omgegaan worden. In hoofdstuk 4 wordt voor de verschillende relevante milieuaspecten meer in detail beschreven hoe het milieuonderzoek zal worden gevoerd, rekening houdende met de specifieke eigenheid van het Beleidsplan Ruimte. In hoofdstuk 5 wordt de samenstelling van het team van erkende deskundigen dat de milieueffectbeoordeling van het Beleidsplan Ruimte zal opmaken beschreven.

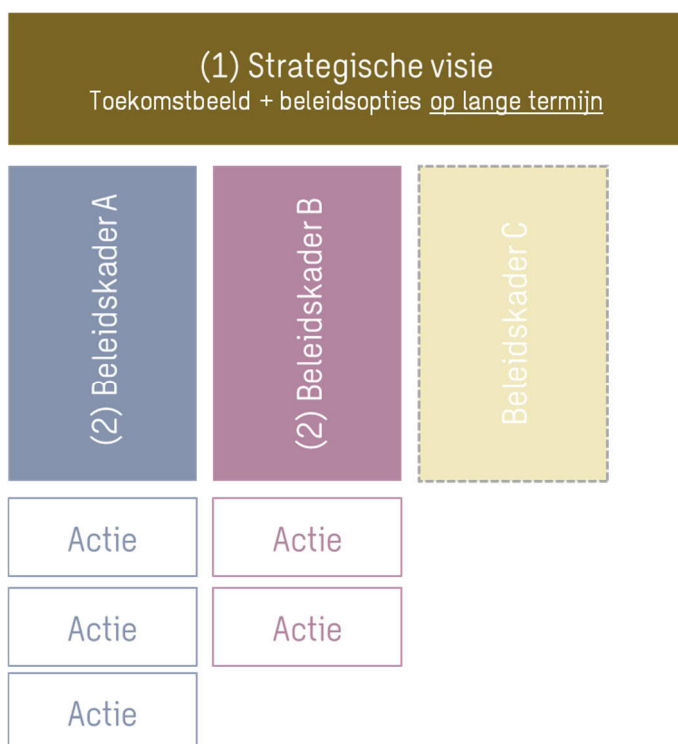
In bijlage aan deze kennisgevingsnota wordt een beschrijving van de relevante juridisch en beleidsmatige context opgenomen, en kan u een verklarende woordenlijst en een lijst met de betekenis van de in dit document gebruikte afkortingen terugvinden.

1.3 Elementen van een Beleidsplan Ruimte

Art. 21.1.1 e.v. van de Vlaamse Codex Ruimtelijke Ordening (VCRO) beschrijft op hoofdlijnen de inhoud en doelstelling van een Beleidsplan Ruimte. Een dergelijk plan bestaat uit een strategische visie en één of meer beleidskaders, die samen het kader aangeven voor de gewenste ruimtelijke ontwikkeling (zie Figuur 1-1).

De *strategische visie* omvat een visie op de ruimtelijke ontwikkeling voor de lange termijn. Deze visie is bijgevolg op een hoog abstractieniveau gesitueerd.

De *beleidskaders* bevatten in functie van de visie operationele beleidskeuzes voor de middellange termijn en bijhorende actieprogramma's voor hetzij een thema hetzij een gebiedsdeel. Beleidskaders beschrijven onder meer hoe en met wie de gewenste ruimtelijke ontwikkeling wordt gerealiseerd.



Figuur 1-1 Elementen van een Beleidsplan Ruimte

Het Beleidsplan Ruimte is erop gericht samenhang te brengen in de voorbereiding, de vaststelling en de uitvoering van beslissingen in de ruimtelijke ordening. Het is realisatiegericht. Geen van de onderdelen van een Beleidsplan Ruimte heeft verordenende kracht. In hoofdstuk 2 *Omschrijving van het Provinciaal Beleidsplan Ruimte Oost-Vlaanderen* van deze kennisgeving wordt nader ingegaan op de invulling van de strategische visie en de beleidskaders binnen het Provinciaal Beleidsplan Ruimte Oost-Vlaanderen.

1.4 Toetsing van het Provinciaal Beleidsplan Ruimte Oost-Vlaanderen aan de m.e.r.-plicht

De Europese plan-m.e.r-Richtlijn 2001/42/EG “Betreffende de beoordeling van de gevolgen voor het milieu van bepaalde plannen en programma’s” bepaalt voor welke plannen en programma’s een milieueffectenbeoordeling noodzakelijk is en waaraan deze milieueffectenbeoordeling moet beantwoorden. Deze richtlijn werd uitgevaardigd om een hoog niveau van milieubescherming te bekomen en er voor te zorgen dat milieuoverwegingen tijdens de voorbereiding en ontwikkeling van plannen en programma’s geïntegreerd zouden worden. De milieueffectenbeoordeling heeft dus als doel om reeds tijdens de opmaak van het plan of programma in te schatten welke milieueffecten ten gevolge van het plan of programma veroorzaakt kunnen worden zodat het plan of programma nog bijgestuurd kan worden alvorens het definitief vastgesteld wordt.

Artikel 4.3 van deze Europese plan-m.e.r- richtlijn (2001/42/EG) stelt: “Voor plannen en programma’s die deel uitmaken van een hiërarchie van plannen en programma’s³ houden de lidstaten, om overlapping van beoordelingen te voorkomen, rekening met het feit dat de beoordeling, overeenkomstig deze richtlijn, op verschillende niveaus van de hiërarchie wordt uitgevoerd. ...”

In Vlaanderen is de m.e.r-regelgeving verder uitgewerkt in het Decreet Algemene Bepalingen Milieubeleid van 5 april 1995 (DABM). De beoordeling van plannen en programma’s op hun gevolgen voor het milieu wordt geregeld door het decreet van 27 april 2007 houdende wijziging van titel IV van het decreet van 5 april 1995 houdende algemene bepalingen inzake milieubeleid en van artikel 36ter van het decreet van 21 oktober 1997 betreffende het natuurbehoud en het natuurlijk milieu en het besluit van de Vlaamse regering van 12 oktober 2007 betreffende de milieueffectrapportage over plannen en programma’s. De bepaling of een plan of programma onder de plan-m.e.r.-plicht valt, gebeurt in drie stappen:

STAP 1 Valt het plan onder de definitie van een plan of programma zoals gedefinieerd in het Decreet houdende Algemene Bepalingen inzake Milieubeleid (DABM)?

Hiervoor moeten drie voorwaarden gelijktijdig vervuld zijn:

- Decretale of bestuursrechtelijke bepalingen moeten voorschrijven dat een plan of programma wordt opgesteld en/of vastgesteld.
=> *De opmaak van een Beleidsplan Ruimte wordt bepaald in de Vlaamse Codex Ruimtelijke Ordening (VCRO) zoals gewijzigd door het decreet van 8 december 2017 ‘houdende de wijziging van diverse bepalingen inzake ruimtelijke ordening’.*
- Het moet gaan om een plan of programma dat door een instantie op regionaal, provinciaal of lokaal niveau is opgesteld.
=> *Het Beleidsplan Ruimte wordt opgesteld door de provincie Oost-Vlaanderen*

³ In Vlaanderen worden ruimtelijke beleidsplannen op gewestelijk, provinciaal en gemeentelijk niveau opgemaakt

- Het plan of programma moet via een instantie op regionaal, provinciaal of lokaal niveau worden vastgesteld.

=> *Het Beleidsplan Ruimte wordt definitief vastgesteld door de Provincieraad*

Het Provinciaal Beleidsplan Ruimte Oost-Vlaanderen voldoet bijgevolg aan de voorwaarden van een plan of programma in de zin van het DABM.

STAP 2 Valt het plan onder het toepassingsgebied van het DABM ?

Dit is het geval indien:

- Het plan het kader vormt voor de toekenning van een vergunning voor een project; of
- Het plan mogelijk betekenisvolle effecten heeft op speciale beschermingszones waardoor een passende beoordeling vereist is.

Wat het eerste criterium betreft, moet worden vastgesteld dat een Beleidsplan Ruimte geen verordenende kracht heeft en dus in principe geen beoordelingsgrond vormt voor vergunningsaanvragen. Dat was ook zo voor ruimtelijke structuurplannen; de VCRO vermeldde dit principe expliciet. Anders dan bij de ruimtelijke structuurplannen stelt de VCRO echter dat ruimtelijke beleidskaders wel doorwerken naar vergunningsaanvragen voor eigen projecten van de overheid⁴ (zie artikel 2.1.2 §1 en §3 van de VCRO). Ook kan een beleidsplan conform artikel 68, 2^{de} lid, 7^o OVD een reden vormen voor het verlenen van een tijdelijke omgevingsvergunning in plaats van de principiële vergunning voor onbepaalde duur. Bijgevolg vormt een Beleidsplan Ruimte in een beperkt aantal gevallen wel degelijk een beoordelingsgrond voor vergunningsaanvragen.

Het Provinciaal Beleidsplan Ruimte Oost-Vlaanderen kan met de beleidskaders bijgevolg het kader vormen voor de toekenning van een vergunning voor een project.

Wat het tweede criterium betreft moet bij de opmaak van een Beleidsplan Ruimte worden nagegaan of het plan lokaliseerbare keuzes bevat die significante negatieve effecten op speciale beschermingszones ("SBZ") kunnen hebben. Bij opmaak van deze kennisgevingsnota is er nog geen zicht op of het plan al dan niet lokaliseerbare keuzes zal bevatten. Hierdoor kan niet worden besloten dat geen passende beoordeling (of minimum een voortoets) vereist is. Er wordt daarom minimum een voortoets passende beoordeling opgemaakt.

STAP 3 Valt het plan onder de plan-m.e.r.-plicht ?

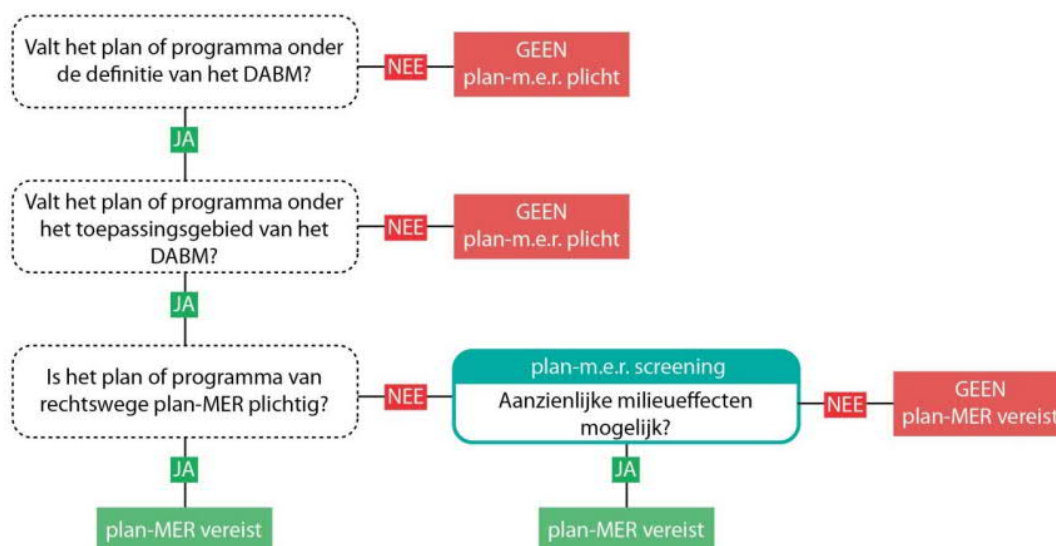
Hierbij wordt een onderscheid gemaakt tussen:

- Plannen die 'van rechtswege' plan-m.e.r.-plichtig zijn (geen voorafgaande 'screening' vereist):
 - Plannen die het kader vormen voor projecten uit bijlage I, II of III van het BVR van 10 december 2004 (project-m.e.r.-plicht) én niet het gebruik regelen van een klein gebied op lokaal niveau noch een kleine wijziging inhouden én betrekking hebben op landbouw, bosbouw, visserij, energie, industrie, vervoer, afvalstoffenbeheer, waterbeheer, telecommunicatie, toerisme en ruimtelijke ordening of grondgebruik;

- Plannen waarvoor een passende beoordeling vereist is én niet het gebruik regelen van een klein gebied op lokaal niveau noch een kleine wijziging inhouden;
- Plannen die niet onder de vorige categorie vallen en waarvoor geval per geval moet geoordeeld worden of ze aanzienlijke milieueffecten kunnen hebben ('screeningplicht')
- Plannen voor noodsituaties (zijn niet plan-m.e.r.-plichtig)

In de Europese plan-m.e.r.-richtlijn wordt gesteld dat alle plannen en programma's van de daarin vermelde sectoren en die het kader vormen voor de toekenning van toekomstige vergunningen voor projecten, vermeld in de bijlagen I, II en III van de project-m.e.r.-richtlijn (RL 85/337/EEG), onder de plan-milieueffectrapportage vallen.

We kunnen besluiten dat het Provinciaal Beleidsplan Ruimte Oost-Vlaanderen plan-m.e.r.-plichtig is van rechtswege. Gezien het grondgebied van de provincie Oost-Vlaanderen niet kan worden beschouwd als een klein gebied van lokaal niveau wordt een plan-MER opgemaakt.



Figuur 1-2 Bepaling van de plan-MER plicht (Bron: Algemeen Richtlijnenboek).

Naast bovenstaande elementen tonen volgende argumenten bijkomend aan dat milieueffectbeoordelingen op strategisch niveau een goede keuze kan zijn (Departement Omgeving):

- Ten eerste biedt een dergelijke strategische milieubeoordeling bijkomende invalshoeken bij het onderzoek. Ze levert bevestiging of verantwoording van keuzes, of kan tot een weloverwogen bijsturing van keuzes leiden. Daarnaast kan de milieubeoordeling aanbevelingen bevatten voor de verdere detaillering.
- Ten tweede is de keuze voor het uitvoeren van een effectbeoordeling van het Beleidsplan Ruimte een logische toepassing van het "tiering-principe". Dit principe houdt in dat de milieubeoordeling gebeurt in elke fase van de "trechtering" van beleidsbeslissingen, aangezien een concrete keuze voor een ruimtelijke ingreep voorafgegaan wordt door een keten van beslissingen op een telkens abstracter niveau.

1.5 Planproces van het Beleidsplan Ruimte en de bijhorende milieueffectrapportage

1.5.1 Proces van totstandkoming van het Provinciaal Beleidsplan Ruimte Oost-Vlaanderen

De provincie Oost-Vlaanderen werkt , net zoals de andere Vlaamse provincies, momenteel aan de opmaak van een provinciaal Beleidsplan Ruimte overeenkomstig art. 2.1.1 t.e.m. 2.1.4 en art. 2.1.8 t.e.m. 2.1.10 van de Vlaamse Codex Ruimtelijke Ordening (VCRO) en het besluit van de Vlaamse Regering van 30 maart 2018 houdende de nadere regels voor de opmaak, de vaststelling en de herziening van ruimtelijke beleidsplannen.

In 2014 is de provincie gestart met de opmaak van een (ver)nieuw(d)e ruimtelijke visie voor de provincie Oost-Vlaanderen, onder de naam Kernnota 'Maak ruimte voor Oost-Vlaanderen 2050'. De kernnota beschrijft waar de Provincie op ruimtelijk vlak naar streeft op lange termijn. Het ontwerp van de Kernnota werd door de provincieraad op 14 december 2016 goedgekeurd.

Op het moment van de goedkeuring van de kernnota door de provincieraad, was er nog geen duidelijkheid omtrent de te volgende procedure voor de opmaak van een Beleidsplan Ruimte. Intussen zijn er juridische bepalingen en is de provincie officieel gestart met de opmaak van het Provinciaal Beleidsplan Ruimte Oost-Vlaanderen. De startbeslissing voor de opmaak van het Provinciaal Beleidsplan Ruimte werd genomen op de provincieraad van 30 januari 2019.

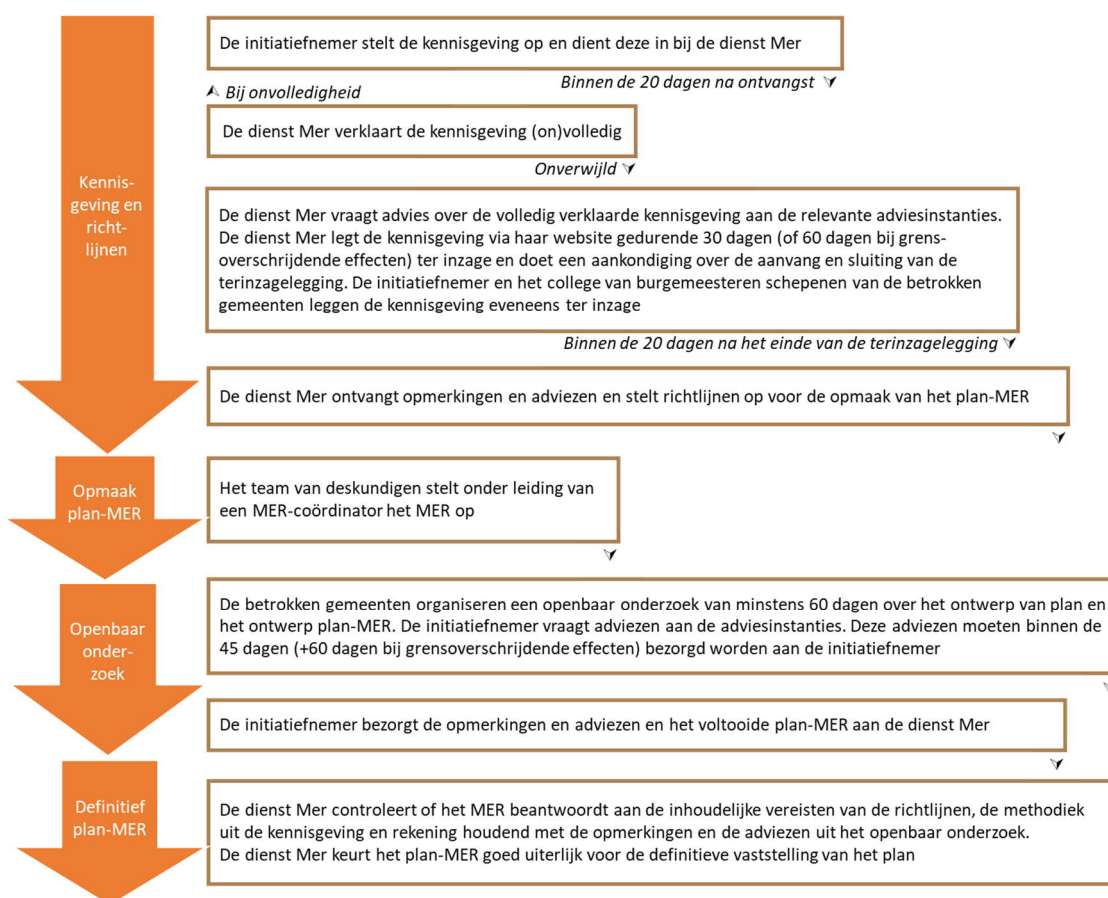
De conceptnota is de eerste inhoudelijke nota in de procedure van het Beleidsplan Ruimte. Hiervoor werkte de provincie verder op de inhoud van de kernnota en op de opgestarte onderzoeken.

De publieke raadpleging van deze conceptnota liep van 16 september tot en met 14 november 2019 en op 8 oktober organiseerde de provincie een participatiemoment.

De conceptnota zal na deze adviesronde en inspraak van het publiek verder uitgewerkt worden tot een voorontwerp van het Beleidsplan Ruimte dat na een volgende adviesronde zal resulteren in een ontwerp Beleidsplan Ruimte. Na de voorlopige vaststelling van het ontwerp volgt een openbaar onderzoek dat 90 dagen duurt. Op basis van de ontvangen adviezen en inspraakreacties van het publiek zal vervolgens het Provinciaal Beleidsplan Ruimte Oost-Vlaanderen definitief vastgesteld worden.

1.5.2 Plan-MER procedure

De procedure voor de opmaak van het plan-MER loopt in de tijd parallel met de opmaak van het Provinciaal Beleidsplan Ruimte Oost-Vlaanderen. Figuur 1-3 geeft een overzicht van de plan-m.e.r procedure.



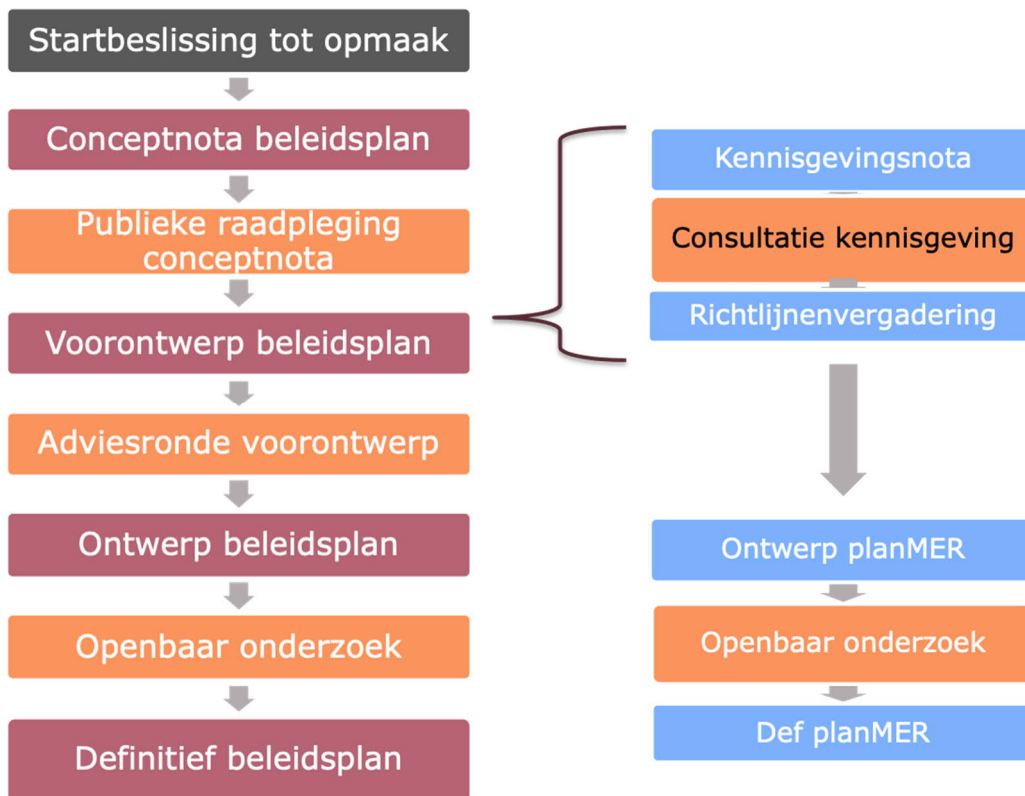
Figuur 1-3 Schema procedure m.e.r voor plannen en programma's (plan-MER)⁵

Het plan-MER wordt zo optimaal mogelijk ingepast in de procedure voor het Beleidsplan Ruimte, waarbij er een constante inhoudelijke wisselwerking tussen beide plannen is. In onderstaande figuur wordt de koppeling tussen de plan-m.e.r.-procedure en de procedure voor de opmaak van het Beleidsplan Ruimte schematisch aangeduid. De wisselwerking houdt onder andere in dat:

- de adviesronde en publieke raadpleging voor de conceptnota van het Beleidsplan Ruimte en de consultatie voor de kennisgeving van het plan-MER parallel of achtereenvolgens na elkaar georganiseerd en inhoudelijk op elkaar afgestemd worden;
- de input uit de adviesronde over het voorontwerp Beleidsplan Ruimte meegenomen wordt in de opmaak van het ontwerp plan-MER;
- het openbaar onderzoek over het ontwerp Beleidsplan Ruimte en het ontwerp plan-MER afgestemd kunnen worden (cf. art. 4.2.11§1 uit het DABM).

Dit betekent dat er niet eerst een ontwerp van Provinciaal Beleidsplan Ruimte Oost-Vlaanderen wordt gemaakt dat daarna pas aan een milieueffectenbeoordeling wordt onderworpen, maar dat de milieueffectenbeoordeling in het totstandkomingsproces van het Provinciaal Beleidsplan Ruimte Oost-Vlaanderen parallel en iteratief aan het planningsproces informeert. Deze

wisselwerking loopt vanaf de conceptnota voor het provinciaal beleidsplan tot aan de definitieve vaststelling van het beleidsplannen ruimte voor de provincie Oost-Vlaanderen .
De goedkeuring van het definitief plan-MER moet wel gebeuren voor de definitieve vaststelling van het Beleidsplan Ruimte (art. 4.2.11, §4 DABM).



Figuur 1-4 Schema procedure m.e.r parallel aan de procedure voor het Beleidsplan Ruimte.

De bedoeling is dat relevante (milieu)informatie wordt aangereikt in de fase van de uitwerking van het Provinciaal Beleidsplan Ruimte Oost-Vlaanderen, dat voorstellen, opties en keuzes beoordeeld worden op hun milieueffecten en dat eventuele voorstellen voor bijsturing en aanbevelingen voor de uitvoering ervan worden geformuleerd en meegenomen voor het plan definitief vastgesteld wordt.

Voorliggend document vormt dus de **kennisgeving** van de start van de plan-m.e.r.-procedure voor het Provinciaal Beleidsplan Ruimte Oost-Vlaanderen.

Gezien het Beleidsplan mogelijk ook aanzienlijke effecten kan hebben voor mens en milieu in andere gewesten en/of landen (Nederland) wordt de grensoverschrijdende procedure gevolgd en zal de kennisgeving 60 dagen ter inzage liggen.

De kennisgeving is een publiek technisch document dat de doelstellingen en inhoud van het Beleidsplan Ruimte omschrijft en aangeeft hoe het onderzoek in het kader van het plan-MER zal gevoerd worden; met name *wat* onderzocht zal worden en *hoe* dat zal gebeuren. De kennisgeving is een belangrijk element in de actieve openbaarheid van het plan-MER. Ze geeft het brede publiek en de adviesinstanties de kans om kennis te nemen van het programma en te

reageren op de *beoordelingscriteria* en *onderzoeksmethodes* van het plan-MER. De reacties op de kennisgeving zijn sturend voor het vervolg van het onderzoek.

De terinzagelegging van deze kennisgeving heeft niet het statuut van een openbaar onderzoek.

1.5.3 Hoe kan u uw stem laten horen?

Relevante inspraakreacties in de fase van de kennisgeving houden verband met reikwijdte, detailleringniveau en de aanpak van het plan-MER. Zo kunnen de reacties betrekking hebben op:

- Mogelijke planalternatieven of -varianten die niet in de kennisgeving vermeld worden en waarvan u vindt dat ze mee moeten onderzocht worden;
- Mogelijke milieueffecten waarvan in de kennisgeving vermeld wordt dat ze niet onderzocht zullen worden;
- Bepaalde aandachtspunten en gebieden waarop het Provinciaal Beleidsplan Ruimte Oost-Vlaanderen een impact kan hebben en waarvan de kennisgeving geen melding maakt.

Inspraakreacties die bezwaar maken tegen het Provinciaal Beleidsplan Ruimte Oost-Vlaanderen zelf⁶ (onder vorm van bv. Bezwaarschriften en petitities) komen op dit moment niet in aanmerking. Bezwaarschriften kunnen wél ingediend worden tijdens het openbaar onderzoek dat georganiseerd zal worden naar aanleiding van de procedure van het Beleidsplan Ruimte zelf.

De initiatiefnemer van het Provinciaal Beleidsplan Ruimte Oost-Vlaanderen is de provincie Oost-Vlaanderen:

*Provincie Oost-Vlaanderen
Dienst ruimtelijke planning
Woodrow Wilsonplein 2
9000 Gent*

De volledig verklaarde kennisgeving kan via de volgende kanalen worden geraadpleegd:

- op de website van het team Mer van het Departement Omgeving (<https://www.lne.be/milieueffect-rapportage>);
- op de website van de provincie Oost-Vlaanderen (www.oost-vlaanderen.be);
- in het Provinciehuis van de provincie Oost-Vlaanderen
- in de gemeentehuizen van de betrokken gemeenten

Inspraakreacties kunnen bezorgd worden:

- aan de betrokken diensten van de respectieve gemeenten
- aan de dienst Ruimtelijke Planning van de Provincie (Woodrow Wilsonplein 2, 9000 Gent of maakruimte@oost-vlaanderen.be),
- aan het team MER (Koning Albert II Laan 20/8, 1000 Brussel of mer@vlaanderen.be)

⁶ Inspraak reacties zoals “ik ben tegen het plan”, “ik wil niet dat plan doorgaat ...”, bieden geen inhoudelijke meerwaarde voor het milieuonderzoek.

1.5.4 Wat gebeurt er met de inspraakreacties?

Het team milieueffectenrapportage van het departement Omgeving bundelt de inspraakreacties samen met de ingekomen adviezen van de geraadpleegde adviesinstanties op de kennisgevingsnota en kan deze desgevallend bespreken op een richtlijnenvergadering waar behalve de initiatiefnemer ook de verschillende adviesinstanties op worden uitgenodigd.

Het team Mer neemt een beslissing inzake de richtlijnen voor het opstellen van het milieueffectrapport en bezorgt deze aan de initiatiefnemer en de betrokken instanties binnen 20 dagen na het einde van de terinzagelegging van de kennisgeving. Deze richtlijnen zijn een openbaar document en elke burger kan ze bij de milieumbtenaar van zijn gemeente opvragen.

De richtlijnen zijn ook beschikbaar op de website www.mervlaanderen.be.

1.5.5 Doorwerking van het plan-MER in de verdere besluitvorming over het Provinciaal Beleidsplan Ruimte Oost-Vlaanderen

Het plan-MER ondersteunt de besluitvorming met betrekking tot het Beleidsplan Ruimte. In de eerste plaats gebeurt dit door een ondersteuning en samenwerking tijdens de periode waarin het Beleidsplan, vertrekkende van de conceptnota, vorm krijgt. Ondersteuning vanuit de milieueffectrapportage gebeurt aan de hand van een parallel en iteratief proces, waarbij de MER-deskundigen de verschillende opties die voorliggen beoordelen naarmate ze vorm krijgen. Op die manier zorgt de milieubeoordeling voor een optimalisatie (in termen van impact op het milieu) van de keuzes die het Beleidsplan Ruimte maakt. Tezelfdertijd krijgt ook het milieueffectrapport vorm.

Het plan dat op die manier tot stand komt heeft dus al een (iteratieve) vorm van milieueffectrapportage ondergaan. Het resultaat is een Beleidsplan Ruimte dat inherent de bezorgdheden die kunnen bestaan met betrekking tot de impact van het plan op het milieu in rekening brengt. Het gaat daarbij overigens zeker niet alleen om negatieve effecten: de wisselwerking tussen planvorming en milieueffectrapportage moet er ook toe bijdragen de positieve effecten die het plan heeft te maximaliseren en de synergie tussen deze effecten zo groot mogelijk te maken.

Naast deze collaboratieve fase, waarbij de besluitvorming met betrekking tot de inhoud van het plan vorm krijgt, mede onder invloed van de milieueffectrapportage, volgt een formele fase, waarbij het ontwerp Beleidsplan Ruimte en het ontwerp-MER samen in openbaar onderzoek gaan. Op basis van adviezen en inspraakreacties tijdens dit openbaar onderzoek worden zowel het MER als het Provinciaal Beleidsplan Ruimte Oost-Vlaanderen eventueel nog aangepast. Het plan houdt daarbij rekening met de resultaten van eventuele wijzigingen aan de milieueffectbeoordeling.

Bij de definitieve goedkeuring van het Beleidsplan Ruimte wordt aangegeven hoe en op welke punten het Beleidsplan rekening heeft gehouden met de bevindingen van de milieueffectrapportage en wat dus de rol is geweest van de milieueffectrapportage in de besluitvorming van het plan.

In het plan-MER wordt aangegeven welke stappen werden doorlopen en op welke manier en op welke punten het Provinciaal Beleidsplan Ruimte Oost-Vlaanderen in de loop van het interactieve proces is aangepast op basis van de inzichten die aangeleverd werden door de MER-deskundigen.

2 Omschrijving van het Provinciaal Beleidsplan Ruimte Oost-Vlaanderen

De provincieraad keurde in juni 2019 de conceptnota voor het Beleidsplan Ruimte Provincie Oost-Vlaanderen goed. De publieke raadpleging van deze conceptnota liep van 16 september tot en met 14 november 2019 en op 8 oktober organiseerde de provincie een participatiemoment.

De conceptnota is een belangrijke eerste procedurele stap om te komen tot een definitief Provinciaal Beleidsplan Ruimte Oost-Vlaanderen. Het geeft kernachtig de ambitie weer en maakt een discussie op hoofdlijnen mogelijk. Om tot een definitief Beleidsplan Ruimte te komen is het mogelijk dat de conceptnota nog structureel en/of inhoudelijk aangepast en aangevuld zal worden. Om het Provinciaal Beleidsplan Ruimte Oost-Vlaanderen in dit hoofdstuk op hoofdlijnen te beschrijven wordt de conceptnota als basis aangehouden.

Deze conceptnota is opgebouwd uit twee luiken:

- **Strategische visie**
De strategische visie beschrijft de algemene ambitie, een aantal trends en uitdagingen, het huidige gebruik van de ruimte en de manier waarop de provincie de visie wil aanpakken.
- **Beleidskaders**
De ruimtelijke principes uit de strategische visie krijgen een concrete uitwerking in drie beleidskaders, namelijk 'transitie naar een robuuste en veerkrachtige ruimte', 'transitie naar een aangename (be)leefomgeving' en 'transitie naar een circulaire samenleving'. Doorheen de drie beleidskaders zitten ook drie "transversale systemen" verweven.. Transitie naar 'een slimme en duurzame mobiliteit', 'een zelfvoorzienend energiesysteem' en 'een robuust en veerkrachtig watersysteem'.



2.1 De strategische visie

Het provinciaal ruimtelijk beleid moet een transitie naar een duurzame ruimtelijke ontwikkeling in functie van een kwalitatieve en klimaatgezonde leefomgeving faciliteren. Het Provinciaal Beleidsplan Ruimte Oost-Vlaanderen vult deze gemeenschappelijke ambitie verder in voor de provincie Oost-Vlaanderen.

Deze strategische visie is de basis voor het ruimtelijk beleid dat de Provincie in de komende jaren en tot 2050 wil voeren. De strategische visie moet zowel het hoofd bieden aan huidige beleidsuitdagingen, als een goede gids zijn bij het aangaan van toekomstige uitdagingen en trends die vandaag nog niet gekend zijn. Om een grondig antwoord te formuleren, grijpt deze strategische visie terug naar de essentie van het ruimtelijk beleid: het realiseren van fundamentele waarden. De strategische visie formuleert **8 kernwaarden**, gekoppeld aan een illustratief voorbeeld, waar de provincie vanuit haar ruimtelijk beleid uitvoering aan wil geven.

De kernwaarden werden voor toepassing binnen het dagdagelijkse ruimtelijk beleid en projecten omgezet in **4 ruimtelijke principes** die als toetssteen kunnen gebruikt worden. Elk ruimtelijk principe wordt vergezeld van een voorbeeldsituatie die de ruimtelijke doorwerking van het principe verduidelijkt.

Tenslotte wil de provincie zich een manier van werken aanmeten om het ruimtelijk beleid in uitvoering te brengen. In **5 werkvelden** wordt de wijze waarop de provincie vanuit haar ruimtelijk beleid uitvoering wil geven aan de inhoudelijke ambities geschetst. Naast het verdedigen van bovenlokale belangen, zal de Provincie inzetten op ondersteunen van lokale initiatieven en behoeften, en op het bundelen van krachten over administratieve en institutionele grenzen heen.

2.1.1 Acht kernwaarden

De 8 kernwaarden uit de strategische visie vormen het fundament voor het provinciaal ruimtelijk beleid en waar de Provincie vanuit haar ruimtelijk beleid uitvoering aan wil geven. *De waarden schetsen "het waarom" van ons ruimtelijk beleid.* Ze bieden, zelfs in een onzekere toekomst, houvast voor het provinciaal ruimtelijk beleid om een transitie naar een duurzame ruimtelijke ontwikkeling te faciliteren.

- **Gezondheid en veiligheid**

Deze waarde bevat twee facetten. Enerzijds de betrachting om overlast, hinder of gevaar te voorkomen of maximaal te beperken door een slimme organisatie van de ruimte. Anderzijds kunnen ruimtelijke ingrepen helpen om de levenskwaliteit en potentiële gezondheid te verhogen. Ook het voorzien van ruimte voor recreatie en ontspanning en omgaan met klimaatverandering sluiten aan bij deze kernwaarde.

- **Kwaliteit en comfort**

Met deze waarde wordt bedoeld op 'ruimte maken voor mensen' met een maximale interactie tussen activiteiten. Een positieve beleving en hoge verblijfswaarde van de ruimte rondom ons staan centraal.

- **Klimaatgezond**

De waarde klimaatgezond staat voor het stopzetten van de bijdrage aan de klimaatverandering vanuit Oost-Vlaanderen en het beschermen van alle inwoners van de provincie tegen de onvermijdbare gevolgen van de klimaatverandering. Nabijheid, ruimtelijke bundeling en balans van groen en verharding in de stad spelen hier een belangrijke rol.

- **Identiteit en authenticiteit**
Een open dialoog tussen de eigen identiteit (of couleur locale) en nieuwe maatschappelijke trends die elk project, studie, plan met zich meebrengen. Deze voortdurende evenwichtsoefening tussen verschillende actoren staat centraal in deze kernwaarde.
- **Autonomie en robuustheid**
Deze waarde staat voor een onafhankelijke, zelfvoorzienende, sterke en veerkrachtige provincie die eigen (natuurlijke, economische, ...) bronnen maximaal benut en buffers voorziet in tijden van schaarste. Een proactieve en evenwichtige attitude gericht op de lange termijn.
- **Welvaart**
Het versterken van de welvaart door de aanwezige economische troeven te verbinden met elkaar en de buitenwereld. Met als doelstelling het werken naar een lokaal economisch weefsel dat aansluiting vindt met de wereldeconomie, maar ook met andere sectoren en geledingen in de maatschappij.
- **Rechtvaardigheid**
Een rechtvaardig ruimtelijk beleid bewaakt het evenwicht tussen lusten (vlot bereikbare voorzieningen, ontspanningsmogelijkheden, ...) en lasten (disproportioneel grote kosten of hinderaspecten) in alle projecten en plannen, alsook een eerlijke verdeling ervan.
- **Sociale cohesie en inclusie**
Deze waarde staat voor een sterke samenhang in de maatschappij, en het voorkomen van breuklijnen tussen verschillende bevolkingsgroepen. Sociale inclusie betekent dat elke persoon kan participeren in alle facetten van het maatschappelijk leven zoals wonen, werken, onderwijs en recreatie. Ruimtelijk beleid kan breuklijnen voorkomen of herstellen, en ontmoeting stimuleren bij de inrichting van de publieke ruimte.

Deze waarden zijn algemeen en robuust en kunnen op lange termijn blijven doorwerken, ook al verandert de context.

2.1.2 Ruimtelijke benadering

In haar Beleidsplan bekijkt de provincie Oost-Vlaanderen de ruimte niet vanuit een zwart-wit onderscheid tussen open en bebouwde ruimte, maar wel als gebieden met verschillende **gradaties van minder of meer bebouwde en open ruimte**.

Het streven naar een **evenwicht** tussen open ruimte met productie van natuurvoordelen of ecosysteemdiensten en bebouwde ruimte met maatschappelijke activiteiten staat hierbij voorop. We kiezen om open ruimte niet zomaar verder aan te snijden en leggen de focus op het versterken van steden en kernen met een goede bereikbaarheid en voorzieningenniveau.



Benaderen van de ruimte als gebieden met verschillende gradaties van minder of meer bebouwde en open ruimte.

2.1.3 Vier ruimtelijke principes

De 8 kernwaarden voor de provincie Oost-Vlaanderen worden vertaald naar 4 ruimtelijke principes. Met deze principes maakt de provincie Oost-Vlaanderen keuzes die cruciaal zijn voor het vormgeven van de ruimte in de toekomst.

- **Nabijheid en bereikbaarheid**

We bundelen maatschappelijke activiteiten op plekken die voor meerdere vervoersvormen toegankelijk zijn om zo de nabijheid en bereikbaarheid van functies te garanderen en de verplaatsingsnood te beperken. Privaat autogebruik is dan niet langer een noodzaak. Bij de aanleg van mobiliteitsinfrastructuur houden we rekening met die ambitie door in te zetten op multimodaliteit. Nabijheid en bereikbaarheid van voorzieningen, verhoogt ook de mogelijkheid voor elkeen om te participeren in de samenleving. (voorbeeld: 'corridor', interactie tussen mobiliteitsinfrastructuren faciliteren ruimtelijke ontwikkeling)

- **Meervoudig en intensief ruimtegebruik**

We gebruiken de ruimte efficiënt en intensief. Waar mogelijk gebruiken we ook dezelfde ruimte (gelijktijdig of op verschillende momenten) voor verschillende functies zonder daarmee de kwaliteit te verliezen. We doen meer met minder ruimte zodat we minder open ruimte moeten opofferen. (voorbeeld: 'periferie grootstad', gericht verdichten en open ruimte met hoge verblijfswaarde)

- **Ecosysteemdiensten versterken**

Bij ruimtelijke ontwikkelingen houden we altijd rekening met het ecosysteem en de natuurvoordelen die de omgeving ons levert en proberen we die ook te behouden of te versterken. Voor ontwikkelingen die maatschappelijk toch gewenst zijn en natuurvoordelen zouden schenden, gaan we op zoek naar herstel of compensatie. (voorbeeld: 'valleigebied', ontwikkelingen die inspelen op natuurlijke circulariteit)

- **Maatschappelijke betaalbaarheid**

Naast de ecologische draagkracht houden we ook rekening met de economische en sociale draagkracht van ontwikkelingen. We streven naar een goede balans tussen de ruimtelijk maatschappelijke meerwaarde op korte termijn en de kosten op lange termijn. In functie van sociale draagkracht houden we ook rekening met een rechtvaardige verdeling van lusten en lasten. (voorbeeld: 'dens spoorwegennetwerk', puntsgewijze interventies met duurzame en sociale ondertoon)

2.1.4 Vijf werkvelden

Naast de inhoud van het toekomstig ruimtelijk beleid bevat de strategische visie ook de wijze waarop de provincie uitvoering wil geven aan haar inhoudelijke ambities.. Daarbij zal naast het verdedigen van bovenlokale belangen ook ingezet worden op het ondersteunen van lokale initiatieven en behoeften, en het bundelen van krachten over administratieve en institutionele grenzen heen. Hoe de provincie dit wil doen wordt geïllustreerd aan de hand van 5 werkvelden.

- **Ruimtelijke governance**

Met het opnemen van dit werkveld drukt de Provincie de wens uit om van participatie een automatisme te maken. Het provinciaal beleid staat niet op zichzelf, maar krijgt vorm in netwerkverbanden vanuit burgers en partners op het terrein. Partnerschappen staan hier centraal, ze participeren in de provinciale ruimtelijke beleidsvoering (co-creatie).

- **Sensibilisering en transitie management**

Om de kernwaarden uit te dragen en om te zetten in realiteit is er nood aan een gedragen transitieproces waarin uitdagingen worden benoemd, doelstellingen onderschreven en plannen samen worden opgemaakt. Sensibilisering en een

transitieaanpak is nodig om de juiste oplossingen te vinden die aansluiten bij de kernwaarden.

- **Sterkere gebiedsgerichte benadering**
Naast thematisch en generiek beleid is er nood aan een gebiedsgerichte benadering met oog voor lokale en regionale opportuniteiten om samen met lokale partners ‘families van opgaven’ aan te pakken.
- **Instrumenten en hefboomen**
Om de ruimtelijke kernwaarden te kunnen realiseren zijn sterke middelen of tools nodig. De provincie wil de nodige aanvullingen op het instrumentarium agenderen op het geschikte beleidsniveau en de ontwikkeling van alternatieven actief ondersteunen
- **Realisatiegericht aan de slag**
Het uitstippelen van een daadkrachtig beleid dat actoren actief op opportuniteiten wijst en waar mogelijk ze zelf benut. Plannen die we maken moeten tot zichtbare veranderingen leiden.

2.2 Beleidskaders

Een provinciaal beleidskader geeft op een meer concrete wijze invulling aan de strategische visie. Voor de keuze van deze beleidskaders nam de provincie Oost-Vlaanderen het volgende in overweging:

- De beleidskaders maken de 8 kernwaarden concreet en geven uitvoering aan de 4 ruimtelijke principes en 5 werkvelden uit de strategische visie.
- De beleidskaders focussen op elementen waarop we willen inzetten of waarin we verder een rol kunnen spelen in verschillende pakketten. Bij elk pakket worden de mogelijke linken met de transversale systemen uitgewerkt.
- De beleidskaders zijn thema-overschrijdend.
- De beleidskaders volstaan om het Ruimtelijk structuurplan van de provincie Oost-Vlaanderen te vervangen.

Volgende drie beleidskaders worden door de provincie Oost-Vlaanderen in de conceptnota kernachtig weergegeven:

- **Transitie naar een robuuste en veerkrachtige ruimte**

We behouden en versterken aaneengesloten openruimtegebieden en bouwen verder aan groenblauwe netwerken die tot diep in de kernen doordringen.



- ‘Ecosysteemdiensten bepalen de mogelijkheden van onze maatschappelijke activiteiten’: De provincie wil activiteiten ruimtelijk inpassen, met inzicht in en zonder afbreuk te doen aan het fysisch-natuurlijk systeem en de levensnoodzakelijke ecosysteemdiensten die het ons levert (zoals grondstoffen, water, voedsel, ...). Het fysisch-natuurlijk systeem speelt opnieuw een ruimtelijk structurerende rol.

- ‘Uitbouwen en versterken van een robuuste en veerkrachtige, fijnmazige dooradering’: Het bestaande groenblauwe netwerk versterken en aanvullen binnen en buiten de kernen om een robuust en veerkrachtig netwerk te bekomen. Ook ontharden behoort hier tot de mogelijkheden om grotere aaneengesloten openruimte gebieden te bekomen en barrières te laten verdwijnen.
- ‘Vrijwaren van voldoende ruimte voor duurzame en klimaatbestendige voedselproductie’: Het beperken en/of kanaliseren van oneigenlijk gebruik van landbouwgrond. Ook hier kunnen ecosysteemdiensten versterkt worden door in te zetten op duurzame voedselproductie, ontharding, ... Een transitie is nodig naar een meer duurzame en klimaatrobuste landbouw die rekening houdt met de draagkracht van de omgeving.

• **Transitie naar een aangename (be)leefomgeving**

We kiezen ervoor om open ruimte niet zomaar verder aan te snijden en we focussen het beleid naar de bebouwde ruimte, door steden en kernen met een goede bereikbaarheid en voorzieningen te versterken. We verliezen daarbij het behoud van de leefbaarheid in niet-strategisch gelegen kernen niet uit het oog.



- ‘Inzetten op kernversterking’: Door kernen te versterken, kan ruimtelijke kwaliteit gecreëerd worden en verweving van verschillende functies gestimuleerd. Verdichten, gekoppeld aan het garanderen en uitbouwen van leefbaarheid, moet gebeuren op strategische en bereikbare plaatsen in het knooppuntennetwerk. Elders worden noodzakelijke basisvoorzieningen voorzien en wordt gezocht naar een relatie met de ecosysteemdiensten die de natuur biedt.
- ‘Voorzieningen op de juiste plek verzekeren/garanderen’: In functie van de versterking van kernen wordt nagegaan welke specifieke voorzieningen een kern kunnen ondersteunen. We duiden strategische locaties aan voor een goed uitgebouwd netwerk van voorzieningen. Een grote diversiteit aan voorzieningen bevordert de verbondenheid tussen mensen en hun bereidheid om een actieve rol te spelen in hun buurt. Voorzieningen in de kernen dragen bij aan een gezonde, groene en leeftijdsvriendelijke woonomgeving met aandacht voor diversiteit en sociale inclusie. Ook het historisch patrimonium en de cultuurhistorische landschappen spelen een rol in de kwaliteit van woon- en leefomgeving.
- ‘Zorgen voor evenwicht tussen de kernen’: Door ontwikkelingen in kernen te differentiëren in functie van de rol die ze kunnen opnemen in het netwerk, kunnen kernen elkaar versterken in plaats van beconcurreren. Een ruimtelijk profiel voor alle kernen zal helpen om de juiste keuzes te maken. Hierin zullen onder andere bereikbaarheid, voorzieningenniveau, inwonersaantallen, ... een rol spelen.

• **Transitie naar een circulaire samenleving**

We kiezen voor een omschakeling naar een circulaire samenleving waar preventie, herwaardering, hergebruik, renovatie, sorteren en recycleren centraal staan zodat het gebruik van grondstoffen, energie, water en ruimte voor onze maatschappelijke activiteiten binnen de perken van het ecosysteem blijft.



- ‘Welzijn en welvaart creëren door ruimte te maken voor circulariteit’: Het lineair economisch systeem omschakelen naar een circulair systeem waarin preventie, hergebruik, sorteren, recycleren, verbranden, storten (in dalende volgorde van voorkeur) uitgangspunten zijn. Daarnaast worden ook de stromen van goederen geoptimaliseerd. We zetten hiervoor in op het versterken van de productieve stad waar vermenging van productie en maakindustrie in een multifunctioneel weefsel de sleutel is. De verschillende schakels in dit circulaire systeem vragen ruimte. Die ruimte kan aangeboden worden via intensiever ruimtegebruik en reconversie. Indien er onvoldoende ruimte zou zijn om een snelle transitie naar circulariteit mogelijk te maken, kiezen we voor plekken die een maximale hefboom kunnen leveren voor een circulaire samenleving.
- ‘Een circulaire bebouwde ruimte creëren – aanpasbaar, multifunctioneel of tijdelijk’: Herwaardering, renovatie en reconversie van ruimte en gebouwen, zeker in geval van erfgoedwaarde en/of architecturale kwaliteit, gelden als norm binnen kernen. Op minder strategische locaties moet ook omkeerbaarheid van ruimte als basisprincipe gelden.
- ‘Niet-bebouwde ruimte optimaal inzetten om de materialen die we verbruiken te produceren’: Het verduurzamen van de ecosysteemdiensten in de onbebouwde ruimte en het creëren van slimme logistieke concepten om de primaire stromen van biomassa, hout, hernieuwbare energie en water naar het circulaire systeem efficiënter te maken. Het voedselsysteem is een hefboom binnen deze transitie. Door afstemming van lokale productie en consumptie kunnen voedselstromen verkort en ontstaat een meer duurzaam en klimaatgezond voedselsysteem. Landbouw, maar ook multifunctioneel bos- en landschapsbeheer spelen hierin een grote rol. Het creëren van voldoende ruimte op strategische locaties is hiervoor essentieel. Ook duurzaam beheer van de eigen Oost-Vlaamse, eindige, grondstoffen is noodzakelijk.
- ‘Inpassen van een circulair systeem op meerdere schaalniveaus door circulaire gebiedsontwikkeling’: Het ontwikkelen van een circulaire keten op diverse met elkaar interfererende schaalniveaus door materiaal- en energiestromen met elkaar te verknopen (op niveau van een gebouw, bouwblok, bedrijventerrein, tot het mondiale niveau). Een efficiënt systeem eist een evenwicht tussen de verschillende kringlopen. Een regulator op bovenlokaal niveau kan nieuwe ontwikkelingen en stromen (wonen, werken, recreëren, mobiliteit, energie) evenwichtig en op de juiste plek inpassen.

2.3 Transversale transitie

Doorheen deze 3 beleidskaders wordt ook uitwerking gegeven aan 3 transversale systemen:

- Mobiliteitssysteem: Transitie naar een **slimme en duurzame mobiliteit**
- Energiesysteem: Transitie naar een **zelfvoorzienend energiesysteem**
- Watersysteem: Transitie naar een **robuust en veerkrachtig watersysteem**



Overzicht van de opbouw van het Provinciaal Beleidsplan Ruimte, namelijk een strategische visie, drie beleidskaders en drie transversale thema's.

3 Algemene methodologische aandachtspunten voor de milieubeoordeling

3.1 Doel van de strategische milieubeoordeling

Zoals eerder gesteld heeft het plan-MER in eerste instantie tot doelstelling om de positieve en negatieve gevolgen van het Beleidsplan Ruimte op hoofdlijnen in beeld te brengen. Dit doen we door de principiële beleidskeuzes (strategische visie en beleidskaders) uit dit plan te beoordelen op hun effecten op het milieu (in de brede zin van het woord).

Gezien de beleidskaders een concretere vertaling vormen van de strategische visie zal de milieubeoordeling in het plan-MER zich in eerste instantie focussen op de beleidskaders. Voor de strategische visie zal een beperkte milieueffectbeoordeling gebeuren waarbij de focus ligt op de doorkijk naar de langere termijn.

3.2 Methodiek op maat

3.2.1 Afbakenen van het studiegebied

Het afbakenen van het studiegebied moet ertoe bijdragen dat gefocust wordt op de essentie. Op die manier wordt het studiewerk toegespitst op die zaken die er echt toe doen in het kader van een onderbouwde besluitvorming met betrekking tot het Beleidsplan Ruimte.

Het afbakenen van het studiegebied heeft in deze context twee dimensies:

- enerzijds wat we gaan bestuderen (Welke impacts zijn relevant? Welke beoordelingscriteria gebruiken we om die impact uit te drukken?)
- anderzijds hoe we dat gaan doen.

De antwoorden op die vragen worden meer in detail besproken in hoofdstuk 4 van deze kennisgeving.

3.2.2 Diepgang van de milieubeoordeling (onderzoeksniveau)

In het kader van een plan-MER voor een programma, in dit geval het Provinciaal Beleidsplan Ruimte Oost-Vlaanderen, is het niet nodig (en ook niet steeds mogelijk) om alle denkbare effecten te onderzoeken. Het conceptuele niveau waarop de strategische visie en de beleidskaders zijn beschreven, de schaal van het studiegebied, de ruimtelijke spreiding van de acties die zullen voortvloeien uit de beleidskaders, de onduidelijkheid over de precieze aard en omvang van veel van die acties, de veelheid aan potentiële acties en de tijdshorizon die voor ogen wordt gehouden zorgen ervoor dat de omvang van de effecten meestal niet in kwantitatieve eenheden en met een groot ruimtelijk detailniveau kan uitgedrukt worden.

Bovendien moet een te gedetailleerde benadering, waarbij de analyse gebeurt met het detail van een project-MER en alle mogelijke effecten in beeld komen, vermeden worden. Enerzijds omdat op strategisch niveau vaak de gegevens niet beschikbaar zijn om detailuitspraken te doen, anderzijds omdat op dit niveau deze details ook niet nodig zijn om een goed beeld te krijgen van de mogelijke milieu-impact van het Beleidsplan Ruimte, en op die basis een beslissing te nemen. Hierbij moet opgemerkt worden dat het plan-MER voor het beleidsplan niet de "laatste kans" vormt om een milieueffectbeoordeling uit te voeren. Naarmate het Provinciaal Beleidsplan Ruimte Oost-Vlaanderen doorwerkt in ruimtelijke uitvoeringsplannen, andere plannen en, uiteindelijk, projecten, zullen andere en meer gedetailleerde milieueffectrapporten uitgewerkt worden.

In het huidige stadium ligt de nadruk op effecten die relevant zijn in de strategische fase van de besluitvorming over het Beleidsplan Ruimte . Daarom worden de milieueffecten op dit strategisch niveau dan ook beschreven binnen de mogelijkheden en vooral binnen de beperkingen van de beschikbare informatie. De milieubeoordeling zal bijgevolg op een kwalitatieve en semi-kwantitatieve wijze gebeuren en daarbij gebruik maken van de resultaten van eerder uitgevoerde onderzoeken.

De beoordelingscriteria waarmee de effecten worden uitgedrukt moeten maximaal beleidsrelevant zijn, en bij voorkeur ook eenvoudig te communiceren en te begrijpen. Verderop in dit document worden voor de verschillende onderscheiden thema's en subthema's beoordelingskaders voorgesteld (zie Figuur 3-3) die criteria bevatten die aan die voorwaarden voldoen. Het beoordelingskader geeft met name aan wat relevant is in voorliggend onderzoek. Hierbij ligt de nadruk op een aantal sleuteleffecten.

Merk op dat het strategisch aspect van het in dit document beschreven onderzoek niet betekent dat het onderzoek oppervlakkig zou gebeuren. Het strategisch niveau van de evaluatie vertaalt zich enerzijds in een focus op die effecten die belangrijk zijn om de strategische besluitvorming te ondersteunen, en anderzijds in een beoordelingsmethode die toelaat de voornaamste potentiële effecten van het plan in beeld te brengen op basis van duidelijke, begrijpbare en beleidsmatig relevante indicatoren en criteria.

3.2.3 Beoordelingskader

Gezien voorliggend milieueffectenonderzoek een onderzoek op strategisch niveau betreft, zijn in deze fase van het onderzoek niet alle milieudisciplines/effectengroepen relevant. Om een onderscheid te maken tussen wat wel en niet relevant is in voorliggend milieuonderzoek wordt een selectie gemaakt van de meest relevante aspecten binnen de milieudisciplines die toelaten om de beleidskaders uit het Beleidsplan Ruimte te beoordelen op milieueffecten.

Om deze scoping te kunnen maken zijn onder meer volgende overwegingen relevant:

- Kan het **ruimtelijk beleid** een wezenlijke impact hebben op het milieuaspect?
- Kan een beleid op **provinciaal niveau** een wezenlijke impact hebben op het milieuaspect?
- Is het milieuaspect relevant gelet op de **aard en detailleringniveau** van het plan? Enkel de aspecten die op niveau van een beleidsplan (strategische visie en beleidskaders) en de eruit voortkomende acties relevant en onderscheidend zijn, worden meegenomen.

Vanuit de ambitie om met het Beleidsplan Ruimte een duurzame ontwikkeling te faciliteren wordt bij opmaak van het beoordelingskader de link gelegd met de agenda voor duurzame ontwikkeling die de VN in het najaar van 2015 in een resolutie uittekende. De ambities van deze agenda zijn vastgelegd in 17 duurzame ontwikkelingsdoelstellingen (of sustainable development goals - SDG's) die sinds 2015 door de verschillende landen geleidelijk aan worden geconcretiseerd in beleidsplannen op verschillende beleidsniveaus⁷.

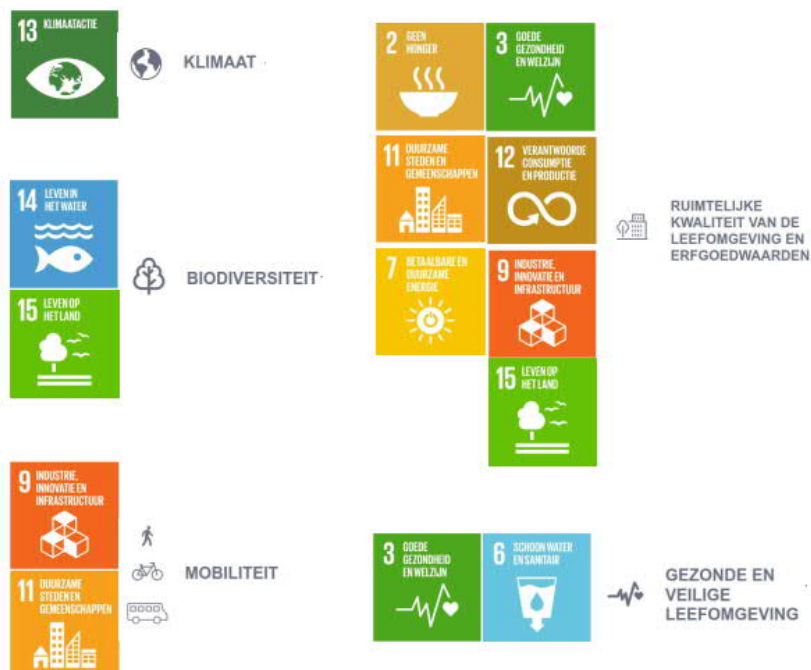
⁷ De doorvertaling van de SDG's op Vlaams niveau zit vervat in het Vlaams doelstellingenkader Vizier 2030 (<https://do.vlaanderen.be/visienota-vizier-2030-eeen-2030-doelstellingenkader-voor-vlaanderen>). Ook heel wat gemeenten hanteren de duurzame ontwikkelingsdoelstellingen als kapstok voor gemeentelijke beleidsplannen (zie <https://www.sdgs.be/nl/sdgs>)

De SDG's zorgen voor een evenwicht tussen de drie dimensies van duurzame ontwikkeling, zijnde de economische, sociale en ecologische dimensie. Vanuit deze optiek komen we tot een set van thema's die een geïntegreerde milieubeoordeling van de ruimtelijke beleidsplannen mogelijk maken. De SDG's die de VN uittekende en die in de landen verder geconcretiseerd zijn, gebruiken we als inspiratiebron voor het definiëren van de thema's in functie van de geïntegreerde milieubeoordeling. Voor de milieubeoordeling van het ruimtelijk beleid op provinciaal niveau zijn we van mening dat er voor 10 van de 17 SDG's een link met milieueffectenrapportage kan worden gelegd. De overige 7 SDG's hebben ons inziens geen directe link met de milieubeoordeling.



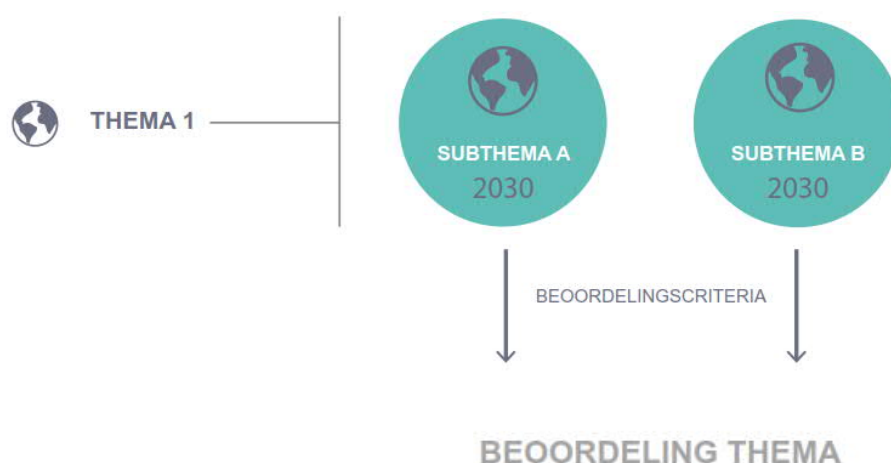
Figuur 3-1 10 SDG's met link milieueffectenrapportage

Op basis van de Mer-disciplines, zoals gekend in kader van de erkenning van Mer-deskundigen en de relevante SDG's worden vijf milieuthema's gedefinieerd die we verder hanteren in voorliggend milieuonderzoek.



Figuur 3-2 link SDG's – milieuthema's

Elk thema wordt opgebouwd door enkele subthema's die allen passen binnen het thema. Het geïntegreerd onderzoek wordt dan op basis van deze thema's en subthema's uitgevoerd aan de hand van beoordelingscriteria. Hierbij gebeurt een beoordeling van de mate waarin het Beleidsplan Ruimte bijdraagt aan een verbetering van het milieu en de leefomgeving of deze verbetering juist belemmert. Deze thema's laten een geïntegreerde benadering toe en omvatten impliciet de disciplines en effectengroepen die relevant zijn voor de milieubeoordeling op strategisch niveau.



Figuur 3-3 Grafische voorstelling Thema's vs subthema's vs beoordelingscriteria

Aan de hand van bovenstaande wordt een algemeen beoordelingskader voorgesteld dat de basis vormt voor de effectenbeoordeling van het Provinciaal Beleidsplan Ruimte Oost-Vlaanderen. De concrete toepassing van het beoordelingskader is afhankelijk van de inhoud van het Beleidsplan Ruimte zelf en wordt verder verfijnd naarmate het proces van de opmaak van het beleidsplan vordert (cf. §1.5.2).

De subthema's zijn op basis van expert judgement ondergebracht binnen een bepaald thema. De thema's en subthema's die we hebben gedefinieerd zijn geen afgesloten "hokken", er bestaan tal van relaties tussen de verschillende thema's, subthema's en beoordelingscriteria (zie verder). Bij de beoordeling zal voldoende rekening gehouden worden met deze verbanden. De integratie en eindsynthese vormt een synthese over de thema's heen en zal ervoor zorgen dat het grote geheel niet uit het oog verloren wordt.



Figuur 3-4: Algemeen beoordelingskader

3.3 Referentiesituatie

De referentiesituatie is de toestand van het milieu die als vergelijkingsbasis dient voor het beschrijven en beoordelen van de impact van het plan. De referentiesituatie is dus de toestand van de omgeving in het referentiejaar in afwezigheid van het Provinciaal Beleidsplan Ruimte Oost-Vlaanderen. Voor de referentiesituatie voor het Provinciaal Beleidsplan Ruimte Oost-Vlaanderen zou in principe de periode 2030-2035 worden beschouwd, omdat het beleidsplan dan uitvoering kan krijgen. Deze referentiesituatie 2030 vertrekt dan van de huidige situatie (2020) en brengt de autonome en gestuurde ontwikkelingen (cfr. het huidige beleid) die in de periode tussen vandaag (2020) en het referentiejaar (2030) plaatsvinden mee in rekening. De autonome en gestuurde ontwikkelingen zijn (een inschatting van) alle ontwikkelingen die plaatsvinden indien er geen Provinciaal Beleidsplan Ruimte Oost-Vlaanderen zou komen. Ook trends die voor 2020 reeds werden waargenomen worden hierin verwerkt.

De moeilijkheid bij deze benadering is dat het niet eenvoudig is de autonome en gestuurde ontwikkelingen die tussen vandaag (2020) en 2030 zullen plaatsvinden nauwkeurig in te schatten. Er zijn immers veel onbekende factoren die een rol kunnen spelen. Door onzekerheden en externe factoren (ruimtelijk beleid op hoger en lager beleidsniveau, invloed van andere beleidsdomeinen, technologische en maatschappelijke ontwikkelingen) zal de referentiesituatie 2030 in de meeste gevallen niet eenduidig kunnen worden bepaald. Dat leidt er toe dat we in 2030 niet één vaststaande referentiesituatie hebben, maar een bereik van mogelijke uitkomsten waarbinnen de uiteindelijke referentiesituatie zich zal situeren.

Omwille van deze moeilijkheid stellen we voor om in de praktijk **de huidige situatie (2020) als referentiesituatie** te beschouwen. De effecten van het Beleidsplan Ruimte worden dus vergeleken met de situatie vandaag. Niettemin is het wel belangrijk een beeld te hebben van de te verwachten toekomstige evoluties, omdat die mee het relatieve belang van de impact van het Beleidsplan Ruimte bepalen. Het is ook belangrijk te weten of de autonome en gestuurde evoluties ons dichterbij brengen bij het bereiken van de doelstellingen van het Beleidsplan Ruimte, dan wel ze tegenwerken. In het tweede geval zal de rol van het Beleidsplan Ruimte uiteraard des te belangrijker zijn.

Voor elk thema wordt in de milieueffecten rapportage een beknopte beschrijvende “doorkijk” gegeven van de manier waarop we verwachten dat de situatie gaat evolueren, en van de factoren die daarbij een rol kunnen spelen. Deze doorkijk wordt onder andere beschreven op basis van autonome en gestuurde evoluties, rekening houdend met de doelstellingen en het beoogd kwaliteitsniveau voor 2030 (bijvoorbeeld aan de hand van akkoorden, sectorale beleidsplannen, en dergelijke). De beschrijving houdt de focus op de informatie die nodig is in het kader van de effectenbepaling.

Gezien de onzekerheden die hier mee gepaard gaan doen we geen poging om de resulterende situatie in 2030 te omschrijven, maar we geven wel de trend weer in relatie met het te behalen doel (in de goede richting, maar onvoldoende / in de verkeerde richting / ...).

3.4 Het beoordelen van de effecten

De methodologie voor het beoordelen van effecten binnen de thema's wordt in hoofdstuk 4 beschreven. De waardering van de effecten gebeurt op een transparante, systematische, onderbouwde en uniforme wijze. Voor elk subthema worden criteria geformuleerd die gebruikt worden om de effecten te beoordelen (cf. hoofdstuk 4).

Voorliggend MER zal de milieugevolgen (positief en negatief) van de operationalisering van de beleidslijnen uit het Provinciaal Beleidsplan Ruimte Oost-Vlaanderen in beeld brengen.

Vooropgestelde doelstellingen voor 2030 die in akkoorden of andere beleidsplannen op Europees, federaal, Vlaams of provinciaal niveau werden vastgelegd (voor zover van toepassing voor het betreffende thema), vormen het ijkpunt voor de beoordeling van de effecten. **De mate waarin deze doelstellingen - door toedoen van het Beleidsplan Ruimte in de verschillende aspecten - al dan niet worden bereikt, wordt beoordeeld.** Op deze manier verkrijgen we inzicht in welke mate het Beleidsplan Ruimte bijdraagt aan de verbetering van het milieu en de leefomgeving, maar ook of en in welke mate de vooropgestelde verbetering wordt belemmerd.

De beoordeling van het Beleidsplan Ruimte tegenover de doelstellingen is mogelijk en logisch omdat deze doelstellingen opgesteld werden om negatieve trends bij te sturen. Het Provinciaal Beleidsplan Ruimte Oost-Vlaanderen gaat net in op die trends waarvan nu reeds blijkt dat bijsturing noodzakelijk is.

Bijkomend worden in het plan-MER ook de mogelijk negatieve effecten van een specifiek beleidskader op andere thema's beoordeeld. Zo krijgen we inzicht in de mate waarin elke specifieke beleidskeuze een effect heeft op de verschillende milieuthema's.

De aard van de effecten valt in de meeste gevallen helder te omschrijven. Hoe belangrijk die effecten zijn hangt echter af van veel factoren, onder meer van de mate waarin de beleidslijnen en acties worden opgevolgd en uitgevoerd door de verschillende actoren binnen het netwerk waar de provincie de regie over voert.

Om die reden kunnen we geen absolute waarden koppelen aan de bijdrage (of belemmering) van een of meerdere effecten voor het behalen van een doelstelling. We zullen bij de beschrijving van de effecten steeds een zekere bandbreedte in beeld brengen, waarbij we beschrijven binnen welke marges we effecten kunnen verwachten (cf. §3.4 Het beoordelen van effecten).

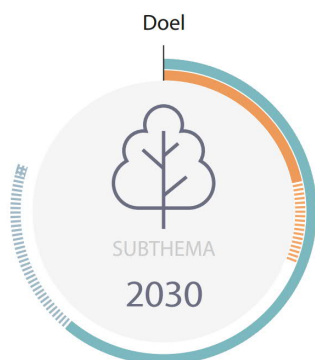
De bandbreedte waarbinnen de milieueffecten worden beoordeeld wordt bepaald door:

- **Bovengrens:** deze geeft de meest optimistische evolutie weer: gunstige evolutie van externe factoren en benutten van alle kansen (maximale doorwerking positieve effecten Beleidsplan Ruimte)
- **Ondergrens:** deze geeft de meest pessimistische inschatting weer: ongunstige evolutie van externe factoren en impact van risico's (waardoor het Beleidsplan Ruimte niet, slechts gedeeltelijk of negatief doorwerkt)

Figuur 3-5 geeft het principe van de beoordeling weer. Dergelijke voorstelling zal ook gebruikt worden om de beoordeling aanschouwelijk weer te geven. De binnenste (oranje) cirkel geeft aan hoe de situatie evolueert indien er geen Provinciaal Beleidsplan Ruimte zou komen of als het Beleidsplan Ruimte niet wordt uitgevoerd. In dit voorbeeld wordt een gunstige evolutie ingeschat richting het bereiken van de doelstelling, maar de doelstelling zelf wordt niet bereikt. Het deel van de cirkel in gestreepte lijnen geeft de onzekerheid op de uitspraak aan, de werkelijke situatie in 2030 (zonder Beleidsplan Ruimte) is niet precies gekend.

De buitenste (blauwe) cirkel geeft aan hoe de situatie evolueert, rekening houdende met de impact van het Provinciaal Beleidsplan Ruimte Oost-Vlaanderen. In dit voorbeeld zorgt het Beleidsplan Ruimte ervoor dat de doelstelling dichterbij komt, in vergelijking met een situatie waarbij het Beleidsplan Ruimte er niet zou zijn (deze voorstelling kan eveneens worden gehanteerd om een verslechtering van de situatie weer te geven). De doelstelling voor het thema wordt echter nog niet bereikt. Ook hier geeft het gestreepte deel van de cirkel een onzekerheid weer: de mate waarin het Beleidsplan Ruimte effect heeft, hangt immers af van een aantal factoren, die we niet volledig in de hand hebben. Het begin en einde van het

gestreepte deel van de cirkel geven respectievelijk de onder- en bovengrens van de vermoedelijke impact van het beleidsplan weer.



Figuur 3-5 Principetekening beoordeling van de effecten

Voor de beleidskaders van het Provinciale Beleidsplan Ruimte Oost-Vlaanderen wordt een planhorizon 2030-2035 gehanteerd. Deze periode stemt niet overeen met de doelstellingen en ambities die geformuleerd worden in akkoorden, sectorale beleidsplannen, ...waar in principe 2030 als horizon gehanteerd wordt. Het behalen van een doelstelling met horizon 2030 in de periode 2030-2035 staat niet gelijk aan het volledig inlossen van deze doelstelling (daarvoor zou de planhorizon van de beleidskaders op 2030 moeten liggen). Ook deze nuance wordt in rekening gebracht bij het beoordelen van de milieueffecten.

3.5 Alternatieven

Het onderzoek van alternatieven en varianten is normaal gesproken een vast onderdeel van de m.e.r procedure en wordt voorgeschreven in de regelgeving. Hierbij wordt een “basisplan of project” voorgedragen waarvoor alternatieven worden ontwikkelend en beoordeeld. De handleiding alternatieven definieert een alternatief als “een andere manier om de doelstelling(en) van het basisplan of het -project te bereiken”. Belangrijk hierbij is dat een alternatief eenzelfde doelstelling moet hebben als het basisplan of -project.

In dit MER worden geen alternatieven voor het Beleidsplan Ruimte bestudeerd. Het Beleidsplan Ruimte is immers het resultaat van een lang en grondig gevoerd iteratief proces, waarbij meerdere pistes (mogelijke aanpassingen aan de betreffende beleidskaders) werden verkend, maar de voorliggende opties uiteindelijk werden verkozen. In die zin vormt het voorliggende Beleidsplan Ruimte een ‘geoptimaliseerd’ antwoord op de uitdagingen die aan de basis liggen van het plan. Wel is het zo dat door de wisselwerking tussen het plan-MER en de opmaak van het beleidsplan tijdens het proces nog vanuit de milieubeoordeling aanbevelingen voor verfijning van het Beleidsplan Ruimte of voor alternatieven of varianten naar voor kunnen komen, die kunnen meegenomen worden bij de afwerking van het Beleidsplan Ruimte. Deze aanbevelingen komen naar voor in de rapportage.

3.6 (Gewest)grensoverschrijdende effecten

In overeenstemming met het verdrag van Espoo (Finland, 25 februari 1991, B.S. 21 december 1999) en de EG Richtlijn 97/11/EG van 3 maart 1997 moeten de (gewest)grensoverschrijdende milieueffecten van het Beleidsplan Ruimte geëvalueerd worden.

De aangrenzende gewesten worden in het kader van deze kennisgeving door het Team Mer geïnformeerd en zullen verder betrokken worden (indien ze dit wensen), conform het DABM.

3.7 Synthese van de milieubeoordeling

Als resultaat van de effectenbeoordeling wordt in eerste instantie voor de beleidskaders aangegeven in welke mate verwacht wordt dat het ruimtelijk beleid invloed heeft op het behalen van de vooropgestelde doelstellingen en voor welke elementen aanpassingen aan het Beleidsplan Ruimte noodzakelijk zijn om een maximale bijdrage te kunnen leveren om de doelstelling te halen. Daarnaast wordt een geïntegreerde cumulatieve beoordeling gegeven van de beleidskaders die worden voorgesteld, waarbij de reflectie naar de strategische visie eveneens gebeurt.

3.8 Leemten in de kennis

Gezien het onderzoek zich zal focussen op die elementen waar het Beleidsplan Ruimte op provinciaal niveau een impact op kan hebben en het onderzoek op een kwalitatieve manier zal gebeuren zullen we tijdens het onderzoek geconfronteerd worden met leemten in de kennis. Dit heeft onder andere betrekking op:

- leemten met betrekking tot de omschrijving van het beleidsplan (gezien de abstractiegraad van het beleidsplan),
- leemten met betrekking tot de inventarisatie of beschikbaarheid van gegevens (bijvoorbeeld ontbrekende informatie over de omgevingskenmerken)

3.9 Monitoring en postevaluatie

In het MER zal aangegeven worden of er verdere opvolging van een milieueffect wenselijk is onder de vorm van postmonitoring en postevaluatie. Indien dit nodig blijkt zullen concrete voorstellen geformuleerd worden.

4 Beschrijving van de onderzoeks- en beoordelingsmethodiek per thema

De beschrijving van de onderzoeks- en beoordelingsmethodiek per thema verloopt volgens een vaste indeling. Voor elk thema wordt beschreven waar de focus ligt van het milieuonderzoek, rekening houdende met het onderzoeksniveau van voorliggend plan-MER (cf. §3.2.2). Voor elk thema wordt de relatie met de andere thema's beknopt beschreven. Tenslotte wordt een beoordelingskader voorgesteld, waarbij voor alle subthema's beoordelingscriteria worden geformuleerd.

Onderstaand volgt de beschrijving van de methodiek voor volgende thema's:

- Klimaat
- Biodiversiteit
- Mobiliteit en bereikbaarheid
- Ruimtelijke kwaliteit van de leefomgeving
- Gezonde en veilige leefomgeving

4.1 Impact op het klimaat en gevoeligheid aan de gevolgen van klimaatverandering

4.1.1 Focus van de beoordeling

Binnen het thema Klimaat dient zowel aandacht uit te gaan naar de gevolgen van het Beleidsplan op het klimaat als naar de gevolgen van klimaatverandering op de doorwerking en effectiviteit van het Beleidsplan. Zeker op langere termijn kan dat laatste relevant zijn.

De wijzigingen in emissies van broeikasgasemissies zullen kwalitatief beschreven worden op basis van een analyse van wijzigingen in de voornaamste broeikasgasgenererende activiteiten (verkeer, bewoning, industrie, landbouw, ...). Daarnaast houden we bij de beoordeling rekening met wijzigingen in landgebruik en -beheer (met bijvoorbeeld gevolgen voor de koolstofvoorraad in de bodem) en met wijzigingen in verharding (en de ervan afgeleide effecten, zoals wateroverlast of hittestress).

In het onderzoek zullen we ons focussen op een beschrijving van de factoren die een effect (kunnen) hebben op (netto) broeikasgasemissies (emissies, vermeden emissies en sequestraties), van de manier waarop deze factoren door het Beleidsplan Ruimte beïnvloed worden, en van de mate waarin deze evoluties in lijn zijn met of juist tegenstrijdig zijn aan het Vlaamse en provinciale beleid. Wat we beoordelen is dus niet het effect op zich, maar de mate waarin het Beleidsplan Ruimte al dan niet bijdraagt aan de realisatie van het klimaatbeleid. We zullen in het kader van het MER nagaan welke beleidslijnen, maatregelen en acties uit het Beleidsplan Ruimte in lijn zijn met de doelstellingen van het Vlaamse Energie- en Klimaatplan 2021-2030, van het Vlaams Adaptatieplan 2021-2030, en van het plan "Klimaatgezond Oost-Vlaanderen".

Op het vlak van adaptatie aan klimaatverandering zal een beschrijving gegeven worden van de mate waarin de realisatie van het Beleidsplan er toe kan bijdragen de effecten van de klimaatverandering te milderen. Daartoe zal een overzicht gegeven worden van de verwachte klimatologische evoluties en van de wijze waarop ruimtelijke configuraties (van bv. groen en water) helpen de omgeving weerbaarder te maken. Klassieke voorbeelden zijn het temperen van mogelijke effecten van hittegolven (met name in steden) en het bufferen of voorkomen van hydrologische extremen (overstromingen).

Tenslotte zullen ook beschouwingen gemaakt worden met betrekking tot de mate waarin het Beleidsplan Ruimte "robuust" is tegenover klimaatverandering. De vraag daarbij is of de doorwerking van het Beleidsplan in voldoende mate kan bestendigd worden onder de invloed van een wijzigend klimaat, en hoe de beleidsopties uit het Plan "zoveel mogelijk "klimaatzeker" kunnen gemaakt worden.

4.1.2 Relatie met andere thema's



Voor het thema "klimaat" zijn onder meer volgende relaties van belang:

- Relatie met het subthema "ecotopen en habitats" binnen het thema biodiversiteit, omwille van onder meer de rol die natuurgebieden kunnen spelen bij zowel het temperen van de gevolgen van klimaatverandering als het vastleggen van broeikasgassen.
- Relatie met het thema "mobiliteit en bereikbaarheid" omdat verplaatsingsbehoeften, multimodale bereikbaarheid en de structuur van het transportnetwerk een invloed hebben op de hoeveelheid broeikasgassen die door de verschillende transportmodi worden uitgestoten.

- Relatie met het thema “gezonde en veilige leefomgeving” omdat er een duidelijke relatie is tussen de (toegenomen) kans op overstromingen en veiligheid en gezondheid, tussen de (toegenomen) droogte en de beschikbaarheid van water, tussen hitte en gezondheid, ...
- Relatie met het thema “kwaliteit van de leefomgeving en erfgoedwaarden”, onder meer omwille van de ruimte die moet gereserveerd worden voor hernieuwbare energie (windenergie, zonnepanelen) met het oog op het verminderen van de uitstoot van broeikasgassen.

4.1.3 Beoordelingskader

Onderstaande tabel geeft de verschillende subthema's en bijhorende criteria binnen het thema Klimaat weer.

Subthema	Beoordelingscriteria
<p>Impact van het Beleidsplan Ruimte op het klimaat of op de klimaateffecten</p> 	<ul style="list-style-type: none"> - Wijzigingen in de weerbaarheid tegen klimaatverandering (hittestress, droogte, wateroverlast, ...) (adaptatie) - Wijzigingen in broeikasgasemissies of in het potentieel voor het vastleggen van emissies (mitigatie)
<p>Invloed van klimaatverandering op het Beleidsplan Ruimte</p> 	<ul style="list-style-type: none"> - Wijzigingen in de effectiviteit van het Beleidsplan in een context van klimaatverandering (verdroging, hitte, overstromingen ...)

4.2 Impact op de biodiversiteit

4.2.1 Focus van de beoordeling

Ontwikkelingen passend binnen het Beleidsplan Ruimte kan het ruimtebeslag doen wijzigen. Hierbij kan ruimte voor natuur worden ingenomen, of ontstaat extra ruimte voor natuurontwikkeling. Dit kan gaan om bebost gebied, maar evengoed ook om waardevol grasland in landbouwgebied of waardevolle kleine landschapselementen zoals bomenrijen, poelen of houtkanten in bijvoorbeeld de open ruimte of het stedelijk weefsel. Op strategisch niveau doen we geen kwantitatieve beoordeling op ecotoopinname, maar wordt onderzocht welke aspecten van de beleidsvisie impact kunnen hebben op inname van natuur. Deze impact wordt steeds beoordeeld met een focus op de grotere natuurlijke gehelen en structuren binnen de provincie. Inzake ecotoopcreatie of inname op kleinere schaal (impact op kleine landschapselementen) wordt getracht algemene trends te beschrijven.

De negatieve impact van versnippering op de duurzame instandhouding van gebieden en populaties ontstaat door enerzijds het verlies aan leefgebied en anderzijds het effect van isolatie. Verlies van leefgebied leidt ertoe dat de habitatdiversiteit en –kwaliteit afneemt. De overgebleven habitats zijn onderhevig aan verhoogde randeffecten en herbergen deze kleinere populaties. Resultaat is een verminderde kans op duurzame instandhouding van de betreffende populaties. Versnippering kan ook bijdragen tot de fysieke en genetische isolatie van populaties. Het opheffen van barrières (ontsnippering) in het landschap of het linken van bestaande natuurkernen kan dan weer positieve effecten met zich meebrengen.

De beoordeling voor dit thema zal zich focussen op de invloed van het Beleidsplan Ruimte op de robuustheid van het ecologisch netwerk, en mogelijke impact op bijzondere natuurwaarden en kwetsbare soorten binnen dit netwerk. De robuustheid van het ecologisch netwerk wordt bepaald aan de fijnmazigheid ervan, de grootte van natuurwaarden binnen het netwerk, en de mogelijk bijkomende ruimtedruk uit de omgeving. Immers, bij voorzien van bijkomende ruimte voor de verschillende functies zal het hergebruik van ruimte, ontharding en aansnijden van nieuwe ruimte een impact hebben op de kwaliteit van natuurwaarden binnen het ruimtebeslag of in de omgeving ervan. Bij beoordeling van het plan wordt zo nagegaan of de nieuwe beleidlijnen het huidige netwerk versterken door bijvoorbeeld creatie van habitat, ontsnippering en het afzwakken van ecologische barrières en randeffecten. Ook wordt kwalitatief ingeschat welke randvoorwaarden er noodzakelijk zijn om negatieve impact op de biologische subthema's te verhinderen of af te zwakken. Ook de beleidlijnen volgende uit het vooronderzoek naar de ecosysteemdiensten geleverd binnen oost Vlaanderen kaderen hierin.

Deze effecten rond ecotoopwijzigingen en ver- en ontsnipperende effecten kunnen kwalitatief worden vertaald naar effecten op de soortenrijkdom en de beschermde gebieden in het studiegebied. Meer specifiek zal door een (voortoets) passende beoordeling op strategisch niveau worden nagegaan of het plan betekenisvolle impact kan hebben op de instandhoudingsdoelstellingen van die habitats en soorten aangemeld binnen de provincie. Elementen die de kwaliteit van het soortenrijkdom mee bepalen, zoals verdroging, vernatting, luchtkwaliteit, komen aan bod in het subthema soortenrijkdom en beschermde gebieden.

4.2.2 Relatie met andere thema's

Voor het thema "biodiversiteit" zijn onder meer volgende relaties van belang:

- Relatie met het thema 'Impact op het klimaat en gevoeligheid aan de gevolgen van klimaatverandering', omwille van de rol die natuurgebieden kunnen spelen bij zowel het temperen van de gevolgen van klimaatverandering (bijvoorbeeld captatie, buffering en opslag van water en verkoeling bij hitte) als het vasthouden van broeikasgassen door

vegetatie en bodem. Ook de ecosystemendiensten, waarnaar in het kader van het beleidsplan voor Oost Vlaanderen onderzoek naar gedaan is, kaders in het in kaart brengen van het functioneren van natuurwaarden als klimaatbuffers inzake waterbuffering, verkoeling...

- Relatie met het thema “mobiliteit en bereikbaarheid”; Eventuele ingrepen op het infrastructuurnetwerk kunnen mogelijks een impact hebben op het subthema ‘Ver- en ontsnippering, barrièrewerking van natuurlijke structuren’ door het versterken of afzwakken van de barrièrewerking van infrastructuur. **Ook het beheer en onderhoud van dergelijke infrastructuur kan dit subthema impacteren. Dit is echter minder relevant op dit strategisch niveau, maar eerder op projectniveau.**
- Relatie met het thema “gezonde en veilige leefomgeving” omdat er een duidelijke link is te leggen tussen de aanwezigheid en bereikbaarheid van groen(blauwe) structuur en menselijk welzijn en tussen water- en luchtkwaliteit en menselijke gezondheid.
- Relatie met het thema “kwaliteit van de leefomgeving en erfgoedwaarden”, onder meer omwille van de ruimte die moet gereserveerd worden voor natuur. Verder zijn veel landschappen en dorpszichten beschermd als erfgoed omwille van historische landschapsaspecten die eveneens ecologisch van belang zijn (kleine landschapselementen, dreven, historische bossen, natuurverbindingen in stedelijke context, ..).

4.2.3 Beoordelingskader

Subthema	Beoordelingscriteria
<p>Ecotoop- en habitatverlies/- creatie/-wijziging</p>  <p>Toename/afname natuur 2030</p>	<ul style="list-style-type: none"> - Toename/afname van areaal bestaande natuurkernen - Creatie nieuwe natuur in hoofd- of nevenfunctie
<p>Ver- en ontsnippering, barrièrewerking van natuurlijke structuren</p>  <p>Ver- en ontsnippering 2030</p>	<ul style="list-style-type: none"> - Toename/afname van de connectiviteit van het natuurlijke netwerk - Wijzigingen aan (natuurlijke loop van) waterlopen - Toename/afname van randeffecten (door intensivering landbouw, diversifiëring open ruimte...) - Wijzigingen aan de (barrièrewerking van) het infrastructuurnet - Mate van aandacht voor stapstenen voor natuur in het stedelijke weefsel en de landbouwmatrix
<p>Soortenrijkdom en beschermde gebieden</p>  <p>Soortenrijkdom 2030</p>	<ul style="list-style-type: none"> - Toename/afname van diversiteit aan habitats - Toename/afname van de omvang of kwaliteit van cruciale habitats; impact op bijzondere hotspots voor biodiversiteit - Impact op instandhoudingsdoelstellingen en prioritaire inspanningen voor de gebieden van de Vogel- en Habitatrichtlijn

4.3 Impact op mobiliteit en bereikbaarheid

4.3.1 Focus van de beoordeling

De bereikbaarheid van economische functies en maatschappelijke voorzieningen wordt beïnvloed door een complex samenspel van ruimtelijke en verkeerskundige factoren, maar ook door de beschikbaarheid van alternatieve modi. Voor de effectbeoordeling van het Provinciaal Beleidsplan Ruimte Oost-Vlaanderen focussen we vooral op de aspecten die door het ruimtelijk beleid (kunnen) beïnvloed worden. In de eerste plaats is het van belang om te kijken naar wijzigingen in de verplaatsbehoeften en -afstanden. Deze worden immers onder andere bepaald door de ruimtelijke organisatie (clustering versus spreiding, functiemenging,...). Nabijheid van woon- en werklocaties en voorzieningen zorgt hierbij voor de meest duurzame en veerkrachtige vorm van bereikbaarheid (mogelijkheid om te voet en met de fiets te gaan). Naar mate de verplaatsingsafstanden groter worden (5 tot 40 km), wordt de bereikbaarheid met duurzame vervoersmodi afhankelijk van de beschikbaarheid van openbaar vervoer (incl. voor- en natransport) en snelle, directe en veilige snelfietsverbindingen (fietssnelwegen). Bij bundeling van functies wordt een voldoende kritische massa gecreëerd om een performant vervoersnetwerk uit te bouwen. Voor verplaatsingsafstanden van 40 km en meer is het belangrijk om te kijken naar de beschikbaarheid en kwaliteit van interregionale treinverbindingen (incl. voor- en natransport). Indien alternatieven ontbreken of onvoldoende kwalitatief zijn, is men voor deze middellange en lange verplaatsingsafstanden aangewezen op de auto.

De beoordeling van het Beleidsplan Ruimte zal zich dan ook focussen op die ruimtelijke elementen die een impact hebben op de multimodale bereikbaarheid van economische gebieden en poorten, de nabijheid en multimodale bereikbaarheid van voorzieningen en de kwaliteit, veiligheid en robuustheid van het mobiliteitssysteem. Dit houdt in dat ruimtelijke keuzes en het creëren van de gepaste ruimtelijke configuratie (focus van het Beleidsplan Ruimte) kunnen bijdragen aan het versterken of realiseren van de multimodale bereikbaarheid.

4.3.2 Relatie met andere thema's

Ook in de andere thema's komen mobiliteitsaspecten aan bod:

- in het thema "Ruimtelijke kwaliteit van de leefomgeving en erfgoed" wordt de veranderende ruimte-inname van mobiliteitsinfrastructuur meegenomen in de evolutie van het ruimtebeslag (subthema zorgvuldig ruimtegebruik). Daarnaast worden ook de risico's en kansen voor versnippering en ruimtelijke samenhang door de uitbouw van mobiliteitsnetwerken meegenomen in het subthema ruimtelijke kwaliteit, samenhang en cultuurhistorie;
- in het thema "gezonde en veilige leefomgeving" worden wijzigingen in de uitstoot en blootstelling van verontreinigende emissies en geluid afkomstig van verkeer meegenomen (subthema milieukwaliteit);
- in het thema "Klimaat" worden mogelijke wijzigingen in broeikasgassen ten gevolge van gewijzigde verplaatsingspatronen en (geïnduceerd) -gedrag geïntegreerd in de beoordeling.

4.3.3 Beoordelingskader

Subthema	Beoordelingscriteria
<p>Multimodale bereikbaarheid economische gebieden en poorten (zeehavens, luchthavens en extended gateways)</p> 	<ul style="list-style-type: none"> - Wijzigingen in verplaatsingspatronen en multimodale bereikbaarheid door locatiebeleid en menging van economische functies - Toe- / afname van kritische massa voor de uitbouw van hoogwaardig openbaar vervoer en andere mobiliteitsdiensten - Wijzigingen in bundeling en consolidatie van goederenstromen en ontsluitingsmogelijkheden via spoor, binnenvaart of andere
<p>Nabijheid en multimodale bereikbaarheid voorzieningen</p> 	<ul style="list-style-type: none"> - Wijzigingen in verplaatsingsbehoeften en -afstanden door versnippering / bundeling van woningen en basisvoorzieningen - Wijzigingen in verplaatsingspatronen en multimodale bereikbaarheid door locatiebeleid van bovenlokale voorzieningen - Toename / afname van kritische massa voor de uitbouw van hoogwaardig openbaar vervoer en andere mobiliteitsdiensten (versterking van bestaande stedelijke structuren en kernen)
<p>Kwaliteit, veiligheid en robuustheid van het mobiliteitssysteem</p> 	<ul style="list-style-type: none"> - Beschikbaarheid van kwalitatieve overstaplocaties en mate waarin de vooropgestelde groeiende vervoersvraag (modal shift) in deze overstaplocaties kan worden opgevangen - Beschikbaarheid van efficiënte overslagmogelijkheden en ruimte voor verdere bundeling en consolidatie van goederenstromen - Mate waarin de mobiliteitsnetwerken (fiets, spoor, water, pijpleidingen ...) uitgerust zijn om de beoogde modal shift in het personen- en goederenvervoer op te vangen - Mate waarin de verkeers(on)veiligheid door het ruimtelijk beleid in de hand wordt gewerkt - Mate van groei van het tragewegennetwerk

4.4 Impact op de ruimtelijke kwaliteit van de leefomgeving en erfgoedwaarden

4.4.1 Focus van de beoordeling

De leefomgeving kan worden beschreven als een systeem dat in stand wordt gehouden door de wisselwerking tussen verschillende ruimtebehoevende functies en de relatie tussen die functies en hun omgeving. Elke functie heeft een eigen ruimtevraag. Indien alle functies afzonderlijk worden ingevuld, leidt dit tot versnippering en vermindering van de kwaliteit van de leefomgeving. De sterke functionele spreiding en de relatief lage bouwdichtheid in bebouwde gebieden heeft geleid tot een sterk versnipperde en in omvang krimpende open ruimte en een verlies van de kwaliteit van waardevolle cultuurlandschappen. Dit zorgt voor een vermindering van de kwaliteit van de leefomgeving. 'Zwakke' openruimtefuncties zoals natuur, waardevolle cultuurlandschappen, extensieve landbouw, ruimte voor waterberging komen in de verdrukking door de groeiende ruimtevraag van wonen, werken, ontspanning, energie, industriële voedselvoorziening, Het is te verwachten dat deze ruimtevragen ook in de toekomst door onder andere de verwachte demografische en maatschappelijke evoluties zullen blijven aanhouden en mogelijk nog versterkt worden.

De kwaliteit van de leefomgeving, voor wonen, werken, en ontspannen wordt, naast de ruimtevraag, ook bepaald door de onderlinge wisselwerking tussen de ruimtelijke functies. Hierbij zijn de aanwezigheid, nabijheid en toegankelijkheid van voldoende voorzieningen, en het ruimtelijk functioneren van wonen, werken, energie, landbouw, ontspanning van belang. Tot slot is ook de toegankelijkheid tot waardevolle landschappen en een goede balans tussen verstedelijking, natuur, landschap, open ruimte, recreatie en water van belang. De gezondheidseffecten hiervan worden eveneens behandeld binnen dit thema.

Binnen de milieubeoordeling van het thema ruimtelijke kwaliteit van de leefomgeving en erfgoedwaarden bij het Beleidsplan Ruimte, zal aandacht uitgaan naar de verschillende ruimtebehoevende functies die binnen het systeem van de leefomgeving van belang zijn: wonen, werken, mobiliteit, energie, recreatie, duurzame voedselproductie, grondstoffen, Naast aandacht voor de functies op zich, is ook de wisselwerking en samenhang tussen deze verschillende functies van belang. Het onderzoek zal zich focussen op die elementen waar het Beleidsplan Ruimte op provinciaal niveau een impact kunnen op hebben. Dit onderzoek gebeurt op een kwalitatieve manier.

Inzake ruimtebeslag ligt de Vlaamse beleidsdoelstelling op tafel om het bijkomend ruimtebeslag tegen 2040 te herleiden tot 0ha/dag. Ongeacht of deze doelstelling de formele procedure heeft doorlopen, loont het om in voorliggend milieuonderzoek reeds te toetsen aan deze doelstelling. Om na te gaan in welke mate deze doelstelling kan worden gehaald door uitvoering van het Provinciaal Beleidsplan Ruimte, wordt nagegaan in welke mate het Beleidsplan Ruimte zorgvuldig ruimtegebruik binnen de provincie faciliteert.

Het subthema "ruimtelijke kwaliteit, samenhang en cultuurhistorie" gaat na in welke mate het Beleidsplan Ruimte de ruimtelijke structuur van een gebied wijzigt en in welke mate het beleidsplan de ruimtelijke samenhang (bv groenblauwe netwerken, nabijheid van functies, ...) beïnvloedt. Daarnaast wordt nagegaan in welke mate het plan past binnen de landschappelijke en historische context (erfgoedwaarden). Voor de verschillende functies wordt nagegaan of het plan bijdraagt tot het versterken en ontsnipperen van ruimtelijke gehelen (zoals woongebieden, structurele dragers en aaneengesloten landbouw- en natuurgebieden, netwerk van mobiliteitsinfrastructuren, ...). Worden bestaande interacties versterkt en/of worden nieuwe interacties en gefaciliteerd door het Beleidsplan Ruimte?

De ruimtelijke kwaliteit van de woonomgeving wordt mede bepaald door de nabijheid, bereikbaarheid, toegankelijkheid van woon- tot werkomgeving. Nabijheid van werk en maatschappelijke voorzieningen (winkels, recreatie, cultuur, ontspanning, zorg, ...) tot de woonomgeving leidt tot kortere en mindere verplaatsingen (cf. discipline mobiliteit), wat onder andere leidt tot een kleinere ruimtebehoefte voor mobiliteitsinfrastructuur, waardoor meer ruimte beschikbaar wordt voor andere functies, zoals natuur, open ruimte, ruimte voor duurzame voedselproductie, hernieuwbare energie, water, ...

4.4.2 Relatie met andere thema's

Voor het thema "ruimtelijke kwaliteit van de leefomgeving en erfgoedwaarden" zijn onder meer volgende relaties van belang:

- Relatie met het thema "klimaat" omdat hernieuwbare energie en water een zekere ruimtevrage hebben,
- Relatie met het thema "biodiversiteit" omdat natuur een zekere ruimtebehoefte heeft en er een wisselwerking bestaat tussen natuur en een kwalitatieve leefomgeving. De intrinsieke waarden van natuur komen aan bod binnen het thema biodiversiteit
- Relatie met het thema "mobiliteit en bereikbaarheid" omdat mobiliteitsinfrastructuur een zekere ruimtevrage hebben. Daarnaast kan de uitbouw van een mobiliteitsnetwerk bestaande relaties tussen functies versterken/versnipperen
- Relatie met het thema "gezonde en veilige leefomgeving": omdat de ontwikkeling van de landbouw een effect kan hebben op bodem- en waterkwaliteit, daarnaast kan ruimtebeslag een effect hebben op waterkwantiteit.

4.4.3 Beoordelingskader

Subthema	Criteria
<p>Zorgvuldig ruimtegebruik</p> 	<ul style="list-style-type: none"> - Mogelijkheid tot reconversie of transformatie van bestaande gebouwen of gronden, hergebruik van ruimte, bundeling en verdichting, mogelijkheid van inbreiding van bestaande bebouwde weefsel, mate van ruimtelijke efficiëntie, mate waarin in de hoogte kan worden gebouwd - Mate waarin ruimte voor verschillende functies wordt gecreëerd (wonen, werken, energie, duurzame voedselproductie, economie, water, landbouw, ...) en mate van ruimtelijke verweving - Mate waarin ruimte wordt voorzien voor overslagmogelijkheden en voor verdere bundeling en consolidatie van goederenstromen - Mate waarin ruimte voor duurzame vervoersystemen wordt voorzien - Mate waarin het gemiddeld bijkomend dagelijks ruimtebeslag wordt afgebouwd
<p>Ruimtelijke kwaliteit, samenhang en cultuurhistorie</p> 	<ul style="list-style-type: none"> - Wijziging van ruimtelijke samenhang/versnippering van aanengesloten functionele/ruimtelijke structuren (landbouw en duurzame voedselproductie, wonen, werken, groen/blauw netwerk, landschap en erfgoed), ... - Wijziging van de wisselwerking tussen de functionele/ruimtelijke structuren en de inrichting ervan (incl. mate waarin ruimte voorzien wordt in functie van de uitwisseling tussen functies op vlak, water, energie, grondstoffen (natuurlijke hulpbronnen, productie uit landschapsbeheer, circulariteit), duurzame voedselproductie, ...) - Wijziging in sociale samenhang en sociale toegankelijkheid van de leefomgeving - Mate waarin nieuwe, meer collectieve vormen van wonen, werken, duurzame voedselproductie, hernieuwbare energie worden gefaciliteerd - Wijziging in aanbod aan dienstverlening en voorzieningenniveau in de leefomgeving
<p>Toegankelijke landschappelijk waardevolle omgeving, natuur en recreatie</p> 	<ul style="list-style-type: none"> - Nabijheid en toegankelijkheid van groen in de ruimere leefomgeving - Beschikbaarheid en toegankelijkheid van recreatieve- en ontspanningsmogelijkheden in de leefomgeving

4.5 Impact op gezonde en veilige leefomgeving

4.5.1 Focus van de beoordeling

Hoe de luchtkwaliteit en het geluidsklimaat worden beïnvloed is in hoge mate afhankelijk van de locatie en de activiteiten zelf. De luchtkwaliteit in Oost-Vlaanderen is het resultaat van emissies van luchtverontreinigende stoffen in Oost-Vlaanderen zelf en van aanvoer van buiten Oost-Vlaanderen. De emissies kunnen van natuurlijke of antropogene oorsprong zijn. De antropogene emissies vinden hun oorsprong bij de verschillende sectoren: industrie, transport, huishoudens, landbouw en handel & diensten. Meteorologische omstandigheden spelen een rol bij de aanvoer, verspreiding, vorming en verwijdering van pollutanten.

In een regio als Oost-Vlaanderen, met een dicht wegennet en een hoge bevolkingsdichtheid, kan omgevingslawaai leiden tot heel wat overlast bij omwonende. De bron van dit omgevingslawaai kan ontstaan door verkeer, burenlawaai, industrie, recreatie, landbouwactiviteiten,....

Projecten dienen te voldoen aan de vigerende regelgeving en de vooropgestelde normen en richtwaarden. De emissies van verontreinigde stoffen, geluidsemisies van hinderlijke inrichtingen vallen bijgevolg onder de vigerende wetgeving. De relatie tussen emissies en klimaat wordt opgenomen binnen het thema klimaat. Dit betekent niet dat het Beleidsplan Ruimte geen impact kan hebben op deze stressoren. Via het ruimtelijk beleid (op provinciaal niveau) kunnen immers keuzes worden gemaakt die de milieukwaliteit verbeteren. Kenmerkend voor dit type milieubeoordeling is dat specifieke ruimtelijke locaties van ingrepen niet vastliggen en dat het studiegebied heel de provincie kan beslaan. De beoordeling van de milieueffecten op vlak van lucht- en geluidsklimaat zal zich dan ook focussen op deze aspecten, waarbij de vooropgestelde normen en waarden niet kwantitatief worden beoordeeld. Wel zal een toetsing aan de doelstellingen uit de luchtbeleidsplannen gebeuren (ten opzichte van toekomstige streef- en grenswaarden), zonder een kwantitatieve analyse en modelleringen uit te voeren. Omdat de reductie van het aantal voertuigkilometers een cruciaal element vormt om de lucht- en klimaatdoelstellingen te behalen zal, waar mogelijk, specifiek voor het aantal voertuigkilometers op de weg getracht worden om op basis van dit beleidsplan ruimte de evolutie op een kwantitatieve wijze uit te drukken. Voor de effectbeoordeling van het Provinciaal Beleidsplan Ruimte Oost-Vlaanderen focussen we bijgevolg vooral op de aspecten die door het ruimtelijk beleid (kunnen) beïnvloed worden waarbij niet alleen de focus komt te liggen op luchtkwaliteit of het terugdringen van geluidsoverlast maar ook de blootstelling of bijkomende blootstelling wordt meegenomen.

De herstelprogramma's voor een verbetering van de grondwaterstanden gebeuren via een gebiedsgerichte aanpak met gebiedsgerichte doelstellingen en acties per grondwaterlichaam. De milieubeoordeling in het kader van het Beleidsplan Ruimte zal zich dan ook focussen op elementen die op provinciaal niveau een impact kunnen hebben op de waterkwantiteit. De beschikbaarheid van (zoete) watervoorraden zijn functie van de toevoer (neerslag, infiltratiemogelijkheden) enerzijds, en van het gebruik ervan anderzijds. Het gebruik wordt reeds opgevolgd door de VMM en wordt geregeld op projectniveau. Dit aspect wordt op dit strategisch niveau niet verder beschouwd. Aan de toevoorzijde is er wel een duidelijke link tussen ruimtegebruik en beschikbaarheid van water. De beoordeling ten aanzien van dit aspect zal zich dan ook hierop focussen. Het effect zal kwalitatief worden beschreven.



Gezien het abstractieniveau van voorliggende milieubeoordeling en de kenmerken van het Beleidsplan Ruimte zal de milieubeoordeling zich focussen op elementen die op provinciaal niveau de bodem- en waterkwantiteit, waterkwantiteit, geluidsklimaat, de luchtkwaliteit, externe veiligheidsrisico's mee bepalen. Met andere woorden, kunnen de keuzes die de provincie maakt een effect hebben op een gezonde leefomgeving?

4.5.2 Relatie met andere thema's

Voor het thema “gezonde en veilige leefomgeving” zijn onder meer volgende relaties van belang:

- Relatie met het thema “klimaat”: Binnen het thema klimaat komt het aspect droogte aan bod. Er bestaat een duidelijke relatie tussen de (toegenomen) droogte en (toegenomen) kans op overstromingen. Daarnaast komt binnen het thema klimaat de impact van de luchtkwaliteit op het klimaat aan bod.
- Relatie met het thema “mobiliteit en bereikbaarheid”: omdat verplaatsingsbehoeften, multimodale bereikbaarheid en de structuur van het transportnetwerk een invloed hebben op de luchtkwaliteit en het geluidsklimaat
- Relatie met het thema “ruimtelijke kwaliteit van de leefomgeving”: gezien landbouw mogelijk een effect heeft op bodem- en waterkwaliteit. Gezien ruimtebeslag een effect heeft op waterkwantiteit.
- Relatie met het thema “biodiversiteit”: kwaliteit van bodem en water en (licht)hinder hebben een invloed of habitatkwaliteit of de leefgebieden van soorten (soortenrijkdom)

4.5.3 Beoordelingskader






Subthema	beoordelingscriteria
Milieukwaliteit: bodem, water, lucht, geluid 	<ul style="list-style-type: none"> - Mate waarin geluidsoverlast, slechte luchtkwaliteit wordt teruggedrongen - Mate waarin bodem- en waterkwaliteit (landbouw, industrie, energie, ...) verbeterd - Mate waarin de “goede toestand” van de verschillende waterlichamen wordt bereikt en de mate waarin de achteruitgang van die toestand wordt verhinderd
Beschikbaarheid (zoet) water 	<ul style="list-style-type: none"> - Mate van aanvulling en het behoud van de (zoete) watervoorraden
Bescherming tegen overstromingen	<ul style="list-style-type: none"> - Mate waarin functies beschermd worden tegen overstromingen en wateroverlast

 <p>Bescherming tegen overstromingen 2030</p>	
--	--

5 Samenstelling van het team van deskundigen

Het plan-MER voor het Beleidsplan Ruimte wordt in opdracht van de provincie Oost-Vlaanderen opgemaakt door een MER-coördinator en een team van (erkende) MER-deskundigen. Soetkin Verryt, erkend MER-deskundige voor de disciplines Water, Bodem en Klimaat zal als MER-coördinator voor dit plan-MER optreden. In Tabel 5-1 wordt het team voorgesteld.

Tabel 5-1 Team van erkende MER-deskundigen

Deskundige	Rol, discipline	Erkenningsbesluit	Handtekening
Soetkin Verryt	MER-coördinator	AMV/ERK/MER/EDA-812	
	MER-deskundige landschap, bouwkundig erfgoed en archeologie		
	MER-deskundige Mens-ruimte		
Koen Couderé	MER-deskundige Klimaat	MB/MER/EDA/222 AMV/LNE/ERK/MER/EDA-222	
Ann Van Wauwe	MER-deskundige water	AMV/LNE/ERK/MER/2016/00004	
Stijn Van Pee	MER-deskundige mobiliteit	AMV/ERK/MER/EDA-813	
Els Van den Balck	MER-deskundige biodiversiteit		
Kristof Wijns	MER-deskundige geluid, lucht	AMV/ERK/MER/EDA/739	

Daarnaast werken Vincent Vandewoude (disciplines mens mobiliteit, landschap en mens en ruimte, en coördinatie), An Vanhulle coördinatie en mens-ruimte, Jos Van Winckel (disciplines water, biodiversiteit en klimaat), Oscar Verclleyen (disciplines mobiliteit, landschap, mens en ruimte en klimaat), Maxime Le Roy (tekenwerk en illustraties) en Kris Vandewalle (projectadministratie) mee aan de opmaak van dit MER

6 Bijlagen

6.1 Bijlage 1 Juridische en beleidsmatige context

Document	Type + Data	Inhoud	Relevantie	Bespreking relevantie
ALGEMEEN				
Europese plan-m.e.r.-richtlijn 2001/42/EG	Europese richtlijn: 27 juni 2001	De Europese plan-MER-Richtlijn 'betreffende de beoordeling van de gevolgen voor het milieu van bepaalde plannen en programma's' bepaalt voor welke plannen en programma's een milieueffectenbeoordeling noodzakelijk is en waaraan deze milieueffectenbeoordeling moet beantwoorden. Deze richtlijn werd uitgevaardigd om een hoog niveau van milieubescherming te bekomen en er voor te zorgen dat milieuoverwegingen tijdens de voorbereiding en ontwikkeling van plannen en programma's geïntegreerd zouden worden.	J	Europees juridisch richtlijnenkader
Decreet houdende algemene bepalingen in verband met milieubeleid (DABM)	Vlaams decreet: 5 april 1995	Het DABM creëert een algemeen juridisch kader voor het milieubeleid ter overkoepeling van de bestaande sectorale regelingen en omvat de doelstellingen en de beginselen voor het milieubeleid in Vlaanderen.	J	Vlaams algemeen juridisch kader
M.e.r.-decreet en uitvoeringsbesluit	Vlaams decreet: 18 december 2002 Vlaams uitvoeringsbesluit: 10 december 2004	Het m.e.r.-decreet regelt de m.e.r.-procedure en geeft de categorieën van ingrepen weer waarvoor een milieueffectrapport moet worden opgemaakt.	J	Vlaams juridisch kader
Plan-m.e.r.-decreet en uitvoeringsbesluit	Vlaams decreet: 27 april 2007 Uitvoeringsbesluit: 12 oktober 2007	Het plan-m.e.r.-decreet vormt een wijziging op het m.e.r.-decreet. Het regelt het toepassingsgebied, de inhoud en de procedure voor de opmaak van een plan-MER.	J	Vlaams juridisch kader
VN duurzame ontwikkelingsdoelstellingen	VN strategische doelstellingen: 25 september 2015	De duurzame ontwikkelingsdoelstellingen van de Verenigde Naties zijn de doelstellingen die de wereld zich stelt richting 2030 om aan duurzame ontwikkeling te werken. De 17 hoofddoelstellingen en 169 subdoelstellingen vormen het belangrijkste internationaal duurzaamheidskader voor de komende 15 jaar.	B	Globaal algemeen duurzaamheidskader
Decreet duurzame ontwikkeling	Vlaams decreet: 27 augustus 2008	Het Vlaams decreet duurzame ontwikkeling bepaalt dat duurzame ontwikkeling een inclusief, participatief en gecoördineerd proces is. Het vormt het kader voor het beleid duurzame ontwikkeling.	J	Vlaams juridisch duurzaamheidskader

Document	Type + Data	Inhoud	Relevantie	Bespreking relevantie
Visie 2050	Vlaams beleidsdocument: 10 maart 2016	In het kader van het Vlaams decreet duurzame ontwikkeling stelde de Vlaamse Regering de derde Vlaamse strategie duurzame ontwikkeling op in een transversale beleidsnota Vlaanderen 2050: Visie 2050, een langtermijnstrategie voor Vlaanderen. In haar Visie 2050 toont de Vlaamse Regering het Vlaanderen dat ze wenst op lange termijn: een sterk, sociaal, open, veerkrachtig en internationaal Vlaanderen dat welvaart en welzijn creëert op een slimme, innovatieve en duurzame manier en waarin iedereen meetelt.	B	Vlaams lange termijn strategisch beleidskader
Vlaamse codex ruimtelijke ordening	Vlaams decreet: 8 mei 2009	De Vlaamse codex ruimtelijke ordening regelt de organisatie van de ruimtelijke ordening in Vlaanderen en vervangt hierbij het decreet houdende de organisatie van de ruimtelijke ordening en het decreet betreffende de ruimtelijke ordening, gecoördineerd op 22 oktober 1996.	J	Vlaams juridisch kader ruimtelijke ordening. Regelt de ruimtelijke structuurplannen, ruimtelijke uitvoeringsplannen, stedenbouwkundige verordeningen en stedenbouwkundige vergunningen.
Gewestplan	Vlaams koninklijk besluit: 28 december 1972	Geeft de bestemming en het gebruik van de gronden in Vlaanderen weer. Gewestplanwijzigingen worden niet meer doorgevoerd. In het decreet van 18 mei 1999 is immers vastgelegd dat in de toekomst bestemmingen vastgelegd worden in ruimtelijke uitvoeringsplannen (RUP's).	J	De bestemming en het gebruik van de gronden in de Vlaamse provincies worden aangeduid door het Gewestplan. Wijzigingen van de bestemming en het gebruik van gronden zijn vastgelegd in bijzondere plannen van aanleg (BPA's) en ruimtelijke uitvoeringsplannen (RUP's).
Ruimtelijk Structuurplan Vlaanderen (RSV)	Structuurplan: 23 september 1997, (herzieningen 12 december 2003 en 17 december 2010)	Het Ruimtelijk Structuurplan Vlaanderen is sinds 1997 een belangrijk fundament van het ruimtelijk beleid. Eigenlijk is het geen plan maar een visie. Een visie die aangeeft hoe we in Vlaanderen best met onze ruimte omgaan. We moeten investeren in onze steden, zodat dit aangename plekken zijn om te wonen. Wat nog rest aan groen en open ruimte moeten we bewaren. Dat is de krachtlijn van het plan. De consequenties van deze visie worden in detail en op wetenschappelijk onderbouwde wijze uitgewerkt voor de stedelijke gebieden, het buitengebied, de economische gebieden en de ruimte voor infrastructuur.	B	Huidig Vlaams ruimtelijk kader tot er een definitief Beleidsplan Ruimte Vlaanderen is

Document	Type + Data	Inhoud	Relevantie	Bespreking relevantie
Strategische visie beleidsplan ruimte Vlaanderen	Vlaams strategische visie: 20 juli 2018	Met de strategische visie beleidsplan ruimte Vlaanderen zet de Vlaamse Regering een beleidslijn uit die een vernieuwde filosofie en aanpak in het ruimtelijke beleid wil inzetten. Het omvat een toekomstbeeld en een overzicht van beleidsopties op lange termijn, met name de strategische doelstellingen. De strategische visie van het BRV vervangt het Witboek dat de Vlaamse Regering op 30/11/2016 goedkeurde. De strategische visie van het BRV heeft niet het statuut van een ontwerp van ruimtelijk beleidsplan, omdat er nog geen ontwerp-beleidskaders zijn goedgekeurd. Het biedt een basis voor regeringsbeslissingen ter realisatie van de visie en schetst de strategische krachtlijnen voor de ruimtelijke ontwikkeling voor de volgende decennia. Het is een belangrijke formele stap op weg naar het beleidsplan ruimte Vlaanderen, dat het ruimtelijk structuurplan Vlaanderen zal vervangen.	B	Vlaams algemeen ruimtelijk beleidskader.
Besluit van de Vlaamse Regering tot bepaling van nadere regels voor de opmaak, de vaststelling en de herziening van ruimtelijke beleidsplannen en tot wijziging van diverse besluiten van de Vlaamse Regering in het kader van de regeling van de ruimtelijke beleidsplanning	Vlaams besluit: 30/03/2018	Het decreet van 8 december 2017 houdende wijziging van diverse bepalingen inzake ruimtelijke ordening, milieu en omgeving bevat de decretale onderbouwing van de ruimtelijke beleidsplanning als vervolg op de ruimtelijke structuurplanning. Dit wijzigingsdecreet vervangt het hoofdstuk "ruimtelijke structuurplannen" uit de Vlaamse Codex Ruimtelijke Ordening (VCRO) door een hoofdstuk "ruimtelijke beleidsplannen" (artikel 2.1.1 e.v. VCRO). Het besluit regelt de opmaak van de ruimtelijke beleidsplannen meer in detail, en regelt de inwerkingtreding van de nieuwe decretale bepalingen.	J	Vlaams juridisch kader.
Provinciaal Ruimtelijk Structuurplan (PRS)	Provinciaal Structuurplan: Goedkeuring door de ministers op 18 februari 2024. Beleidskader 'Wind' als addendum	Het PRS beschrijft de langetermijnvisie van de ruimtelijke ontwikkeling van de Provincie Oost-Vlaanderen. Het gaat om een visie op de gewenste ruimtelijke structuur van de provincie. Het plan uit 2001 voldoet aan de Vlaams decreet en vormt het referentiekader voor gemeentelijke ruimtelijke structuurplannen (GRSP's). Het PRS heeft een informatief, richtinggevend en bindend gedeelte.	B	Huidig Provinciaal ruimtelijk kader tot er een definitief Provinciaal Beleidsplan Ruimte is

Document	Type + Data	Inhoud	Relevantie	Bespreking relevantie
	goedgekeurd op 25 augustus 2009. Tweede partiële herziening goedgekeurd op 18 juli 2012.			
KLIMAAT				
VN klimaatverdrag	VN verdrag: 14 juni 1992	Tijdens de Conferentie van de Verenigde Naties over Milieu en Ontwikkeling in Rio werd het klimaatverdrag afgesloten en ondertekend door 154 landen, waaronder België. Het verdrag bindt de strijd aan tegen de klimaatverandering, die wordt veroorzaakt door het door de mens versterkte broeikaseffect. Het uiteindelijke doel van het verdrag is de concentratie aan broeikasgassen in de atmosfeer te stabiliseren op zo'n niveau dat er geen gevaarlijke wijzigingen in het klimaatsysteem optreden.	B	Globaal algemeen klimaatkader
Kyoto protocol	VN protocol: 11 december 1997	In het kader van het VN klimaatverdrag komen de betrokken partijen tot een akkoord over een concrete invulling van dit verdrag: het protocol van Kyoto. De verschillende industrielanden gaan akkoord met concrete - en bindende - reductiedoelstellingen voor zes broeikasgassen (koolstofdioxide, methaan, lachgas, HFK's, PFK's en SF6) en werken een handhavingssysteem (met rapportering en sancties) uit, net als een systeem voor een wereldwijde markt voor emissierechten. De overeengekomen reductiedoelstellingen geven aan welke uitstoot aan broeikasgassen elke partij van het Klimaatverdrag nog mag hebben in de eerste verbintenisperiode, nl. de periode 2008-2012, vergeleken met het basisjaar 1990. Alle Partijen samen moeten hun uitstoot aan broeikasgassen met minstens 5 % tot onder het niveau van 1990 terugschroeven, maar de individuele verplichtingen verschillen van land tot land.	J	Globaal algemeen juridisch klimaatkader

Document	Type + Data	Inhoud	Relevantie	Bespreking relevantie
Klimaatakkoord van Parijs	VN akkoord: 12 december 2015	195 landen ondertekenen in Parijs een ambitieus, bindend en billijk mondiaal klimaatakkoord. Dit akkoord vormt de langverwachte opvolger van het Kyoto protocol. Voor het eerst in de geschiedenis verbinden bijna alle landen zich ertoe om actie te ondernemen tegen de klimaatverandering. Als belangrijkste doelstelling wordt afgesproken om de temperatuurstijging ruim onder 2°C t.o.v. de pre-industriële periode te houden en een beperking tot 1,5°C na te streven. Daarvoor moeten de globale emissies zo snel mogelijk pieken en vervolgens snel afnemen. Het objectief is om in de tweede helft van deze eeuw een evenwicht te bereiken tussen de uitstoot van door de mens veroorzaakte broeikasgasemissies en de opname door 'carbon sinks'.	J	Globaal algemeen juridisch klimaatkader
Nationaal energie- en klimaatplan 2021-2030	Belgisch beleidsdocument: 31 december 2018	In het kader van de Europese verordening over de Governance van de Energie-unie en van de Klimaatactie (EU 2018/1999 van 11 december 2018) maakte België een eerste ontwerp op van een geïntegreerd nationaal energie- en klimaatplan (NEKP).	B	Nationaal algemeen beleidskader klimaatmitigatie
Nationaal adaptatieplan	Belgisch beleidsdocument: 19 april 2017	In het kader van de Europese adaptatiestrategie maakte België het nationaal adaptatieplan op. Dit plan omvat duidelijke en beknopte informatie over het adaptatiebeleid en de uitvoering ervan in België, alsook nationale maatregelen waarmee de samenwerking versterkt wordt en synergieën tussen de verschillende regeringen (federaal, gewesten) op het vlak van adaptatie ontwikkeld worden. Het plan beschrijft de belangrijkste invloeden van de klimaatverandering in België en de bestaande aanpassingsmaatregelen.	B	Nationaal algemeen beleidskader klimaatadaptatie
Ontwerp klimaatbeleidsplan 2021-2030	Vlaams beleidsdocument: 20 juli 2018	Het ontwerp van het Vlaams klimaatbeleidsplan 2021-2030 legt de krijtlijnen vast voor het klimaatbeleid in de periode 2021-2030 in het Vlaamse Gewest. Samen met het Vlaams Energiebeleidsplan 2021-2030 vormt het de Vlaamse inbreng voor het ontwerp van het Belgisch geïntegreerd energie- en klimaatplan. Als onderdeel van het Vlaams klimaatbeleidsplan maakt de Vlaamse overheid ook een mitigatieplan en een adaptatieplan op.	B	Vlaams algemeen klimaatbeleidskader

Document	Type + Data	Inhoud	Relevantie	Bespreking relevantie
Provinciaal Klimaatplan: 'Naar een klimaatgezond Oost-Vlaanderen'	Provinciaal beleidsdocument: September 2015	Dit klimaatplan geeft aan hoe de Provincie Oost-Vlaanderen in de komende jaren wil evolueren naar klimaatneutraliteit en klimaatbestendigheid. Het plan wijst de richting, geeft aan waar de provincie tegen 2050 naartoe wil en bevat ook concrete acties over alle beleidsdomeinen heen die de provincie wilde opstarten in de periode 2015-2020. In het klimaatplan worden 5 speerpunten opgenomen voor een klimaatgezond Oost-Vlaanderen, in het bijhorende klimaatactieplan 202 werden per speerpunt maatregelen uitgewerkt.	B	Provinciaal algemeen kader
BIODIVERSITEIT				
Vogelrichtlijn, habitatrictlijn en Natura 2000-netwerk	Europese richtlijnen: april 1979 en 21 mei 1992	Europa wenst een Europees netwerk van gebieden (het zogenaamde Natura 2000-netwerk) te realiseren waar de bescherming van de Europese meest kwetsbare dier- en plantensoorten en hun leefgebieden centraal staat. Het netwerk duidt speciale beschermingszones aan in toepassing van de Europese vogelrichtlijn en habitatrictlijn. De Europese richtlijnen zitten vervat op Vlaams niveau in het natuurdecreet	J	Europees juridisch kader en Europese beschermingszones
Ramsarconventie en -gebieden	Globale conventie: 2 februari 1971	De conventie van Ramsar heeft tot doel het behoud en het oordeelkundig gebruik van alle watergebieden door middel van plaatselijke, regionale en nationale acties en internationale samenwerking, als bijdrage tot het tot stand komen van een duurzame ontwikkeling in de gehele wereld.	J	Globaal beschermde watergebieden
Decreet betreffende het natuurbehoud en het natuurlijk milieu, bosdecreet en het nieuwe natuurdecreet	Vlaamse decreten: 21 oktober 1997 en 13 juni 1990 Aanpassing: 28 oktober 2017	Het natuurdecreet heeft tot doel een bescherming, ontwikkeling en herstel van het natuurlijk milieu te verwezenlijken. Belangrijk hierbij zijn het standstill principe en de zorgplicht. Tevens voorziet het in de afbakening van het Vlaams Ecologisch Netwerk (VEN) en het Integraal Verwevings- en Ondersteunend Netwerk (IVON). Het VEN is een selectie van waardevolle en gevoelige natuurgebieden in Vlaanderen. Het zijn gebieden waar natuurbehoud en natuurontwikkeling op de eerste plaats moeten komen om de Vlaamse natuur duurzaam in stand te kunnen houden. Tevens omvat het de erkende natuur- en bosreservaten.	J	Vlaams juridisch natuur- en bosbeheerkader

Document	Type + Data	Inhoud	Relevantie	Bespreking relevantie
		<p>Het bosdecreet regelt het behoud, bescherming, aanleg en beheer van bossen in Vlaanderen.</p> <p>In 2017 keurde de Vlaamse regering een nieuw natuurdecreet goed. Dit decreet integreert zowel het oude natuur- als bosdecreet. Het vormt de basis van het natuur- en bosbehoud en -beheer in Vlaanderen. In het nieuwe decreet werden enkele basisprincipes grondig gewijzigd: het natuurbeheerplan doet zijn intrede en het subsidiesysteem wordt, zowel voor aankopen als beheersubsidies, vlot toegankelijk voor alle sectoren, ook voor landbouwers en privaat-grondbezitters.</p>		
Besluit van de Vlaamse regering met betrekking tot soortenbescherming en soortenbeheer	Vlaams besluit: 15 mei 2009	Het soortenbesluit regelt de bescherming van dieren en planten in Vlaanderen. Het besluit beoogt een meer systematische omzetting van de rechtstreekse soortenbescherming uit de vogel- en habitatrichtlijn in de Vlaamse regelgeving. Er wordt aangegeven welke soorten bescherming genieten, welke verbodsbepalingen gelden en welke actieve beschermingsmaatregelen genomen kunnen worden. Deze bepaling is niet beperkt tot bepaalde beschermde gebieden maar geldt overal in Vlaanderen.	J	Vlaams juridisch soortenbeschermingskader
MOBILITEIT EN BEREIKBAARHEID				
Decreet basisbereikbaarheid	Vlaams decreet: 22 juni 2019	Het decreet basisbereikbaarheid omvat de nieuwe visie op mobiliteit in Vlaanderen. Het stelt dat belangrijke maatschappelijke locaties, zoals bedrijventerreinen, scholen, ziekenhuizen en winkelcentra, optimaal bereikbaar moeten zijn voor de reiziger. Het vervoeraanbod bestaat voortaan uit vier lagen: het treinnet als ruggengraat van het openbaar vervoer, het kernnet van bussen en trams tussen grote woonkernen, het aanvullend net met buslijnen dat zorgt voor het vervoer naar het kernnet en het treinnet en het vervoer op maat zoals buurtbussen en taxi's. De steden en gemeenten krijgen een grotere rol bij het uittekenen van het openbaar vervoer in Vlaanderen via de oprichting van 15 vervoerregio's. Per vervoerregio is er een vervoerregioraad die de invulling van basisbereikbaarheid bewaakt, stuurt en evalueert. Het decreet omvat	J	Vlaams juridisch mobiliteitskader

Document	Type + Data	Inhoud	Relevantie	Bespreking relevantie
		eveneens een beleidsvisie en implementatiekader voor mobipunten en de uitwerking van een mobiliteitscentrale.		
Ontwerp Mobiliteitsplan Vlaanderen	Vlaams beleidsdocument: 17 oktober 2013	Het ontwerp van het mobiliteitsplan Vlaanderen bepaalt het Vlaamse mobiliteitsbeleid voor de komende jaren. Dit plan vormt een algemeen kader voor het mobiliteitsbeleid en duurzame mobiliteit in Vlaanderen. Het plan tracht de bereikbaarheid van steden en dorpen te garanderen, iedereen gelijkwaardig toegang tot mobiliteit te geven, de verkeersveiligheid te vergroten, een leefbare mobiliteit te realiseren en de milieuvuiling terug te dringen.	B	Vlaams algemeen mobiliteitsbeleidskader
Vlaams fietsbeleidsplan	Vlaams beleidsdocument: mei 2016	Het Vlaams fietsbeleidsplan schetst toekomstige uitdagingen ten aanzien van de fiets en stelt ambitieuze doelstellingen met een uitzicht op tastbare kansen voorop. Er wordt daarbij gemikt op concrete acties die het fietsbeleidsplan op het terrein vormgeven.	B	Vlaams fietsbeleidskader
Mobiliteitsvisie 2020	Vlaams beleidsvisie: april 2009	De mobiliteitsvisie 2020 van de Vlaamse vervoermaatschappij De Lijn is voor het openbaar vervoer in Vlaanderen. De visie is uitgewerkt op interregionaal, regionaal en stedelijk niveau. Er worden een aantal streefdoelen opgesomd en een planning voorgesteld. Tevens wordt per provincie een wensnet uitgewerkt.	B	Vlaams openbaar vervoerbeleidskader
Vlaamse beleidsvisie mobipunten	Vlaamse beleidsvisie: 17 mei 2019	De beleidsvisie en het implementatiekader omtrent mobipunten schetst de Vlaamse visie op mobipunten. Een mobipunt is een herkenbare plek met een aanbod aan diverse, op elkaar afgestemde vervoermogelijkheden. Bij voorkeur wordt het mobipunt aangevuld met extra diensten en wordt het ruimtelijk optimaal georganiseerd. Het mobipunt heeft als doel de toegang tot en overstap tussen de vervoermiddelen (combimobiliteit) te faciliteren.	B	Vlaams mobiliteitsbeleidskader
Masterplan binnenvaart 2020	Vlaams beleidsdocument: juli 2015	Het masterplan voor de binnenvaart op de Vlaamse waterwegen – horizon 2020 omvat de investeringen en initiatieven tot 2020 (met doorkijk tot 2030), die volgens Waterwegen en Zeekanaal NV en nv De Scheepvaart noodzakelijk zijn om met het Vlaamse waterwegennet een antwoord te bieden op de toekomstige	B	Vlaams binnenvaartbeleidskader

Document	Type + Data	Inhoud	Relevantie	Bespreking relevantie
		uitdagingen inzake logistiek en transport, leefmilieu en een zuinig ruimtegebruik.		

RUIMTELIJKE KWALITEIT VAN DE LEEFOMGEVING EN ERFGOED

Stadsmonitor voor leefbare en duurzame Vlaamse steden	Vlaams beleidsvisie: juni 2017	De stadsmonitor is een omgevingsmonitor die nagaat of de steden in een leefbare en duurzame richting evolueren. De monitor is gebaseerd op een visie op leefbare en duurzame steden. Deze visie vertrekt vanuit de duurzaamheidsprincipes en formuleert per principe bekommernissen en intenties. De uiteindelijke stadsmonitor geeft in 186 indicatoren een zicht op de ontwikkelingen in de centrumsteden op gebieden als cultuur en vrije tijd, leren en onderwijs, ondernemen en werken, veiligheid, wonen, mobiliteit, zorg en opvang, sociale principes, natuur- en milieubeheer en burgerschap en overheid.	B	Vlaams algemeen beleidskader
Woonbeleidsplan	Vlaams beleidsdocument: 23 maart 2018	Het woonbeleidsplan geeft de langetermijnvisie en -doelstellingen (tijdshorizon 2050) voor het Vlaamse woonbeleid en zet de krijtlijnen uit voor de operationalisering en monitoring daarvan. Het Woonbeleidsplan zal 15-jaarlijks worden herzien.	B	Vlaams woonbeleidskader
Decreet onroerend erfgoed	Vlaams decreet: 12 juli 2013 Aanpassing: 4 april 2014	Het decreet onroerend erfgoed betreft één overkoepelende regelgeving voor monumenten, stads- en dorpsgezichten, landschappen en archeologie. Het decreet betreffende bescherming van monumenten, stads- en dorpsgezichten (03/03/76 en aanvullingen), decreet betreffende landschapszorg (16/04/96 en aanvullingen), decreet houdende maatregelen tot behoud van erfgoedlandschappen (13/02/2004) en het decreet op het archeologisch patrimonium (30/06/1993 en 28/02/2003) zitten op die manier vervat in één onroerend erfgoeddecreet en -besluit. Het decreet voorziet de vaststelling van inventarissen die de Vlaamse overheid kan inzetten om onroerend erfgoed te behouden. De vaststelling van een inventaris verbindt een aantal rechtsgevolgen aan erfgoedobjecten die waardevol, maar niet beschermd zijn.	J	Vlaams juridisch onroerend erfgoedkader

GEZONDE EN VEILIGE LEEFOMGEVING

Document	Type + Data	Inhoud	Relevantie	Bespreking relevantie
Decreet omgevingsvergunningen Vlarem II en III	Vlaams decreet: 25 april 2014 Besluit Vlaamse regering: 1 juni 1995 Besluit Vlaamse regering: 16 mei 2014	De omgevingsvergunning verenigt en vervangt de stedenbouwkundige vergunning en milieuvergunning. Het omgevingsvergunningendecreet en de uitvoeringsbesluiten hierbij leggen de procedures vast die met betrekking tot de omgevingsvergunning worden gevoerd. Deze besluiten bevatten onder andere ook milieukwaliteitsnormen voor oppervlaktewater, grondwater, lucht, geluid en bodem.	J	Vlaams juridisch milieuwetgevingskader
Bodemdecreet VLAREBO	Vlaams decreet: 27 oktober 2006 Besluit Vlaamse Regering: 14 december 2007	Het bodemdecreet vervangt het vroegere bodemsaneringsdecreet. Het voorziet in de regelgeving omtrent bodemverontreiniging en -sanering en bodembescherming (identificatie risicoactiviteiten, register verontreinigde gronden, regeling nieuwe en historische bodemverontreiniging en grondoverdracht, bodemsaneringsnormen, normen voor hergebruik van de bodem).	J	Vlaams juridisch bodemwetgevingskader
Erosiebesluit	Besluit Vlaamse regering: 8 mei 2009 Aanpassing: 26 februari 2016	Het erosiebesluit vereenvoudigt en verkort de administratieve procedure voor het aanvragen van subsidies voor het opstellen van een erosiebestrijdingsplan of het uitvoeren van kleinschalige erosiebestrijdingswerken.	J	Vlaams juridisch erosiewetgevingskader
Mestdecreet	Vlaams decreet: 22 december 2006	Het mestdecreet bepaalt de verplichtingen waaraan land- en tuinbouwers in Vlaanderen moeten voldoen bij de productie en verwerking van mest, het bemesten van landbouwgrond en het transport en de opslag van meststoffen. Het decreet heeft tot doel de bescherming van het leefmilieu door de waterverontreiniging die wordt veroorzaakt of teweeggebracht door nitraten en fosfaten uit agrarische bronnen te verminderen, verdere verontreiniging van die aard te voorkomen, bij te dragen tot de realisatie van een goede toestand van de watersystemen en de beperking van de luchtverontreiniging als gevolg van de productie en het gebruik van meststoffen.	J	Vlaams juridisch mestwetgevingskader
Grondwaterdecreet	Decreet: 24 januari 1984 Aanpassingen 12 december 1990 en 20 december 1996	Het grondwaterdecreet vormt de basis voor zowel de kwalitatieve bescherming van het grondwater als voor het grondwaterverbruik en voorziet in de afbakening van waterwingebieden en beschermingszones rond drinkwaterwinningsgebieden.	J	Vlaams juridisch grondwaterwetgevingskader

Document	Type + Data	Inhoud	Relevantie	Bespreking relevantie
Wet op de onbevaarbare waterlopen	Koninklijk Besluit: 28 december 1967	De wet op de onbevaarbare waterlopen deelt onbevaarbare waterlopen in in drie verschillende categorieën en wijst de bevoegde instantie per categorie aan. Onder de bevoegdheid valt het beheer alsook de bepalingen voor beheer en onderhoud.	J	Vlaams juridisch kader
Wet op de bevaarbare waterlopen	Koninklijk Besluit: 5 oktober 1992	De wet op de bevaarbare waterlopen duidt onder meer aan welke waterlopen als bevaarbare waterlopen worden beschouwd. Deze vallen onder de bevoegdheid van het Vlaams gewest.	J	Vlaams juridisch kader
Decreet integraal waterbeleid	Decreet: 18 juli 2003 Aanpassing: 19 juli 2013	Het decreet integraal waterbeleid legt de principes, doelstellingen en structuren vast voor een duurzaam waterbeleid conform de bindende bepalingen van de Europese kaderrichtlijn water. Via dit decreet worden een aantal nieuwe instrumenten ingevoerd die de overheid in staat moeten stellen een effectief beleid inzake integraal waterbeheer te voeren. Het waterbeheer wordt beschouwd per deelbekken.	J	Vlaams juridisch kader integraal waterbeleid
Europese richtlijn omgevingslawaai 2002/49/EG	Europese richtlijn: 25 juni 2002	De Europese richtlijn omgevingslawaai heeft tot doel in Europa een gemeenschappelijke aanpak in te voeren om schadelijke effecten van blootstelling aan omgevingslawaai te vermijden, te voorkomen of te verminderen. De richtlijn zet aan tot het opmaken van geluidsbelastingkaarten, het aannemen van actieplannen op basis van de prioritair problemen die werden vastgesteld op de geluidsbelastingkaarten het voorlichten van het publiek.	J	Europees juridisch geluidskader
Besluit van de Vlaamse regering inzake de evaluatie en beheersing van omgevingslawaai	Besluit Vlaamse Regering: 22 juli 2005	In het besluit van de Vlaamse regering inzake de evaluatie en beheersing van omgevingslawaai worden de factoren Lden en Lnight als geluidsbelastingindicatoren naar voor geschoven en wordt een methodiek met betrekking tot beheersing van het omgevingsgeluid vastgelegd. In het kader van dit besluit worden geluidsactieplannen opgemaakt voor belangrijk wegen, belangrijke spoorwegen, luchthavens en agglomeraties (Antwerpen, Brugge en Gent).	J	Vlaams juridisch geluidskader
Europese richtlijnen luchtkwaliteit 2004/107/EG en 2008/50/EG	Europese richtlijn: 15 december 2004	Deze richtlijnen bundelen alle vorige richtlijnen in verband met de kwaliteit van de omgevingslucht. Hierin worden voor een hele reeks pollutanten maximale concentraties opgelegd van die pollutanten die in de	J	Europees juridisch luchtwetgevingskader

Document	Type + Data	Inhoud	Relevantie	Bespreking relevantie
	Europese richtlijn: 21 mei 2008	lucht aanwezig mogen zijn, met het oog op bescherming van de gezondheid en van het leefmilieu. Polluenten waarvoor luchtkwaliteitsdoelstellingen zijn vastgesteld zijn: ozon (O ₃), fijn stof (PM ₁₀ en PM _{2,5}), stikstofdioxide (NO ₂) en zwaveldioxide (SO ₂), koolstofmonoxide (CO), lood (Pb), benzeen, arseen (As), cadmium (Cd), nikkel (Ni) en benzo(a)pyreen (BaP).		
Europese richtlijn nationale emissieplafonds NEC 2001/81/EG	Europese richtlijn: 27 november 2001	In de NEC-richtlijn worden de in 2010 te bereiken emissieplafonds opgesteld voor zwaveldioxide (SO ₂), stikstofoxiden (NO _x), vluchtige organische stoffen (VOS) en ammoniak (NH ₃).	J	Europees juridisch luchtwetgevingskader
Luchtbeleidsplan 2030	Vlaams beleidsdocument: 25/10/2019	Het luchtbeleidsplan bevat maatregelen om de luchtverontreiniging in Vlaanderen aan te pakken en zo de impact van luchtverontreiniging op onze gezondheid en het leefmilieu verder te verminderen.	B	Vlaams luchtbeleidskader
Vlaams stofplan	Vlaams beleidsdocument: 23 december 2005	Het stofplan beoogt een daling van de fijnstofconcentratie in heel Vlaanderen en op die manier een verbetering van de levenskwaliteit voor elke burger. Het stofplan richt zich enerzijds tot alle sectoren (wegverkeer, huishoudens, industrie, scheepvaart, tertiaire sector, land- en tuinbouw) en is anderzijds toegespitst op zogenoemde hotspots, welbepaalde plaatsen met verhoogde concentratie (industriële zones, steden en gemeenten, en snel- en gewestwegen).	B	Vlaams luchtbeleidskader

6.2 Bijlage 2 Afkortingen

BRV	Beleidsplan Ruimte Vlaanderen
PBROV	Provinciaal Beleidsplan Ruimte Oost-Vlaanderen
MER	Milieueffectenrapport
m.e.r	Milieueffectenrapportage
SDG	Sustainable Development Goals
DABM	Decreet houdende Algemene Bepalingen inzake Milieubeleid
VCRO	Vlaamse Codex Ruimtelijke Ordening
SBZ	Speciale Beschermingszone
RL	Richtlijn
OO	Openbaar Onderzoek
CBS	College van Burgemeester en Schepenen
MIRA	Milieurapport Vlaanderen
VMM	Vlaamse Milieumaatschappij
RSV	Ruimtelijk Structuurplan Vlaanderen
VEN	Vlaams Ecologisch Netwerk
AGNAS	Natuurlijke en Agrarische Structuur
INBO	Instituut voor Natuur- en Bosonderzoek
NO ₂	Stikstofdioxide
VLAREM	Vlaams Reglement betreffende de Milieuvergunning
RVR	Ruimtelijk Veiligheidsrapport