



Je fiets op punt bij Fietspunt | p. 4

Daar komen de terrasjes! | p. 8

De volkstuintjes: oase van groen en rust | p. 14

# DE KLEINSTE HOORTOESTELLEN VOOR DE GROOTSTE UITDAGINGEN.

Ervaar ze zelf **vrijblijvend** en dat voor minstens 14 dagen.

AMPLIFON HOORCENTRUM INGRID LUCAS

Lavendelstraat 26, 9400 Ninove | 054 50 35 05 | [ingrid.lucas@amplifon.com](mailto:ingrid.lucas@amplifon.com)

**amplifon**



VEILIGHEIDSPROTOCOL ONTWIKKELD IN SAMENWERKING  
MET VOORAANSTAANDE INTERNATIONAAL GEKEND MEDISCHE EXPERTS



**De Stedelijke Academie voor Muziek,  
Woord & Dans Ninove stelt voor**

**BROODJE  
WOORD  
ONLINE**



**Optredens door de leerlingen  
Woordkunst-Drama van de verschillende afdelingen  
Zondag 23 mei 2021  
vanaf 10 uur**

**Bekijk onze website en Facebookpagina**

[www.academieninove.be](http://www.academieninove.be)  
[www.facebook.com/AcademieMWDNinove](https://www.facebook.com/AcademieMWDNinove)

# STADHUIS NINOVE

CENTRUMLAAN 100 • 9400 NINOVE

054 50 50 50 • WWW.NINOVE.BE

## OPENINGSUREN PUBLIEKSDIENSTEN: OP AFSpraak

Al onze dienstverlening is gecentraliseerd in het stadhuis. Wil je langskomen, maak dan vooraf een afspraak via 054 50 50 50. Je moet ook een mondkapje dragen.

Onze diensten zijn elke weekdag telefonisch bereikbaar van 8.30 uur tot 16 uur, op donderdagavond tot 19.45 uur. Op vrijdag kan je ons bellen tot 12 uur.

Voor het aanvragen, aangeven en afhalen van een aantal zaken van dienst burgerzaken kan je **online** een afspraak maken via [www.ninove.be](http://www.ninove.be). Misschien hoeft je zelfs niet naar het stadhuis te komen en kan je je documenten aanvragen en downloaden via het **thuisloket** ([www.ninove.be/thuisloket](http://www.ninove.be/thuisloket)).



## THUISLOKET

VRAAG THUIS JE ATTESTEN EN UITTREKSELS OP

[WWW.NINOVE.BE/THUISLOKET](http://WWW.NINOVE.BE/THUISLOKET)

## OPENINGSUREN ONTHAAL STADHUIS

Maandag t.e.m. woensdag: 8.30-12 uur en 14-16 uur

Donderdag: 8.30-12 uur en 16-19.45 uur

Vrijdag: 8.30-12 uur

Aan het **onthaal** kan je ook terecht voor de aankoop van een geschenkbond van de stad en gratis huisvuilzakken (geboorte).

## OPENINGSUREN EXTERNE DIENSTEN EN SOCIAAL HUIS

Check [www.ninove.be](http://www.ninove.be) en [www.sociaalhuisninove.be](http://www.sociaalhuisninove.be).

## SLUITINGSDAGEN:

Alle stadsdiensten zijn gesloten op 1, 13, 23 en 24 mei

### Extra sluitingsdagen:

- 4 t.e.m. 6 mei: zwembad De Kleine Dender
- 14 mei en 15 mei: bib, jeugddienst, dienst cultuur, cc De Plomblom en dienst toerisme
- 22 mei: bib

### Volg ons op

Twitter - @stadNinove

Facebook - [www.facebook.com/stadninove](http://www.facebook.com/stadninove)

Instagram - Stad Ninove



### of schrijf je in op de nieuwsbrief

via [www.ninove.be](http://www.ninove.be)

# 054 50 50 50

OP DAT NUMMER BEREIK JE DE  
ADMINISTRatieve DIENSTEN VAN DE STAD.  
DAT KAN OOK 'S MIDDAGS!

> cultuurcentrum De Plomblom	054 50 59 50
> bibliotheek	054 50 58 50
> 't Kadeeken	054 50 51 50
> sporthal 't Sportstekske	054 50 53 50
> zwembad De Kleine Dender	054 33 40 64
> technische dienst	054 50 54 00
> uitleendienst	054 50 54 20
> jeugdcentrum De Kuip	054 50 56 50
> dienst cultuur en evenementen	054 50 52 85
> dienst toerisme	054 50 52 90
> academie Muziek, Woord en Dans	054 50 52 50
> academie Beeldende en Audiovisuele kunst	054 50 56 60
> politie	054 31 23 12
> brandweer	054 33 35 66

# Ninove

## Info

# 5

## COLOFON

Redactie:

dienst communicatie • oud stadhuis

Oudstrijdersplein 6, 9400 Ninove

Tel. 054 50 50 50 • [communicatie@ninove.be](mailto:communicatie@ninove.be)

Foto's: Valéry De Smet

Reclame voor Ninove Info uiterlijk 5 weken

voor publicatie bezorgen bij de redactie

Inlichtingen abonnement: via redactie

V.U.:

Tania De Jonge • stadhuis

Centrumlaan 100, 9400 Ninove

Lay-out en druk:

ABC Drukkerij • 9402 Meerbeke

Tel. 054 33 25 20 • [www.abc-drukkerij.be](http://www.abc-drukkerij.be)

## ZITTING GEMEENTE- EN OCMW-RAAD

Gemeenteraad op **maandag 31 mei**,

19.30 uur in het stadhuis

OCMW-raad op **dinsdag 1 juni**,

19.30 uur in het stadhuis\*

\* Enkel als de OCMW-raad niet op dezelfde dag als de gemeenteraad plaatsvindt. De gemeenteraad en OCMW-raad vinden in het stadhuis plaats en zijn voor het publiek toegankelijk als de coronamaatregelen dit toelaten. Indien niet, vinden de raden digitaal plaats. De zittingen zijn dan via livestream te volgen op [www.ninove.be](http://www.ninove.be) voor de meest recente info.

## COMMISSIES

Gemeenteraadcommissies op **26 en 27 mei**,

19.30 uur en 20 uur in het stadhuis.

De commissies vinden in het stadhuis plaats en zijn voor het publiek toegankelijk als de coronamaatregelen dit toelaten. Indien niet, vinden de commissies digitaal plaats.

## INTERESSANT

**4** Je fiets op punt bij Fietspunt

**7** Gezocht: verborgen parels

**8** Daar is de lente, daar komen de terrasjes

**11** Huis van het Kind start ruilhuis De Mangel

**12** Mijn Ninove: participatie loont

**14** De volkstuintjes: oase van groen en rust

**15** Netwerk van veiligheidscamera's krijgt uitbreiding



## JE FIETS OP PUNT BIJ FIETSPUNT

Jan en Sandra aan het Fietspunt, aan de achterkant van het stationsgebouw

Daar sta je dan. Net met de trein in Ninove aangekomen, en je fietsband is plat. Wat doe je? Iemand bellen? Met je fiets in de hand naar huis? Dan ken je Fietspunt nog niet. Op maandag, woensdag en vrijdag staat er altijd een fietshersteller voor je klaar. Eén van die herstellende is Jan. Noem hem trouwens niet zomaar hersteller, hij is ook deeltijds zwerfvuiljager, fietsbeheerder én toezichthouder van het station.

Als we met Jan Heymans afspreken in Fietspunt, aan de achterkant van het stationsgebouw (aan de Astridlaan), is ook z'n collega Sandra Van Houtvin aanwezig. Sandra coacht de Okegemaar sinds een jaar.

**Sandra, jij bent de coach van Jan. Een fietshersteller met een coach, dat moet je toch kort verduidelijken.**

**Sandra:** "Voor jou en mij is Fietspunt een gewone fietsherstelplaats waar we werken met het thuiskom-principe: we doen enkel herstellingen zodat je vlot en reglementair thuisgeraakt. We zijn dus niet gespecialiseerd in grote reparaties."

**Jan:** "Heb je een platte band, is je licht stuk ... Dan zorg ik of een van mijn collega's ervoor dat je snel verder kan. Breng je de fiets 's morgens binnen, dan proberen we die tegen 's avonds te herstellen. Kom je 's avonds en moet je naar huis, dan geven we je een gratis vervangfiets mee."

**"Heb je een platte band of is je licht stuk, dan zorg ik of een van mijn collega's ervoor dat je snel verder kan"**

**Sandra:** "Maar toen Jan een goeie drie jaar terug hier begon, had hij nog nooit aan een fiets gewerkt. Na een traject met coaching en opleiding houdt hij nu het Fietspunt draaiend, én doet hij nog heel wat andere taken, hier rond het station. Zo houdt hij de autoparkings en voetpaden aan de spoorweg proper, verwijdert hij onkruid en zwerfvuil in de fietsenstallingen, onderhoudt en herstelt hij de Blue-bikes (deelfietsen van de NMBS, red.) en ga zo maar door."

**Je hebt dus op latere leeftijd een carrièreswitch gemaakt, Jan?**

**Jan:** "Al sinds mijn 14<sup>de</sup> herstelde ik auto's, in carrosserie-bedrijven. Maar enkele jaren terug kreeg ik ernstige gezondheidsproblemen, waardoor ik er niet aan de slag kon blijven. Ik ging in andere sectoren op zoek naar werk, maar dat is niet vanzelfsprekend als je boven de 50 bent. Via VDAB ben ik zo bij Groep INTRO en Fietspunt terechtgekomen."

### WIST JE DAT ...

... Fietspunt samen met de NMBS enkele keren per jaar een weesfietsactie organiseert? Fietsen die al maanden stilstaan in de fietsenparking, krijgen een sticker. Hangt die er na enkele weken nog aan, dan gaat de fiets naar Fietspunt. Kwam er na drie maanden niemand naar de fiets vragen, dan wordt hij op punt gezet en verkocht. ... de medewerkers van Fietspunt in coronatijd meerdere keren per week de Blue-bikes volledig ontsmetten?

### FIETSPUNT NINOVE

Fietspunt Ninove is open op maandag, woensdag en vrijdag, telkens van 6.30 uur tot 10.30 uur en van 15 uur tot 18.30 uur. Bellen kan op 0473 94 39 14. Je vindt Fietspunt aan de NMBS-parking aan de Astridlaan.

**Sandra:** "Jan kwam in aanmerking voor een specifiek statuut, waardoor hij vijf jaar lang begeleid en gecoacht wordt door ons. Bij de start van zijn tewerkstelling, drie jaar terug, hebben we samen gekeken wat hij moest kunnen om in het Fietspunt te werken, en dan zijn we samen opleidingen gaan zoeken. Zo was er een opleiding tot fietshersteller, een informaticavorming ..."

**Jan:** "Ook nu nog volg ik regelmatig opleidingen, zo is er binnenkort eentje over elektrische fietsen."

**Sandra:** "Fietspunt maakt eigenlijk deel uit van wat we 'sociale economie' noemen. Het is een samenwerking tussen de stad, NMBS en het bedrijf waar ik voor werk (groep INTRO, red.) om mensen aan het werk

te helpen die een afstand hebben tot de arbeidsmarkt. In het geval van Jan kwam dat onverwachts door z'n gezondheid, maar het kan bijvoorbeeld ook gaan om mensen die psychisch kwetsbaar zijn of aanhoudende fysieke klachten hebben, en daardoor moeilijk aan een job geraken. Het doel is dat onze medewerkers, zoals Jan, na vijf jaar coaching, opleiding en begeleiding kunnen doorstromen naar een andere job. Voor Jan zal dat écht geen probleem zijn, hij houdt nu al een paar jaar het Fietspunt open."

**Je kan hier drie dagen per week terecht, in het Fietspunt. Werk je de overige dagen dan achter gesloten deuren, Jan?**

**Jan:** "Op dinsdag en donderdag werk ik in

Zottegem. Daar hebben we een fietsherstelplaats waar we fietsen van particulieren en bedrijven onderhouden en herstellen. De weesfietsen (zie 'Wist je dat', red.) die we in Ninove vinden, krijgen daar trouwens een tweede leven en worden dan verkocht als tweedehands. Je hoort het, het is een boeiende job. (lacht) Vooral ook het contact met mensen is heel tof, al merk ik dat nog niet iedereen Fietspunt Ninove kent. Kom dus zeker eens kijken. We pompen trouwens gratis banden op. Dus heb je een band die wat platter staat, spring dan gerust eens binnen."

meer  
Info

Dienst lokale economie  
lokale.economie@ninove.be  
054 50 50 50



*Als Snel & Wel voldoende geld kan inzamelen, wordt je tuinafval binnenkort misschien wel opgehaald met een cargofiets.*

## RECYCLAGEAFVAL DE FIETS OP!

### SPONSOR JIJ MEE?

Met z'n allen zijn we jaarlijks verantwoordelijk voor een hoge berg recyclebaar afval. Afgedankte elektrische of elektronische apparaten moeten naar het containerpark worden gebracht. Maar niet iedereen geraakt daar.

Samen met Werkpunt Ninove en Streekmotor23 wil Steunpunt Welzijn een innovatieve service aanbieden met fietskoerierdienst Snel & Wel: die kan via speciaal uitgeruste cargofietsen tuin- of ander afval tot 150 kg ophalen bij particulieren en bedrijven. Dit is een klimaat- en budgetvriendelijk alternatief voor gemotoriseerd vervoer naar het recyclagepark.

### OPHAALSERVICE SNEL & WEL ZOEKT SPONSORS

Om met dit project te kunnen starten, moet Steunpunt Welzijn twee aangepaste cargo-fietsen aankopen. Daarvoor is jouw hulp

nodig. Streekmotor23 gaat dan ook van start met een crowdfunding, om met jouw financiële steun de fietsen te kunnen aankopen. Je gift is vanaf 40 euro fiscaal aftrekbaar. Bovendien verdubbelt Streekmotor23 het opgehaald bedrag tot 5.000 euro extra.

Lees alles over het project en hoe je dit kan steunen via de app (scan de QR-code) of via [www.sociaalhuisninove.be/snel-wel](http://www.sociaalhuisninove.be/snel-wel).

meer  
Info

Werkpunt Ninove vzw  
info@werkpuntninove.be  
054 31 76 86

### SNEL & WEL: PARTNER IN SOCIALE TEWERKSTELLING

Snel & Wel is een regionale fietskoerierdienst die sterk inzet op maatschappelijke participatie van kansengroepen. Deze sociale onderneming opent dit jaar nog een afdeling in Ninove en bedelt flyers, brieven en pakketten snel én milieuvriendelijk. De koerierdienst werkt met mensen die moeilijk aan een job raken, zodat ze nieuwe kansen krijgen op de arbeidsmarkt, en biedt zo de mogelijkheid om de sociale tewerkstelling in Ninove verder uit te breiden.

# STREEKMOTOR23  
STREEKFONDS OOST-VLAANDEREN



## GROEPSEXPO CASCO IN LIBERALE KRING

Wanneer de dienst cultuur in februari 2021 een online kunstenaarsoverleg organiseerde, ontsproot onder de deelnemers spontaan een drive. Een goesting om iets te creëren in de stad waar zij allen een link mee hebben.

Na wat heen-en-weer-gemail en een coronaproof bezoek aan de Liberale Kring, ontstond Casco. Een kunstproject in de Liberale Kring van Anita Nevens, Annemie Lambrecht, Hilde Nijs, Line Timmermans, Luk Tas, Paul D'haese, Sam Dendooven en Sarah De Schepper.

Een groepsexpo van acht kunstenaars in het nieuwste buurthuis van de stad. Een verrassende samenwerking, ieder uniek maar toch gelijkgestemd. De naam 'Casco'? Die staat voor de leegte en naaktheid van de ruimten waarin de kunstenaars aan de slag gaan en samen een verhaal creëren.

Je kan Casco bezoeken van 8 mei tot 24 mei, op zaterdag en zondagen, telkens van 14 uur tot 18 uur. Reservatie (dag en tijdslot) is verplicht via [www.ninove.be/casco](http://www.ninove.be/casco).

## DOOR TO DOOR

Op 15 mei strijkt de 'Door to Door'-karavaan in onze stad neer, een initiatief van het kunstenaarsplatform State of the Arts (SOTA) en burgerbeweging Hart boven Hard. Schrik dus niet als die dag, ergens op straat of aan je voordeur, een onbekende je aanspreekt met een vraag over 'de toekomst van onze stad en onze samenleving'.

Op een 20-tal plekken in Vlaanderen daagt het kunstenaarsplatform in de loop van het jaar de voorbijgangers uit om deel te nemen aan een participatief sociaal-artistiek project.

"Luisteren naar en praten met iemand die van jou verschilt in een polariserend Vlaanderen, voorbij sociale media", met die ambitie gaat een twintigtal leden van het platform, uit onze eigen stad en elders, het gesprek aan met toevallige voorbijgangers en (on-)bekende Ninovieters. Die toevallige ontmoetingen moeten in 2022 resulteren in een digitaal kunstwerk dat over heel Vlaanderen zal worden uitgerold.

'Door to Door' was de voorbije maanden al aan de slag in Kortrijk, Dilbeek en Turnhout, en op zaterdag 15 mei dus ook in Ninove.

## INTUSSEN IN 'DE WACHTKAMER'...

In deze barre tijden zonder culturele ambiance nodigden cc De Plomblom, de dienst cultuur en Katrien Vande Perre (leerkracht Woord aan de Academie Muziek, Woord en Dans in Ninove) een twintigtal Ninovieters uit voor een gesprek in 'De Wachtkamer'.

Het gesprek ging over een tekst die de gasten zelf hadden meegebracht. Een tekst die hen inspireerde of bijgebleven was. Een tekst die ze mooi vonden en waar ze iets konden over vertellen. Dat kon een gedicht zijn, een fragment uit een boek, een liedjestekst, een quote, een brief. Iets waarover ze met Katrien wilden praten.

Misschien denk je nu aan het Canvas-programma 'Winteruur'? Elke gelijkenis is puur toevallig. En ook weer niet: alle gesprekken in 'De Wachtkamer' werden gefilmd, en die filmpjes van ongeveer tien minuten kan je vanaf 1 mei bekijken op [www.ccdeplomblom.org](http://www.ccdeplomblom.org). Twintig dagen lang, aan een ritme van één gesprek per dag.



De Wachtkamer



Dienst cultuur  
[cultuur@ninove.be](mailto:cultuur@ninove.be)  
054 50 52 85



CULTUURCENTRUM  
**De Plomblom**  
2020 » 21

Door de coronamaatregelen blijft cc De Plomblom ook deze maand nog gesloten.

Meer info? Cc De Plomblom, [ccbali@ninove.be](mailto:ccbali@ninove.be),  
054 50 59 50, [www.ccdeplomblom.org](http://www.ccdeplomblom.org)

# BIBART BRENGT ONLINE LEZINGEN

BibArt lanceert vier online lezingen rond digitale onderwerpen. De lezingen worden via Zoom gegeven door Appstube en zijn gratis:

## DE BESTE APPS VOOR JE SMARTPHONE EN TABLET

Maak kennis met een 25-tal verrassende apps om te gebruiken op kantoor, op reis, om te sporten ... Met aandacht voor veiligheid op je smartphone.  
> maandag 3 mei, start om 20 uur via Zoom

## WANDELEN, FIETSEN EN NAVIGEREN

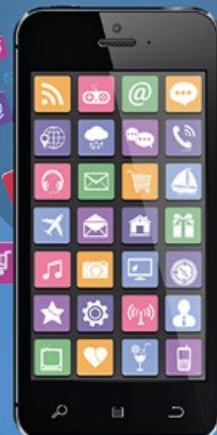
Demo van heel wat handige apps om wandel- en fietsroutes uit te stippelen of om je te verplaatsen met de auto en het openbaar vervoer.  
> maandag 10 mei, start om 20 uur via Zoom

## TOEKOMSTECHNOLOGIE, WAT MOGEN WE NOG ALLEMAAL VERWACHTEN?

In deze geanimeerde lezing krijg je een blik op de nabije toekomst, waarin je het licht van je woonkamer dimt met je smartphone en praat tegen je huisrobot. Je leert een pak begrippen kennen zoals NFC, VR en AR. Technologische voorkennis is niet vereist op deze reis naar de toekomst.  
> maandag 31 mei, start om 20 uur via Zoom

## SHOPPEN EN BETALEN

In deze sessie krijg je een overzicht van hoe je betaalt met apps op je smartphone in plaats van met je bankkaart. Komen ook aan bod: digitaal boodschappenlijstjes maken, virtueel door promofolders bladeren of je klantenkaarten digitaliseren.  
> maandag 17 mei, start om 20 uur via Zoom



Inschrijven via  
[www.bibart.be/lezing](http://www.bibart.be/lezing)  
is verplicht.



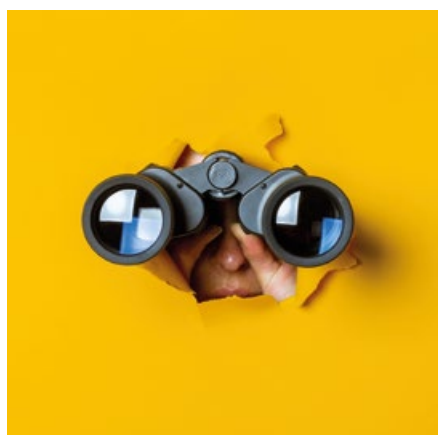
Bib  
[bib@ninove.be](mailto:bib@ninove.be)  
054 50 58 50

## HOE KIJK JIJ NAAR TOERISTISCH NINOVE?

Jaarlijks verwelkomt de stad heel wat bezoekers (verblijfstoeristen, fietsers, wandelaars, dagtoeristen ...). Samen met Toerisme Vlaanderen en Toerisme Scheldeland peilt de toeristische dienst naar hoe Ninovieters staan tegenover toerisme in Ninove, hoe ze de toeristische toekomst van Ninove zien en hoe de coronamaatregelen hun blik hierop beïnvloeden.

In de mate van het mogelijke zal de toeristische werking en visie afgestemd worden op de antwoorden om zo het toerisme in Ninove nog verder te optimaliseren. Wie wil, kan nog tot en met 7 mei de enquête invullen via [www.kennis.toerismevlaanderen.be/Scheldeland2021](http://www.kennis.toerismevlaanderen.be/Scheldeland2021).

 Dienst toerisme  
[toerisme@ninove.be](mailto:toerisme@ninove.be)  
054 50 52 90



## GEZOCHT: VERBORGEN PARELS

Wil jij ons en je mede-Ninovieters graag vertellen welk plekje jij in Ninove ontdekte tijdens corona? Waar in Ninove we je kunnen vinden deze zomer? Of stuur je ons een foto door van je favoriete verborgen parel? Wie weet, verschijnt jouw verhaal of tip wel in de zomereditie van Ninove Info! Contacteer ons vóór 10 mei via [communicatie@ninove.be](mailto:communicatie@ninove.be) of onze social mediakanalen.

 Dienst communicatie  
[communicatie@ninove.be](mailto:communicatie@ninove.be)  
054 50 50 50



# DAAR IS DE LENTE, DAAR KOMEN DE TERRASJES

*“We evalueren de terrasstraten elke week, kort na het weekend. Dat doen we trouwens voor alle terrassen.”*

Zanger en entertainer Bobbejaan Schoepen schonk Antwerpen een pretpark en Vlaanderen een levenswijsheid: niets zo erg als een café zonder bier. Sinds maart vorig jaar weten we dat hij ongelijk had. Het kán erger. Corona zette ons leven op z'n kop én liet de tapkranen leeg. Maar wist je dat de stad de voorbije weken volop in overleg ging met de horeca-uitbaters, om hen een forse duw in de rug te geven zodra de deuren weer open mogen?

“Corona heeft onze horeca een serieuze slag gegeven. Ik bel en mail dagelijks met cafés en restaurants uit het centrum en de deelgemeenten, en de impact van zes maanden sluiting is niet te onderschatten.” Aan het woord is Elfie De Vits, medewerker van de dienst lokale economie van de stad. “De federale overheid voorziet wel een tegemoetkoming voor zaken die gesloten zijn door de coronamaatregelen, maar voor heel wat zaakvoerders blijft het overleven. Samen met hen kijken we dus heel erg uit naar de heropening.”

### MAATWERK

En de heropening, die komt er snel. Als het aantal coronabesmettingen de goeie richting uitgaat, kunnen de terrassen opnieuw open op 8 mei. Onder strikte voorwaarden, dat wel. Daarom trok de stad de afgelopen weken al naar de horeca met een aangepast terrasplan.

“Net als vorig jaar hebben we samen met onze cafés en restaurants gekeken of we hen tijdelijk een groter terras kunnen aanbieden. Vaak volstaat het om hen wat meer plaats op het voetpad te laten innemen, maar

soms kan dat niet, en zochten we samen verder. Is er een pleintje tegenover de zaak of een privéterrein dat ze tijdelijk kunnen innemen? Is ook dat niet mogelijk, dan schrappen we 1 of 2 parkeerplaatsen voor de terrasuitbreiding. Die beslissingen nemen we natuurlijk niet zomaar. We bekeken situatie per situatie en zochten naar de best mogelijk oplossing voor het café, de klant, de buurtbewoners, hulpdiensten, voetgangers en het verkeer. Het is dus echt maatwerk.”

### INGRIJPEND

Een 40-tal terrasuitbreidingen telde onze stad vorige zomer, en het ziet ernaar uit dat we dit jaar opnieuw aan zo'n aantal zullen komen. Het grootste deel ervan vind je in het centrum, maar ook in Aspelare, Denderwindeke, Lieferringe en Meerbeke komen er extra tafels buiten te staan. De Gemeentehuisstraat in Meerbeke en de Geraardsbergsestraat in Ninove worden op vrijdagavond, zaterdag en zondag trouwens opnieuw terrasstraten.

**“De terrasuitbreiding is echt maatwerk”**

“Zeker in het centrum, waar de weg tijdelijk wordt afgesloten, is dat heel ingrijpend, zowel voor het verkeer als voor de buurt”, zegt Elfie. “We evalueren de terrasstraten dan ook elke week, kort na het weekend. Dat doen we trouwens voor alle terrassen. In die wekelijkse ‘taskforce’ zitten de burgemeester, de schepen van lokale economie, de politie en verschillende interne diensten. We bespreken er alle vragen, suggesties en klachten, zodat we kort op de bal kunnen spelen. De taskforce heeft nu bijvoorbeeld beslist dat de terrasstraat in het centrum er enkel komt bij mooi weer. Het is wat onzinnig om voor pakweg twee tafels een straat af te sluiten. Dat was ook een bemerking van de buurtbewoners. We evalueren dus constant, en grijpen in waar het moet. En zo hopen we er een mooie zomer van te maken, mét een zalig terrasje. Je kan het je amper indenken, toch?” (lacht)

Lees meer over het terrasplan op [www.ninove.be/terrasplan](http://www.ninove.be/terrasplan).

**meer info** Dienst lokale economie  
lokale.economie@ninove.be  
054 50 50 50





FILLE

## CAFÉ GONZO

GERAARDSBERGSESTRAAT

“De terrasstraat in de Geraardsbergsestraat is een goed initiatief. We gaan op vrijdag, zaterdag en zondag van drie tafels naar negen. Het zijn die extra tafels die ervoor zorgen dat we onze facturen kunnen betalen.

Nu maar hopen dat de opening er wel degelijk kan komen, en dat de maatregelen werkbaar blijven. Vorig jaar was de avondklok bijvoorbeeld heel *lastig*. Zo moesten we om 1 uur 's nachts sluiten, maar veel van onze klanten kwamen maar rond half elf, elf uur buiten. In oktober werd dit nog vervroegd, naar 23 uur, dat was heel vervelend. Ik deed dan wat vroeger open 's middags, om dat te compenseren, maar veel *avance* was dat niet. Maar kom, als we open kunnen, zijn we al een heel eind.”

“Het zijn die extra tafels die ervoor zorgen dat we onze facturen kunnen betalen”

MARIO VAN HOLDER

## CAFÉ OUDE STATIE

DENDERWINDEKE

“We zijn vandaag net tien jaar open, maar het is een verjaardag in mineur. We hebben ons de voorbije maanden al enkele keren afgevraagd: ‘Wat gaan we doen met het café? Stoppen we ermee, of gaan we door?’ Maar we kunnen geen afscheid nemen van onze klanten. Door de jaren heen zijn we een thuis geworden voor negen biljartploegen, drie wielertoeristenclubs, carnavalsvereniging Don Jo en Nauertep (een vereniging die zich inzet voor het goede doel, red.). Dat kan je niet zomaar achter je laten. We hopen dus op een goeie terrasjeszomer. Gelukkig mogen we een terras plaatsen, want anders zou het financieel moeilijk worden. En natuurlijk hopen we dat de maatregelen beetje bij beetje kunnen versoepelen, want vorig jaar waren die zo streng, dat we ons zelfs politie voelden tegenover onze klanten. We kijken dus vooruit, maar wel met een bang hartje.”

“We kijken vooruit, maar wel met een bang hartje”



### POLL TERRASPLAN

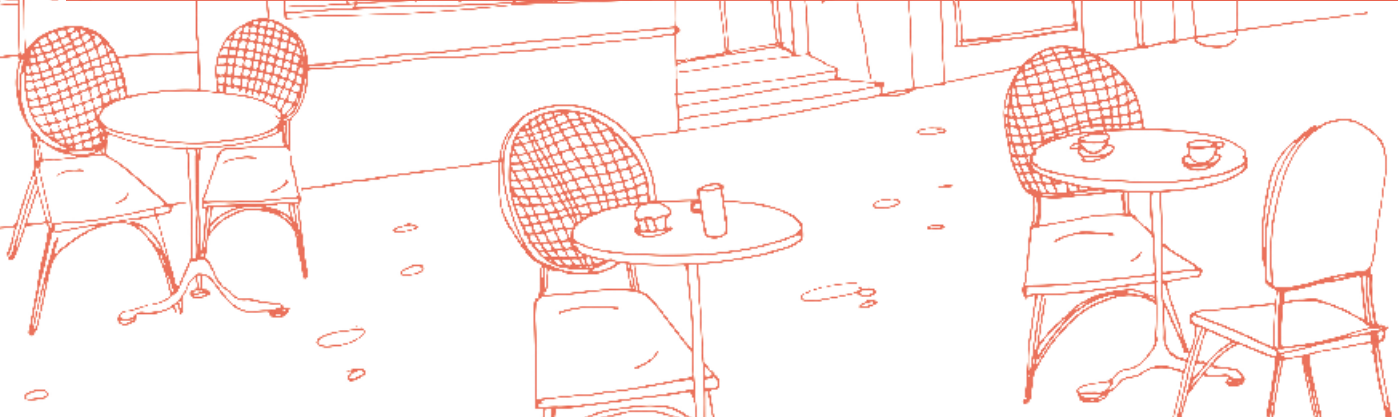
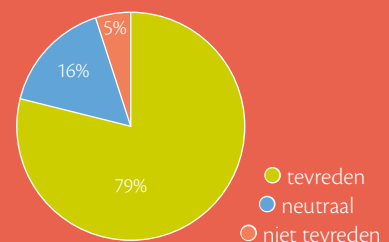
Via [mijn.ninove.be](http://mijn.ninove.be) peilden we in een korte poll in het najaar van 2020 naar de ervaring van de zomerterrassen in Ninove. Een aantal resultaten:

- > een overgrote meerderheid (83%) bezocht de zomerterrassen
- > bijna 80% van deze bezoekers was zeer tevreden over de uitbreiding van zomerterrassen
- > veel mensen vinden het aangenaam dat Ninove daar meer van opleeft
- > er zijn ook voorstellen naar betere aankleding en uitstraling

### AANBEVELINGEN

De aanbevelingen die in de bevraging naar voor kwamen, zijn – waar het kon – meegenomen in de editie van 2021. Zo zal bijvoorbeeld de terrasstraat in Ninove enkel open zijn bij mooi weer.

Tevredenheidsonderzoek van de terrasbezoekers in 2020



## WORDT JOUW STRAAT EEN SPEELSTRAAT?

Tijdens de zomermaanden is het mogelijk om een straat als speelstraat in te richten, waardoor ze tussen bepaalde uren volledig is afgesloten van het verkeer. Tijdens de 'speeltijd' hebben alleen fietsers en auto's van de bewoners toegang tot deze straat. De auto's mogen enkel stapvoets rijden.

Wil jij dat jouw straat omgetoverd wordt tot een speelstraat? Dan moet de straat voldoen aan een aantal voorwaarden. Ze moet gelegen zijn:

- > in een omgeving waar de snelheid beperkt is tot 50 km/uur
- > in een straat of wijk met overheersend woonkarakter
- > in een straat waar geen doorgaand verkeer passeert
- > in een straat waar geen geregeld openbaar vervoer passeert.

De meerderheid van bewoners uit de directe omgeving moet dit initiatief steunen. Daarom moet bij elke aanvraag een enquête-formulier ingediend worden, waaruit blijkt dat de buurtbewoners uit de straat en de directe omgeving akkoord gaan met de inrichting van een speelstraat.

Meer info, het volledige reglement en het enquête- en aanvraag-formulier vind je op [www.ninove.be/speelstraat](http://www.ninove.be/speelstraat).



**meer info** Jeugddienst  
[jeugd@ninove.be](mailto:jeugd@ninove.be)  
054 50 56 50

## WEEK VAN DE GROEI(LAMP)

De Week van de Opvoeding zet iedereen in de kijker die zich elke dag inzet om kinderen en jongeren te helpen (op)groeien. De jaarlijkse campagne werd in een nieuw jasje gestoken. Dit jaar wordt dit Week van de Groeilamp.



De lamp laat het licht schijnen op 'opvoeden'. Want groot worden, dat gaat niet helemaal vanzelf. Ouders, grootouders en andere opvoeders zorgen er elke dag voor dat kinderen opgroeien in een warme en positieve leefomgeving.

De lamp zet alle geweldige ouders, familieleden en opvoeders in de spotlights. Omdat ze dat dubbel en dik verdienen. De lamp zet ook de plaatsen in de kijker waar je je licht kan opsteken als je het even niet meer weet. Want ook dat is opvoeden: er is geen licht zonder schaduw. En dat is oké!

Lees alles over Week van de Groeilamp, webinars en online workshops op [www.expo.be/week-van-de-groeilamp-2021](http://www.expo.be/week-van-de-groeilamp-2021) en hou van 16 tot 23 mei de Facebookpagina van Huis van het Kind in het oog voor leuke tips.

**meer info** Huis van het Kind  
[huisvanhetkind@sociaalhuisninove.be](mailto:huisvanhetkind@sociaalhuisninove.be)  
054 50 50 50

## VOESJ EN DE JEUGDDIENST ZETTEN IN OP MENTAAL WELZIJN BIJ JONGEREN

Alle Ninoofse jongeren tussen de 14 en 19 jaar - dat zijn er zo'n 2.746 in totaal - krijgen binnenkort een stapel postkaartjes in de bus om hen een hart onder de riem te steken tijdens deze moeilijke periode. Het idee om zo'n kaartjesactie op poten te zetten, kwam van jeugdraad Voesj.

Door de coronacrisis komt het mentaal welzijn van jongeren enorm onder druk te staan. De jeugd mist perspectief. Met de examenperiode in het vooruitzicht beslisten de leden van Voesj dat de Ninoofse jongeren dan ook een steuntje kunnen gebruiken.

De kaartjes kunnen jongeren naar elkaar versturen, om zo elkaar te steunen met een fijne boodschap. Bij het pakketje kaartjes zit ook een overzicht van de contactgegevens van hulporganisaties.

### VOLG VOESJ!

Intussen zoeken de leden van Voesj en de jeugddienst nog volop verder naar manieren om jongeren wat afleiding te bezorgen. Zo broeden ze op plannen om via de social mediakanalen van de jeugdraad inspirerende tips te verspreiden rond mentaal welzijn. Daarnaast mogen Ninoofse studenten ook een muzikale blokpauze verwachten. Benieuwd? Volg Voesj op Facebook, Instagram en TikTok!

**meer info** Jeugddienst  
[jeugd@ninove.be](mailto:jeugd@ninove.be)  
054 50 56 50



De kaartjes werden ontworpen door Paulien Verammen, voorzitter van Voesj



## MAAIBEHEER

Goed beheerde bermen zijn niet alleen visueel aantrekkelijk vanwege de bloemen maar bieden veel kansen aan allerlei insecten en vlinders. Om veel bloeiende planten in de bermen te krijgen, is niet alleen de verarming van de bodem noodzakelijk. De planten moeten ook hun zaad kunnen verspreiden. Daarom is het belangrijk om soms iets later te maaien of de berm maar 1 keer te maaien. Natuurlijk is het ook op sommige plaatsen nodig om vroeg te maaien om reden van verkeersveiligheid.

Het maaibeheer ziet er in Ninove als volgt uit:

- vanaf 15 mei wordt op enkele plaatsen een strook van 75 cm gemaaid omwille van verkeersveiligheid
- vanaf 15 juni worden de meeste bermes gemaaid behalve enkele plaatsen met een specifieke vegetatie (let op de bordjes langs de weg)
- vanaf 30 september worden alle bermes gemaaid



Dienst leefmilieu  
leefmilieu@ninove.be  
054 50 50 50

## HUIS VAN HET KIND START DE MANGEL RUILHUIS VOOR KINDERKLEDING

Huis van het Kind krijgt vaak de vraag of zij kinderspullen aanvaarden, om te bezorgen aan gezinnen die er nood aan hebben. Tot voor kort was dit niet mogelijk, maar vanaf mei komt het Huis van het Kind aan die vraag tegemoet. Zij starten met ruilhuis De Mangel, waar gezinnen kinderkleding voor kinderen tot en met 6 jaar kunnen ruilen.

Met dit ruilhuis speelt de stad in op een aantal maatschappelijke tendensen, in de eerste plaats het hergebruik van kleding. Maar het komt ook tegemoet aan het kinderarmoedeplan van de stad, zodat gezinnen in armoede eveneens kwalitatieve kinderkleding kunnen aanschaffen.

### PUNTENSYSTEEM

Iedereen kan kinderkleding (kledij tot maat 128, schoenen tot maat 32 en zwangerschapskledij) doneren aan De Mangel. In ruil krijgt men per gedoneerd stuk punten, die men dan weer kan omruilen voor andere stukken die mee naar huis mogen genomen worden.

### VRIJWILLIGERS GEZOCHT

De Mangel wordt uitgebaat door vrijwilligers. Wie interesse heeft om zelf een handje te komen helpen, kan contact opnemen met Huis van het Kind.

### PRAKTISCH

De Mangel is elke donderdagvoormiddag open van 9 uur tot 11.30 uur (uitgezonderd tijdens de schoolvakanties), of na afspraak. Tijdens de vakantie maak je best vooraf een afspraak. Kleding ophalen of doneren is enkel mogelijk tijdens de openingsuren of op afspraak. Gedoneerd materiaal moet in goede en

## De M ngel

ruilhuis

bruikbare staat zijn. Kledij moet vooraf gewassen, gestreken en gevouwen zijn.

Materiaal dat aanvaard wordt:

- kledij van 0 tot 6 jaar, tot maat 128
- schoenen tot maat 32
- zwangerschapskledij

Het volledige reglement vind je op [www.sociaalhuisninove.be](http://www.sociaalhuisninove.be).



Ruilhuis De Mangel, Sociaal Huis  
demangel@ninove.be  
054 50 50 50

## MOEDERDAGGESCHENK? DAT KOOP JE TOCH GEWOON LOKAAL!

Weet jij al hoe je op zondag 9 mei je mama zal verrassen? Bij onze lokale handelaars vind je vast en zeker het ideale geschenk! Graag nog enkele tips?

### START-UPWINKEL

In de start-upwinkel aan het Oudstrijdersplein vind je wijnhuis Les Terroirs. Het bezoeken meer dan waard. Ook digitaal kan je er terecht via [www.wijnhuis-lesterroirs.be](http://www.wijnhuis-lesterroirs.be).

### GESCHENKBON

Met een geschenkbond van de stad zit je altijd goed! De bon is twee jaar geldig en kan besteed worden bij meer dan 140 verschillende adresjes in Ninove. Bovendien zijn er nog enkele gratis bonnen van 5 euro, geschonken door bankkantoor KBC Ninove. Tot einde voorraad ontvang je per aankoop van 25 euro een extra bon (max. bedrag voor aankoop geschenkbonden met gratis bon is 125 euro = 5 x extra geschenkbond van 5

euro). Je kan de geschenkbonden aankopen aan de onthaalbalie van het stadhuis.

Meer info en overzicht deelnemende handelszaken: [www.ninove.be/geschenkbond](http://www.ninove.be/geschenkbond)



Dienst lokale economie  
lokale.economie@ninove.be  
054 50 50 50

# ZWEMMEN ONDER GOEDKEUREND OOG

Tijdens de coronasluiting werden in zwembad De Kleine Dender loszittende tegeltjes verwijderd. Op de vrijgekomen ruimte toverde Thomas Maris, graffitikunstenaar met Ninoofse roots, de afgelopen weken

een metershoge muurschildering. Een echte eyecatcher voor het zwembad! Een zwembeurt reserveren is nog steeds verplicht en kan online via [www.ninove.be/zwembad-de-kleine-dender](http://www.ninove.be/).



Zwembad De Kleine Dender  
[dekleinedender@ninove.be](mailto:dekleinedender@ninove.be)  
054 33 40 64



## MIJN NINOVE: PARTICIPATIE LOONT

### FIETSNIETJES VINDEN NIET 100 MAAR 160 GEBRUIKERS!

In december van vorig jaar lanceerde de stad een vraag naar ideeën waar in Ninove 50 fietsnietjes, (goed voor minstens 2 fietsparkeerplaatsen per nietje), het best tot hun recht zouden komen.

Jullie reageerden enthousiast, want niet 50 maar 80 fietsnietjes vinden binnenkort een vaste stek in Ninove en deelgemeenten!

#### De resultaten

- > 42 mensen bezorgden ons via [mijn.ninove.be](http://mijn.ninove.be) 36 originele locaties.
- > 32 van de 36 voorstellen voeren we effectief uit. En we doen meer: we zorgen niet alleen voor een groter aantal fietsnietjes dan oorspronkelijk voorzien (meestal 4 in plaats van 2 per plaats), maar we gaan ook in op de vraag om in de kern van alle deelgemeentes fietsnietjes te plaatsen.
- > In Appelterre en Aspelare werkt de stad ook samen met De Lijn om overdekte stallingen te voorzien in het verlengde van de bushokjes. De Lijn zorgt voor de uitvoering, de stad betaalt een bijdrage.
- > 4 van de ingediende voorstellen kunnen niet uitgevoerd worden omdat ze niet passen binnen vastgelegde randvoorwaarden.

#### Het vervolg

Als alles verloopt volgens planning, kunnen we in mei de bestelling plaatsen en met de leverancier een uitvoeringsdatum overeenkomen. Bedoeling is om voor de zomer te starten met het plaatsen van de fietsnietjes.



Dienst participatie  
[participatie@ninove.be](mailto:participatie@ninove.be)  
054 50 50 50

### NIEUWE POLL: STREET WORKOUT

Bepaal jij mee waar in het park je wil 'barren'? Dat kan! De stad plant een bar-park (een aanschakeling van toestellen waarop je krachttraining kan doen of acrobatische trucjes kan oefenen) in het stadspark, en wil graag jouw input horen over waar dit bar-park moet komen.

Er zijn 3 mogelijkheden:

- > op het einde van de doorsteek naast de stedelijke kleuterschool Ikke, tussen de Finse piste en het jaagpad
- > op de plaats van het 'ronde schotelspeeltuig' in de speeltuin, kant haag en Finse piste
- > in de omgeving van het skateterrein/omnisportterrein

Maak je lid van van het burgerpanel of registreer je op [mijn.ninove.be](http://mijn.ninove.be), en kies mee waar in het park jij het liefst een street workout (of bar-park) wil vinden.



# TROOSTPLEK AAN WZC KLATERINGEN BIEDT RUST EN TROOST

Ferm Ninove zorgde met ondersteuning van de stad voor een 'troostplek' aan de ingang van wzc Klateringen, een plaats waar mensen tijdens en na coronatijden even tot rust kunnen komen en troost kunnen vinden.

Het afgelopen coronajaar bracht een hele schokgolf met zich mee. Het sociale leven werd ontwricht, heel wat mensen kwamen in eenzaamheid terecht. Het ontbreken van de mogelijkheid om samen te komen of om afscheid te nemen van dierbaren, was en is zwaar om dragen. Daarom zorgde Ferm Ninove, met ondersteuning van de stad, voor een 'troostplek'.

Aan de troostplek staat een paneel met een inspirerend gedicht en een bankje om even uit te rusten, en wie wil, troost te vinden. Ook werden er bloembollen gepland die nu in bloei staan, als symbool van verbondenheid, hoop en kracht.



**meer info** Sociaal Huis, team senioren  
senioren@sociaalhuisninove.be  
054 50 50 50

## STAD ONDERSTEUNT EERSTELIJNSPSYCHOLOGEN MET EEN AANMOEDIGINGSPREMIE

De stad wil eerstelijnspsychologen ondersteunen met een aanmoedigingspremie. De stad hoopt dat zo meer klinisch psychologen/orthopedagogen eerstelijnspsychologische hulp zullen aanbieden, en psychologische hulp zo toegankelijker wordt voor haar burgers.

### GEESTELIJKE GEZONDHEIDSZORG VOOR IEDEREEN

Een eerstelijnspsycholoog geeft advies en kortdurende hulp. In de loop van één à twee gesprekken brengt de eerstelijnspsycholoog de klacht en/of problemen helder in kaart, en bekijkt met de patiënt wat hij/zij kan doen om ze te overwinnen. Als meer ondersteuning nodig is, kan de eerstelijnspsycholoog doorverwijzen naar andere hulpverleners (Centrum Geestelijke Gezondheidszorg, psychiater, ...).

Eerstelijnspsychologische zorg is toegankelijk voor alle leeftijdscategorieën onder bepaalde voorwaarden. Het gaat hierbij telkens om een licht tot matig probleem waarvan ingeschat wordt dat het voldoende verholpen kan worden op basis van een beperkt aantal sessies. Voel je de nood om met een professional te praten? Neem contact op met je huisarts en

bespreek de mogelijkheid om een eerstelijnspsycholoog te consulteren.

### TERUGBETAALDE SESSIES

Naast de snelle opstart (je kan er meestal op heel korte termijn terecht) heeft de eerstelijnspsychologische zorg nog als voordeel dat je per kalenderjaar in aanmerking komt voor een reeks van vier terugbetaalde sessies, met de mogelijkheid eenmalig te verlengen met nogmaals 4 sessies. Je betaalt per sessie een persoonlijk aandeel (11,20 euro of 4 euro in geval van een verhoogde tegemoetkoming).

### AANMOEDIGINGSPREMIE

Eerstelijnspsychologen engageren zich voor dit project omdat ze overtuigd zijn van het belang van toegankelijke en betaalbare eerstelijnspsychologische hulpverlening. Eerstelijnspsychologische zorg vergt echter meer administratief werk van de klinisch

psychologen/orthopedagogen, waardoor velen onder hen vrezen dat ze daardoor minder mensen kunnen helpen, wat dus ook financiële gevolgen heeft. De stad erkent dit probleem en wil met de aanmoedigingspremie tegemoetkomen aan de bezorgdheden van de eerstelijnspsychologen. Op basis van het aantal maanden dat een eerstelijnspsycholoog actief was in Ninove, zal hij/zij een aanmoedigingspremie krijgen van 50 euro/maand.

### STEL JE KANDIDAAT

Klinisch psychologen/orthopedagogen die eerstelijnspsychologische sessies binnen het werkingsgebied van het Netwerk Geestelijke Gezondheid Aalst-Dendermonde-Sint-Niklaas wensen te geven, kunnen zich kandidaat stellen via een invulformulier dat terug te vinden is op de website van het Netwerk Geestelijke Gezondheid.

**meer info** Sociaal Huis, team welzijn  
welzijn@sociaalhuisninove.be  
054 50 50 50



## DE VOLKSTUUNTJES: OASE VAN GROEN EN RUST

*De tuinders van links naar rechts: Chris, Jean-Marie, Jeroen, Jonas en familie, Louis en Erna.*

's Ochtends, zo rond 6 uur, is het er prachtig. Overdag vind je er een oase van rust, en de zonsondergang blijkt magisch te zijn. Als je de tuinders enthousiast over 'hun' volkstuinten Graafland hoort en ziet praten, zou je haast smeken om er ook een perceel te mogen bewerken. En dan hebben ze het nog niet gehad over de groenten die er uit de grond schieten. Want hun biologisch geteelde tomaten, aubergines en spinazieaardbeien groeien als kool en smaken hemels.

Het oorspronkelijke plan: een gesprek voor Ninove Info met twee van de 'volkstuinters'. Tot het moment dat we wilden afspreken. De tuinders namen liever 'als groep' het woord, omdat ze samen Graafland vormen. Tegen zo een mooie gedachte kan je geen nee zeggen, en dus zitten we met z'n zessen op 1,5 meter van elkaar.

### De volkstuintjes bestaan net drie jaar. Hoe gaat het hier?

**Erna:** "Heel goed. (lacht) De kleine groei-pijnen van de eerste jaren zijn achter de rug en we hebben het gevoel dat we nu écht betrokken zijn met de volkstuinten. We hebben een heel toffe groep."

**Chris:** "Het is ook een heel diverse bende, wat logisch is, met 42 tuintjes. De één zit hier dagelijks, de ander maar af en toe. Sommige mensen doen eens graag een 'klapke', anderen voelen minder die nood. Iedereen kan hier zichzelf zijn in alle rust. En stilaan tekent zich ook een kerngroep af met mensen die het collectieve werk wat op zich nemen, zoals het onderhoud van de gemeenschappelijke delen."

### Jullie bewerken dus niet enkel jullie eigen perceel, maar onderhouden ook het terrein?

**Erna:** "Klopt. Jaarlijks krijgen we van de stad 3.000 euro voor het onderhoud en eventuele kleine werken. Daar hebben we de voorbije jaren onder meer kruiwagens en snoeimateriaal mee gekocht voor de gemeenschappelijke delen. Nu bekijken we of het haalbaar is om een bijenhotel te zetten."

### De volkstuinten vragen dus wel wat van jullie tijd ...

**Jeroen:** "Ja, maar iedereen komt als het hem of haar past. Als we de gemeenschappelijke

delen onderhouden, nodigen we iedereen uit, maar je bent niet verplicht om te komen. Sommige tuiniers kiezen ervoor om enkel hun tuintje te onderhouden, en dat kan perfect."

**Jonas:** "Als je komt helpen, zorgt Erna 's middags wel voor een lekkere vegetarische lunch met een pintje erbij, en dat alleen al is een reden om de handen uit de mouwen te steken, toch?" (lacht)

### Heeft corona dat samenzijn niet moeilijker gemaakt?

**Jonas:** "De eerste jaren organiseerden we een barbecue, en die bracht ons als groep écht samen. Die hebben we vorig jaar moeten missen, maar zodra het kan, komt er weer een."

**Chris:** "Voor mij zijn de volkstuinten een van de weinige plekken waar je de pandemie even kan vergeten. Je bent in de natuur, hebt hier wat te doen waarmee je je gedachten kan verzetten, én je kan eens in openlucht, coronaproof, een praatje slaan. Heerlijk."

### En de groenten – we zouden het bijna vergeten – hoe gaat het daarmee? Aarden ze goed in de volkstuinten? En wat planten jullie zoal?

**Louis:** "De groenten groeien goed, ja. We hebben elk jaar een mooie opbrengst."

**Jean-Marie:** "Die mooie opbrengst heb ik voor een stuk wel te danken aan mijn medetuinders. We wisselen veel tips uit, wat handig is, zeker omdat we hier biologisch werken. Ik heb al heel veel bijgeleerd."

**Jonas:** "Wat we planten? Heel veel. (lacht) Ik merk dat de oudere tuiniers sneller voor de

klassiekers kiezen, zoals tomaten en prei, en dat de jongere sneller experimenteren. Ik heb nu bijvoorbeeld spinazieaardbei geplant, en vorig jaar was ik eens voor quinoa gegaan."

**Jean-Marie:** "We hebben ook

heel wat tuiniers met een migratieachtergrond, en die gaan dan vaak voor groenten uit hun vroegere thuisland. Ik deel de tuinkamer met Ninovieters met Egyptische, Indonesische, Marokkaanse en Albanese roots. Heel boeiend om te zien en te horen wat zij allemaal planten. Ik heb pas sinds een jaar een tuintje, maar zou het nu al enorm missen, mocht het er niet meer zijn."

### "Ik deel de tuinkamer met Ninovieters met Egyptische, Indonesische, Marokkaanse en Albanese roots"

Drie jaar zijn de volkstuinten er intussen. Wat startte als een project van de stad, wordt vandaag deels *gerund* door de vzw Graafland. Deze vzw, die voornamelijk bestaat uit 'volkstuinters', staat in voor het beheer en is je eerste aanspreekpunt als je een stukje wil huren. Heb je interesse in een volkstuintje, mail dan naar [graafland.volkstuinten@gmail.com](mailto:graafland.volkstuinten@gmail.com). Momenteel zijn alle percelen volzet, maar er is een wachtlijst waar je je kan laten opzetten.

Meer info over de volkstuinten vind je ook op [www.ninove.be/volkstuinten](http://www.ninove.be/volkstuinten).

meer  
Info

Dienst leefmilieu  
[leefmilieu@ninove.be](mailto:leefmilieu@ninove.be)  
054 50 50 50

# NETWERK VAN VEILIGHEIDSCAMERA'S KRIJGT UITBREIDING

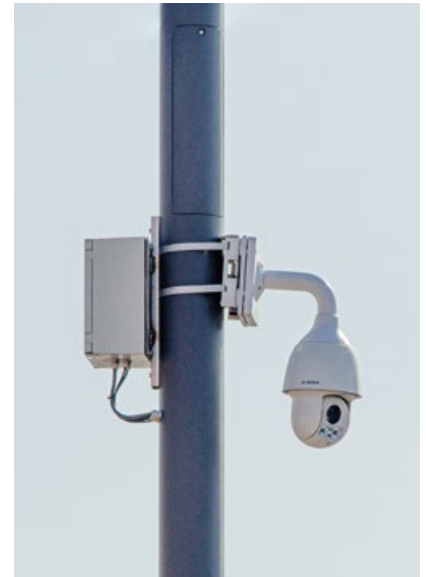
In 2021 krijgt het netwerk van veiligheidscamera's in Ninove voor de 3e keer een uitbreiding, dit keer met 10 extra camera's. Met de uitbreiding van de camera's in 2016 met 12 exemplaren en in 2019 met 9 camera's, zal de stad over 31 toezichtscamera's beschikken.

Sinds 2016 hangen er camera's in het centrum en het stadspark van Ninove. Dankzij deze camera's kon de politie van Ninove de afgelopen jaren al talloze inbraken, diefstallen en andere criminele feiten oplossen. Zonder deze beelden zou het onderzoek in verschillende dossiers moeilijker en in sommige gevallen zelfs onmogelijk geweest zijn, met een toenemend onveiligheidsgevoel tot gevolg.

Toch zijn er nog steeds locaties waar veel mensen bij elkaar komen of passeren waarop geen zicht is. Daarom zullen er de komende jaren nog een aantal bijkomende camera's

in het stadscentrum en in de omgeving van belangrijke kruispunten op de stadsring geïnstalleerd worden. De camera's helpen mee aan het veilig maken van de openbare ruimte, zodat inwoners en bezoekers zorgeloos kunnen genieten van al wat Ninove te bieden heeft.

De uitbreiding van de camera's is een belangrijk dossier in de aanpak van de criminaliteit in Ninove. De stad heeft intussen al 1.150.000 euro geïnvesteerd in camerabewaking en voorziet de komende jaren nog eens een budget van 300.000 euro.



Lokale politie Ninove  
[www.politie.be/5442](http://www.politie.be/5442)  
054 312 312



## CORONATIJD CAPSULE

Stopte jij al je boodschap in de coronatijdcapsule?

Elke Ninovier kan een persoonlijke boodschap of getuigenis in de capsule aan het vaccinatiecentrum droppen. Welke herinnering aan 'corona' neem je mee naar de toekomst? Welk voorwerp of ritueel staat voor jou symbool voor deze tijd? Schrijf je boodschap op het kaartje dat je in je bus kreeg, of op je mooiste briefpapier. Persoonlijke documenten, foto's en voorwerpen kunnen uiteraard ook.

De capsule is een manier om louterend met de coronamiserie om te gaan: we sluiten een vervelend tijdperk af en blikken hoopvol

vooruit naar betere tijden. Daarom heeft de tijdscapsule de vorm en het uitzicht van een luciferdoosje, een van de Ninoofse symbolen: oude tijden verbranden, de vonk van nieuwe tijden aanwakkeren, het vuur van de hoop brandend houden.

Nadat het vaccinatiecentrum zijn deuren zal gesloten hebben, zal de Ninoofse coronatijdscapsule bewaard worden in de bibliotheek. Ten laatste in de zomer van 2041 zal de coronatijdscapsule worden geopend.



Dienst cultuur  
[cultuur@ninove.be](mailto:cultuur@ninove.be)  
054 50 52 85

## DIFTAR AFVALINZAMELING

WAT MET JE GELE ZAKKEN OF GFT-STICKERS OP OVERSCHOT?

Vanaf 7 juni zamelt ILvA restfractie en GFT in via containers. Afgelopen maand kreeg je van ILvA een brief in de bus met meer info over de levering van je container(s) en de betaling voor de inzameling.

ILvA startte ondertussen ook al met het leveren van de nieuwe grijze restcontainers en het chippen van de groene GFT-containers. Tot de start van gewogen diftar (7 juni) moet je wel nog de gele huisvuilzakken en GFT-stickers blijven gebruiken! Op je nieuwe afvalkalender kan je zien wanneer ILvA effectief start met het wegvan van je containers.

Geen afvalkalender gekregen? Vraag je exemplaar bij ILvA (053 83 88 48), check de website [www.ilva.be](http://www.ilva.be) of haal een afvalkalender aan het onthaal van het stadhuis.

### GELE ZAKKEN OF GFT-STICKERS OVER?

Vanaf 7 juni mag je geen gele zakken en GFT-stickers meer aanbieden. Je overschot

kan je van 7 juni tot 31 december inruilen bij de stad. Dit kan enkel na telefonische afspraak via 054 50 50 50. Het bedrag van je ingeleverde stickers en zakken wordt op je afvalrekening gestort. Er wordt geen cash geld teruggegeven.

Meer info over diftar? ILvA, 0800 98002, [www.ilva.be/gewogendiftar](http://www.ilva.be/gewogendiftar)



Dienst leefmilieu  
[leefmilieu@ninove.be](mailto:leefmilieu@ninove.be)  
054 50 50 50

# NINOVE FAIRTRADE-GEMEENTE

Ninove blijft ook in 2021 FairTradeGemeente! De titel FairTradeGemeente is een titel die aangeeft dat de gemeente én haar inwoners eerlijke handel en duurzame landbouw een warm hart toedragen en er ook effectief werk van maken.



## FAIR-O-METER MEET HET ENGAGEMENT

Net als vorig jaar kregen ook dit jaar Vlaamse steden en gemeenten de kans om hun engagement rond eerlijke handel kenbaar te maken. Dit jaar gebeurde dat door het invullen van de Fair-O-Meter, die nagaat hoe steden en gemeenten hun engagement als FairTradeGemeente nakomen.

Met de Fair-O-Meter worden scores gegeven op de volgende criteria: een geëngageerd gemeentebestuur, deelnemende winkels en horeca, deelnemende scholen, bedrijven en

organisaties en aandacht voor lokale en duurzame voeding. Ook communicatie en media en de werking van de trekkersgroep werden ingecalculerd.

## NINOVE DOET EERLIJKE AANKOPEN

Onze stad heeft het best gescoord op lokale en duurzame voeding onder andere door de aankoop van fairtrade koffie en thee.



Sociaal Huis, team Noord Zuid  
noordzuid@sociaalhuisninove.be  
054 50 50 50

# BEGIJNENBRUG WORDT GERENOVEERD

Van 3 tot en met 28 mei renoveert De Vlaamse Waterweg de elektromechanische uitrusting van de Begijnenbrug (1e brug) aan de Burchtstraat.

Hierdoor is de brug over de Dender in het centrum van Ninove tijdelijk afgesloten voor alle verkeer. Het verkeer wordt omgeleid via de Oude Kaaibrug.



Dienst mobiliteit  
mobiliteit@ninove.be  
054 50 50 50

# VERSOEPELING VAN DE CORONAREGELS

## STAP VOOR STAP

EINDE PAASVAKANTIE 19 april	EINDE AFKOELINGSPERIODE 26 april	ZEVEN OP TIEN 65-PLUSERS GEVACCINEERD EN BESCHERMD 8 mei*	BIJNA ALLE 65-PLUSERS EN KWETSBARE MENSEN GEVACCINEERD EN BESCHERMD begin juni*	
<b>ONDERWIJS</b> <ul style="list-style-type: none"> <li>Lager en 1ste graad middelbaar: naar school</li> <li>2de en 3de graad middelbaar: helft afstandsonderwijs &amp; examens fysiek</li> <li>Hoger onderwijs: 1 dag per week naar school &amp; examens fysiek</li> <li>Lager en middelbaar: 1 dag buitenschoolse activiteiten</li> </ul> <p>Overlegcomité evalueert eind april of voltijds contactonderwijs middelbaar mogelijk is vanaf begin mei</p> <p>Gemeenten met stijgende trend: afstandsonderwijs voor klas na 1 besmetting</p>	<b>EINDE PAASPAUZE</b> <ul style="list-style-type: none"> <li>Winkels open, zonder afspraak, shoppen met max. twee personen uit zelfde huishouden</li> <li>Niet-medische contactberoepen open</li> </ul> <b>MET MEER BUITEN</b> <ul style="list-style-type: none"> <li>Met max. 10 personen</li> </ul> <b>TESTPROJECTEN</b> <ul style="list-style-type: none"> <li>Proef- en pilotprojecten in verschillende sectoren, o.m. cultuur, events en sport</li> </ul>	<b>BUITENPLAN</b> <ul style="list-style-type: none"> <li>Einde avondklok</li> <li>Middernacht tot 5.00u: tot 3 personen buiten (niet zelfde huishouden) of leden van zelfde huishouden</li> <li>Georganiseerde buitenactiviteiten: max. 25 personen</li> <li>Sport zonder publiek</li> <li>Restaurants en cafés: terrassen open</li> <li>Evenementen, culturele voorstellingen en erediensten: max. 50 personen buiten</li> <li>Professionele brocante en rommelmarkten</li> <li>Pretparken</li> </ul> <b>NAUWE CONTACTEN</b> <ul style="list-style-type: none"> <li>Met twee nauwe contacten van zelfde huishouden tegelijk binnen</li> </ul> <b>KINDEREN &amp; JONGEREN</b> <ul style="list-style-type: none"> <li>Georganiseerde activiteiten max. 25 buiten (t.e.m. 18 jaar) en max. 10 binnen (t.e.m. 12 jaar)</li> </ul> <p>*op voorwaarde dat situatie op intensieve zorg duurzaam is verbeterd</p>	<b>BUITEN MEER</b> <ul style="list-style-type: none"> <li>Cultuur &amp; events</li> <li>Jaarmarkten &amp; kermissen</li> <li>Regels voor zomerkampen</li> </ul> <b>BINNENPLAN</b> <ul style="list-style-type: none"> <li>Meer sociale contacten</li> <li>Restaurants en cafés</li> <li>Evenementen, culturele voorstellingen en erediensten</li> <li>Sport en fitness</li> <li>Terugkeermomenten bedrijven ondernemingen, verenigingen en diensten</li> </ul> <p>*op voorwaarde van normalisering van situatie in intensieve zorgen</p>	
<b>REIZEN BINNEN EU</b> <ul style="list-style-type: none"> <li>Niet-essentiële reizen afgeraden</li> <li>Bij terugkeer uit rode zone: verplichte test op dag 1 en dag 7, 7 dagen verplichte quarantaine</li> <li>Politiecontrole &amp; coronaboete 250 euro bij niet-naleving</li> </ul>				
<b>DRAAG EEN MASKER</b>	<b>HOU 1,5 METER AFSTAND</b>	<b>THUISWERK VERPLICHT</b>	<b>DOE JE ACTIVITEITEN LIEFST BUITEN</b>	<b>VERLUCHT BINNENRUIMTES</b>



# NIEUWE APP GEEFT MEERTALIGE CORONA-INFO

Ken je de nieuwe mobiele app Crisis Information Translated (CIT) van het Agentschap Integratie en Inburgering al? Daar vinden anderstaligen actuele informatie over de vaccinatiecampaagne en de coronamaatregelen. De info is beschikbaar in 18 talen. Je kan de app gratis downloaden in de Apple Store en via Google Play.



[www.integratie-inburgering.be/cit](http://www.integratie-inburgering.be/cit)



Blijf in jouw taal op de hoogte van de coronamaatregelen en vaccinatiecampaagne

العربية    български език  
دري    English  
עברית    język polski  
Nederlands    русский  
Español    Türkçe ...



[www.integratie-inburgering.be/cit](http://www.integratie-inburgering.be/cit)

## VAN JONG NAAR (GOUD)

### 50 JAAR HUWELIJK

**André Vergalle**, geboren op 5 maart 1948,  
met **Linda Christiaens**, geboren op 7 februari 1951.  
Gehuwd op 5 mei 1971.

**Jean De Coster**, geboren op 2 mei 1948,  
met **Annie Kosynski**, geboren op 28 maart 1951.  
Gehuwd op 7 mei 1971.

**Georges Vande Winkel**, geboren op 30 juni 1949,  
met **Rozemie Steyaert**, geboren op 26 januari 1950.  
Gehuwd op 12 mei 1971.

**Richard Lanckmans**, geboren op 15 februari 1949,  
met **Rita Evenepoel**, geboren op 10 september 1949.  
Gehuwd op 22 mei 1971.

**André Vanderkelen**, geboren op 27 maart 1945,  
met **Elise Simmilon**, geboren op 25 oktober 1949.  
Gehuwd op 27 mei 1971.

**Luc Van Eeckenrode**, geboren op 6 juli 1950,  
met **Annie Timmermans**, geboren op 21 januari 1951.  
Gehuwd op 27 mei 1971.

### 65 JAAR HUWELIJK

**Willy Boeykens**, geboren op 17 november 1934,  
met **Marie-Louise Nieuwborg**, geboren op 7 januari 1934.  
Gehuwd op 17 mei 1956.

**Frans Luystermans**, geboren op 22 september 1934,  
met **Ghislena Van holder**, geboren op 18 mei 1933.  
Gehuwd op 19 mei 1956.

### 60 JAAR HUWELIJK

**Jacques Evenepoel**, geboren op 11 februari 1935,  
met **Greta Slaghmuylder**, geboren op 13 september 1940.  
Gehuwd op 2 mei 1961.

**Freddy Ghysels**, geboren op 16 november 1939,  
met **Jacqueline De Bodt**, geboren op 22 maart 1938.  
Gehuwd op 17 mei 1961.

**Norbert Keytsman**, geboren op 8 november 1939,  
met **Leona De Coster**, geboren op 5 juli 1935.  
Gehuwd op 19 mei 1961.

**Robert Duym**, geboren op 19 september 1938,  
met **Louisa Bické**, geboren op 31 oktober 1941.  
Gehuwd op 20 mei 1961.

**Alfons De Pelsmaeker**, geboren op 13 november 1936,  
met **Lea De Smet**, geboren op 17 juli 1942.  
Gehuwd op 26 mei 1961.

**Guillaume Verdeyen**, geboren op 31 augustus 1937,  
met **Lisette Hinnkens**, geboren op 30 november 1940.  
Gehuwd op 27 mei 1961.

### 101 JARIGE

**Germaine Sterké**, geboren op 4 mei 1920.



Sociaal Huis, team senioren  
[senioren@sociaalhuisnove.be](mailto:senioren@sociaalhuisnove.be)  
054 50 50 50

## WACHTDIENSTEN

### HUISARTSEN

#### • Weekend- en feestdagenwachtendienst

Huisartsenwachtpost Pageni organiseert de **weekend- en feestdagwachtendienst van de huisartsen voor alle inwoners van Ninove**, het Pajottenland en Geraardsbergen.

Wanneer?

- > Elk weekend: vrijdag vanaf 19 uur t.e.m. maandag 8 uur
- > Elke officiële feestdag: dag voor feestdag vanaf 19 uur t.e.m. dag na feestdag 8 uur

Je belt het **centrale oproepnummer** voor wachtdiensten: **1733**. Na het doorgeven van je postcode of gemeente, word je automatisch doorgeschakeld naar de huisartsenwachtpost in jouw regio. Hou je rijksregisternummer bij de hand, je moet dit meedelen bij je telefonische oproep.

#### • Wachtdiensten op weekdagen van 20 uur tot 8 uur.

##### • Denderwindeke, Lieferinge, Meerbeke, Neigem, Ninove, Outer, Pollare, Okegem:

Centraal oproepnummer:  
054 51 86 16

##### • Appelsterre-Eichem, Aspelare, Nederhasselt, Voorde:

Centraal oproepnummer:  
054 42 39 39

### APOTHEKERS

- De **apotheek van wacht tussen 9 uur en 22 uur** vind je op [www.apotheek.be](http://www.apotheek.be) of op de wachtkaarten die bij alle apotheken ophangen.
- Voor de **apotheek met nachtwacht, tussen 22 uur en 9 uur**, raadpleeg je [www.apotheek.be](http://www.apotheek.be) of bel je naar het nummer 0903 99 000 (1,50 EUR/min).

### TANDARTSEN

#### • Wachtdienst Denderstreek:

Centraal oproepnummer: 0903 39 969  
> Zaterdag, zon- en feestdagen:  
09.00 - 18.00 uur

#### • Wachtdienst Land van Aalst (regio Ninove-Geraardsbergen):

Centraal oproepnummer:  
053 70 90 95  
> Zaterdag, zon- en feestdagen:  
09.00 - 18.00 uur

## UITKALENDER

### UIT-KALENDER

Geen UiT-kalender deze maand. Door de coronacrisis is het niet duidelijk of en welke activiteiten er zullen plaatsvinden in mei.

Check [www.uitinvlaanderen.be](http://www.uitinvlaanderen.be) voor de meest recente info.



Dienst communicatie  
[communicatie@ninode.be](mailto:communicatie@ninode.be)  
054 50 50 50

## RUIM- & ONTSTOPPINGSDIENST

# DE VLEMINCK JAN bvba

Philippe - Danny **30 JAAR ERVARING**  
Wij zijn 24/24 beschikbaar & 7/7 tot uw dienst!



- Ledigen & reinigen van septische putten, regenwaterputten en waterputten
- Ontstoppen van leidingen onder hoge druk of met veer
- Camera-onderzoek, op vraag van de klant met opname op USB stick
- Opsporen putten, leidingen en breuken met sonar
- Ledigen en reinigen van vetputten, olie- & benzine-afscheiders, carwashslib, alle met verwerkingsattest
- Ledigen en reinigen van riolen, vijvers en fonteinen
- Geurdetectie

Brusselsesteenweg 280 • 9402 Meerbeke  
[info@devleminckjan.be](mailto:info@devleminckjan.be)  
054 32 18 75 - 0479 84 02 83 - [www.devleminckjan.be](http://www.devleminckjan.be)



Vlaanderen  
is zorg



Je laten vaccineren  
is het beste plan,  
zodat het leven straks  
weer starten kan.

Blijf de coronamaatregelen volgen.



**Bescherm jezelf  
en je omgeving.**

samen voor een gezond  
**VLAANDEREN**

KIJK VOOR MEER INFO OVER  
COVID-19-VACCINATIE OP  
[LAATJEVACCINEREN.BE](https://laatievaccineren.be)

# IN MEI OP ALLE TEGELS & PARKET

# ! BTW !

21% BTW = KORTING 21%

# 0%

- + EXTRA KORTING AAN ZELFPLAATSERS
- + GRATIS SCHOONMAAKPRODUCT
- + GRATIS GEBRUIK TEGELSNIJDER
- + GRATIS LEVERING (vanaf € 900)



# VERONOVE

CREATIEF MET TEGELS PARKET BADKAMER



Afdeling TEGELS - NATUURSTEEN

Brusselsesteenweg 366-368,  
9402 Meerbeke  
054 33 10 89 | [www.veronove.be](http://www.veronove.be)

di-vr: 9u-12u30 & 13u30-18u  
za: 10u-12u & 13u30-16u30  
zondag en maandag gesloten



Afdeling PARKET - BADKAMER