

NINOVE

ANALYSE
EN
INSPIRATIENOTA

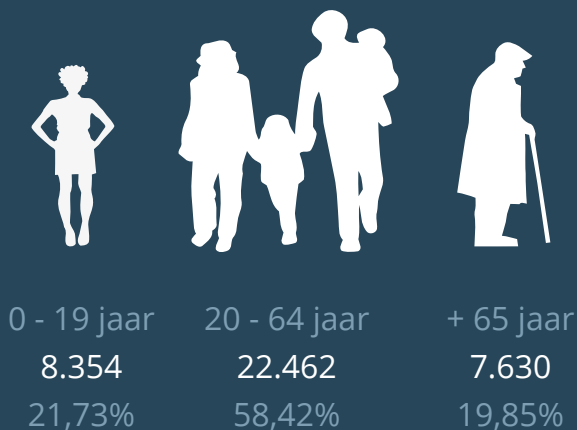
ANALYSE

LEVEN / BEVOLKING

Aantal inwoners¹



Stand van de bevolking (voor 2017)¹



Alleenstaande ouders met minderjarig(e) kind(eren) (t.o.v. alle private huishoudens)²

Ninove: 4,8 %

VL/Cluster: 4,1%

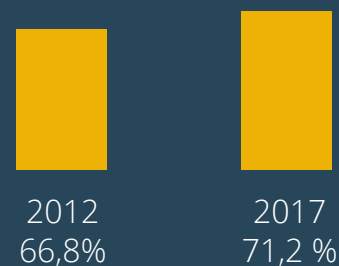
Vooruitberekening van de bevolking¹

2020	2025	2030	2035
39.107	40.149	41.077	41.788
101,7%	104,4%	106,8%	108,7%

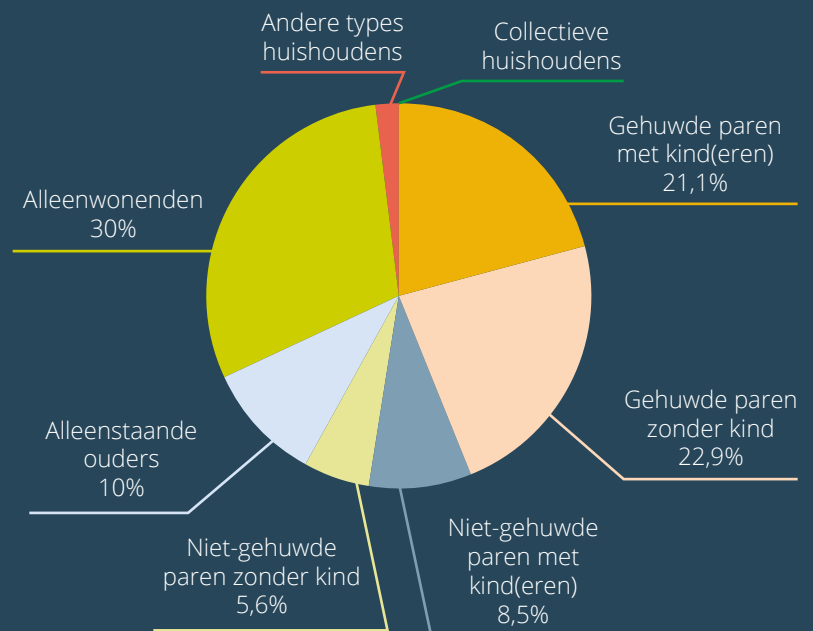
Belfius-Cluster: + 8,8% in 2035, Vlaanderen: + 7,5% in 2035

Afhankelijkheidsratio¹

Bevolking 0-19 jaar en 65 jaar en ouder ten opzichte van de actieve bevolking 20 - 64 jaar.





Gezinssamenstelling³

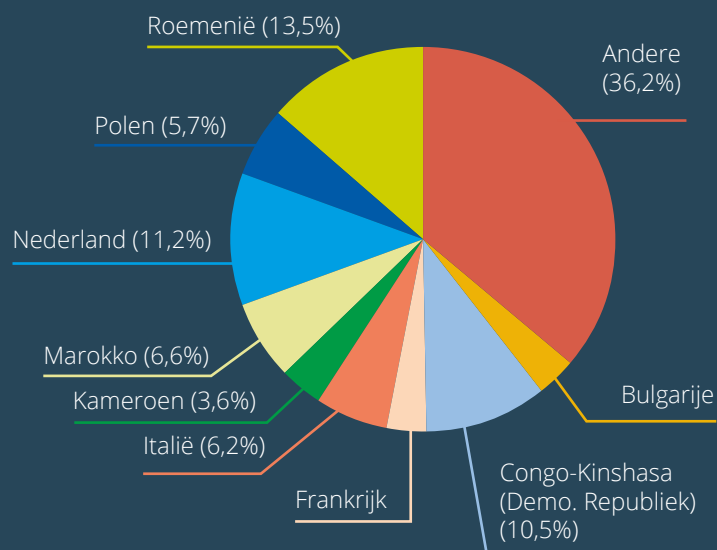


LEVEN / DIVERSITEIT

Evolutie aantal inwoners van buitenlandse herkomst^{1,4}

	Totaal	 EU	 Niet EU	Gemiddelde totaal in Vlaanderen
2012	11,93%	3,95%	7,98%	17,79%
2014	13,73%	4,23%	9,50%	19,05%
2016	15,68	4,76% (1811)	10,92% (4154)	20,51%

Belangrijkste buitenlandse nationaliteiten³




Als je mensen uit een andere cultuur beter leert kennen, blijken ze best sympathiek te zijn.¹

 57% eens

Verschillende culturen leven goed samen in de gemeente.

 31% eens

 39% oneens

Ik vind dat er in mijn gemeente te veel mensen uit een andere cultuur wonen.

 52% eens

LEVEN / (ON)VEILIGHEID / ARMOEDE

58%

van de inwoners van Ninove voelt zich zelden of nooit onveilig in de stad. Het gemiddelde in het Vlaams gewest ligt op 75%.¹

13,4%

van de Ninoofse kinderen wordt geboren in een kansarm gezin. Het gemiddelde in het Vlaams gewest ligt op 12,8%.¹

28%

van de inwoners mijdt af en toe bepaalde plekken in de stad omwille van de risico's op onveiligheid.⁶

32,11

geregistreerde misdrijven, diefstallen en afpersingen per 1000 inwoners in 2016. Dat brengt het totaal op 1.222 voor Ninove.⁵

Belfius-cluster:
38,3 feiten/1000 inwoners

0,71

bedraagt de OnderwijsKansarmoedeIndicator (OKI-index) van Ninove. Het gemiddelde in het Vlaams gewest ligt op 0,81.¹

De OKI wordt berekend als het aantal van de 4 leerlingenkenmerken (thuis taal niet-Nederlands, laag opleidingsniveau van de moeder, ontvangen van een schooltoelage, wonend in een buurt met hoge mate van schoolse vertraging) waaraan de leerlingen voldoen ('aantikken'), gesommeerd voor alle leerlingen, en vervolgens gedeeld door het totaal aantal leerlingen. De OKI is een cijfer tussen 0 en 4.

WAT ERVAAR JE ALS EEN PROBLEEM IN JE BUURT?

WORDT ALS PROBLEEM ERVAREN

- ▲ Onaangepaste snelheid verkeer (66%)
- ▲ Sluikstorten en zwerfvuil (52%)
- ▲ Hinderlijk parkeren (44%)
- ▲ Agressief verkeersgedrag (38%)
- ▲ Geluidshinder door het verkeer (35%)

Wat de deelnemers belangrijk vinden, ligt in lijn met de vorige bevraging, van 2011.

WORDT MINDER ALS PROBLEEM ERVAREN

- ▼ Vechtpartijen (95%)
- ▼ Mensen die op straat worden lastiggevallen (94%)
- ▼ Motor- en bromfietsdiefstallen (93%)

Ook rondhangende jongeren worden door 84% niet als problematisch gezien.

LEVEN / ZORG / ONDERWIJS



Aantal plaatsen in de residentiële
ouderenzorg per 1000 65-plussers:
69,47 (Cluster: 74,1, VL: 76,0)¹

Tevredenheid over
Ouderenvoorzieningen: 63%¹

Aantal gerechtigden Thuis/
Mantelzorg per 1000 65-plussers:
131,0 (Cluster: 113,2, VL: 100,8)¹

Aantal dementerenden
in Vlaanderen:⁷

> 2018: 131.800

> 2035: 188.183 (+ 42,7%)

Aantal dementerenden
in Ninove:⁷

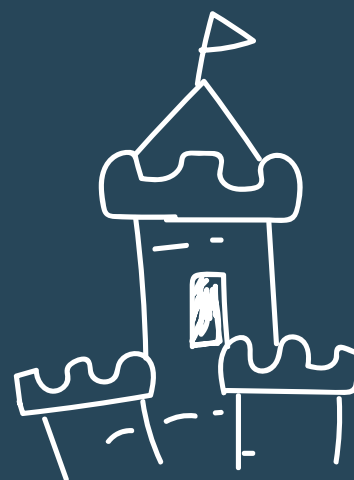
> 2018: 750

> 2035: 1091 (+ 45,5 %)

Totaal aantal kinderopvangplaatsen
(capaciteit) t.o.v. de doelgroep 0-3
jarigen: 37% (Cluster: 35%, VL: 42%)¹

63% van de inwoners is tevreden over de
kinderopvang¹

70% van de inwoners vindt dat er
voldoende aanbod aan kinderopvang is in
de stad¹



1.359

leerlingen in
het gewoon en
buitengewoon
kleuteronderwijs¹

2.631

leerlingen in
het gewoon en
buitengewoon
lager onderwijs¹

2.465

leerlingen in
het gewoon en
buitengewoon
secundair
onderwijs¹

LEER-
ACHTER-
STAND

- 14,4% in Ninove⁸
- 12,6% Vlaanderen⁸



WONEN

Evolutie gemiddelde verkoopprijs van woningen (in euro)¹

2012
€ 186.479

2017
€ 197.599

Dat is € 32.654 minder dan gemiddeld in andere gemeenten in Oost-Vlaanderen

Aantal inwoners die zijn aangesloten op een riolering en lozen op een rioolwaterzuiveringsinstallatie (RWZI)

2006: 74,08%
2016: 78,63%

Totaal aantal sociale woningen¹

2008
758

2016
877

(Aantal sociale woningen t.o.v. aantal private huishoudens, per 100 huishoudens: 5,5. Cluster: 8,0, VL: 5,6)

Woningen aangeboden via sociale verhuurkantoren¹

2007
21

2016
46
(+119%)

Cluster: + 77,5%
Vlaanderen: + 36,4%

Aandeel van de inwoners waarvan de totale uitgave van het gezin voor wonen minstens 30% bedraagt van het gezinsinkomen¹

Eigenaars: 13%



Huurders: 40%

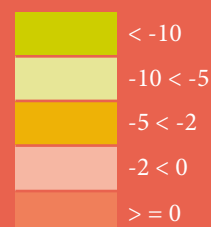


79% van de inwoners heeft geen intentie om in de komende 5 jaar te verhuizen¹

WONEN

Evolutie CO₂ emissie 2011 – 2016²

	Ninove	Oost-Vlaanderen	Vlaams Gewest
huishoudens	-7,8	-8,3	-6,8
particulier en commercieel vervoer	3,2	5,2	4,4
openbaar vervoer	-12,3	-12,1	-11,9
tertiair	13,2	-1,3	1,8
industrie (niet-ETS)	-11,9	2,0	-0,6
landbouw	-26,7	-9,4	-3,3
openbare verlichting	-4,1	-14,3	-11,6
totaal	-3,0	-0,7	-0,5



**AANDEEL BEBOUWDE
OPPERVLAKTE
NAAR WELZIJS- EN
RECREATIEFUNCTIE¹**

gebouwen voor sociale zorg en
ziekenzorg, onderwijs, onderzoek
en cultuur, eredienst, recreatie en
sport
(t.o.v. totaal kadasterrubrieken)

TOTAAL (in ha)

1324

aandeel: 3,6%

18,4

procent van
de totale op-
pervlakte van
de gemeente
die wordt
ingenomen
door wijk-
groen⁹

73

procent van
de inwoners
is tevreden
met de
groenvoor-
zieningen in
de buurt¹

69

procent van
de inwoners
is tevreden
met zicht op
groen vanuit
de woning¹

29

procent van
de inwoners
ondervond
hinder in de
eigen buurt¹

83

procent van de inwo-
ners vindt (wijk)groen op
minder dan 800 m van
de woonplaats (groen
met een minimumop-
pervlakte van 10 hecta-
re)⁹

28

procent van
de inwoners
heeft vaak
last van mi-
lieuhinder,
zwerfvuil en
sluikstorten¹



WERKEN

74

procent van de inwoners is aan het werk = gemiddelde werkende mannen en vrouwen tussen 20 en 64 jaar¹⁰

55,5

bedraagt de jobsratio = aantal jobs t.o.v. de bevolking op beroepsactieve leeftijd (20 – 64 jaar) (Cluster: 55,4%, VL: 75%)¹

5,9

procent bedraagt de werkloosheidsgraad in januari 2019¹¹

22,9

leefloners van 20 tot 24 jaar per 1000 inwoners (Cluster 18,4%)¹

9

procent van de inwoners heeft betalingsmoeilijkheden¹

€ 18.749

bedraagt het gemiddeld inkomen per inwoner. Dat is één procent minder dan het jaar voordien.^{1,3} (aanslagjaar 2016, inkomen 2015)

194 op 1000 inwoners heeft een (equivalent) leefloon in het kader van het Recht op Maatschappelijke Integratie of Maatschappelijke Hulp.¹

5,0 equivalent (Belfius-cluster: 5,4, VL: 6,0)

BTW-plichtige natuurlijke personen en rechtspersonen¹

jaar	NP	RP	totaal	% NP	% RP
2012	1.345	1.237	2.582	52,09	47,91
2013	1.355	1.241	2.596	52,20	47,80
2014	1.409	1.233	2.642	53,33	46,67
2015	1.410	1.254	2.664	52,93	47,07
2016	1.404	1.332	2.736	51,32	48,68

Oprichtingsratio/stopzettingsratio en turbulentiegraad¹

jaar	oprichtingen	stopzettingen	ondernemingen	netto-groei	turbulentie	oprichtingsratio	stopzettingsratio	netto-groei ratio	turbulentieratio
2012	181	167	2.582	14	348	7,0	6,5	0,5	13,5
2014	243	191	2.642	52	434	9,2	7,2	2,0	16,4
2016	255	187	2.736	68	442	9,3	6,8	2,5	16,2

ONTMOETEN

Aandeel van de inwoners dat tevreden is over de culturele voorzieningen¹ | 64%

Aandeel van de inwoners dat tevreden is over de jongerenvoorzieningen¹ | 41%

Aandeel van de inwoners dat vindt dat er voldoende speelvoorzieningen zijn voor kinderen tot 12 jaar in de stad¹ | 52%

Aandeel van de inwoners dat tevreden is over de activiteiten voor senioren¹ | 58%

Aandeel van de inwoners dat tevreden is over de winkel- en shoppingvoorzieningen in de stad¹ | 75%

Aandeel van de inwoners dat vindt dat het aangenaam is om in hun buurt met de mensen te praten¹ | 74%

Aandeel van de inwoners dat veel contact heeft met andere buurtbewoners¹ | 50%

programmatie cultuurcentrum (2017)

PLOMBLOM



104 voorstellingen waarvan:

- > 32 schoolvoorstellingen
- > 72 vrije voorstellingen
- > 4 voorstellingen door amateurkunstenaars

- 1 nieuwjaarsconcert
 - 1 plankenkoortsconcert
 - 1 concert in buitentheater
 - + - 1 concert in Lovetheater
-

14.414 bezoekers¹²

Aandeel van de inwoners dat het afgelopen jaar één of meerdere culturele evenementen heeft bijgewoond in de eigen of in een andere gemeente ¹

2017	Tot 12 keer in eigen gemeente	Meer dan 12 keer in eigen gemeente	Tot 12 keer in andere gemeente	Meer dan 12 keer in andere gemeente
Ninove	51%	4%	54%	9%
Vlaams Gewest, excl. 13 centrumsteden	48%	4%	54%	11%

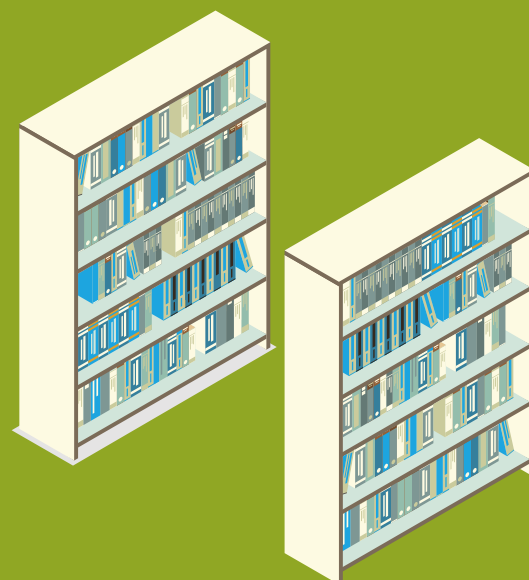
Aandeel van de inwoners dat het afgelopen jaar één of meerdere pleinevenementen heeft bijgewoond in de eigen of in een andere gemeente ¹

2017	Tot 12 keer in eigen gemeente	Meer dan 12 keer in eigen gemeente	Tot 12 keer in andere gemeente	Meer dan 12 keer in andere gemeente
Ninove	55%	5%	43%	10%
Vlaams Gewest, excl. 13 centrumsteden	53%	3%	46%	8%

Aantal leners bibliotheek (individuele gebruikers) t.o.v. de totale bevolking ¹

	2008	2009	2010	2011	2012	2013	2014	2015
aantal leners bibliotheek	9.507	9.381	8.925	9.385	9.509	8.811	8.386	7.578
totale bevolking	36.219	36.490	36.675	37.101	37.295	37.446	37.658	37.965
aantal leners bibliotheek t.o.v. de totale bevolking	26,2%	25,7%	24,3%	22,6%	25,5%	23,5%	22,3%	20,0%

leners vs inwoners	inwoners	2009	2011	2013	2015
Ninove	38.000	25,7%	22,6%	23,5%	20,5%
Halle	38.500	22,4%	24,3%	22,7%	21,2%
Dendermonde	45.500	18,8%	22,1%	22,2%	18,5%
Lommel	34.000	21,7%	18,3%	16,8%	16,1%
Ieper	35.000	25,3%	29,8%	31%	30,3%
Geraardsbergen	33.000	20,4%	20,8%	22%	22,5%
Waregem	38.000	33%	32,1%	29,1%	26,8%
Lokeren	41.000	22,1%	20,7%	21%	20,4%
Geel	39.500	13,8%	15,4%	15,7%	16%
Lier	35.500	25,1%	22,8%	20,6%	20%
Gemiddeld	37.800	22,8%	22,8%	22,5%	21,2%



BEWEGEN



Aandeel (%) van de inwoners dat minstens wekelijks aan sport doet¹

- > nooit of uitzonderlijke keer: 29%
- > minstens maandelijks: 25%
- > minstens wekelijks: 47%

Aandeel van de inwoners dat het afgelopen jaar gebruikmaakte van de sportvoorzieningen in de eigen gemeente (sporthal / sportzalen / sportinfrastructuur zoals sportvelden, loop piste ...) ¹

2017	nooit	tot 12 keer	meer dan 12 keer	niet aanwezig in mijn gemeente
Ninove	62%	19%	17%	2%
Vlaams Gewest, excl. 13 centrumsteden	61%	20%	18%	1%

2,5

aanwezige sportinfrastructuur per 1000 inwoners (2,5%)

(Cluster: 3,0, VL: 3,2)¹

62

procent van de inwoners is tevreden over de sportvoorzieningen in de stad

(VL: 76%)¹

3,3

sportclubs per 1000 inwoners. In totaal heeft Ninove er 126

(Cluster: 3,4, VL: 4,2)¹

60

procent van de inwoners gebruikt bijna dagelijks de auto voor werk of school. Dat is minder dan in de rest van Vlaanderen.¹

33

procent van de inwoners is 's ochtends meer dan een uur onderweg¹

35

procent van de inwoners vindt dat je hier nog veilig kan fietsen¹

30

procent van de inwoners is tevreden over de staat van de fiets- en voetpaden in de stad¹

59

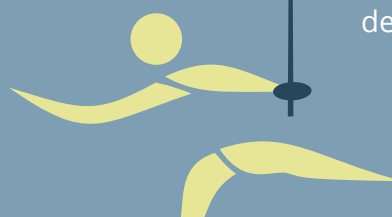
procent van de inwoners vindt het Ninoofse verkeer niet veilig genoeg voor kinderen om alleen naar school te gaan¹

53

procent van de inwoners vindt dat er onvoldoende fietspaden zijn in de stad¹

48

procent van de inwoners vindt dat er onvoldoende parkeerplaatsen zijn voor bewoners in de stad¹



EVOLUTIE VAN HET AANTAL VERKEERSONGEVALLEN¹

205 → 185 → 152
in 2005 in 2010 in 2016

DALING NINOVE: - 25,9%, VL: - 20,6%, CLUSTER: -22,6%

21%

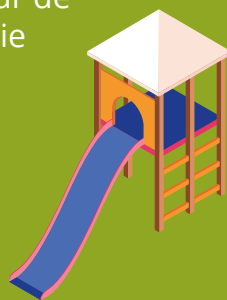
heeft vaak last
van agressief
verkeersgedrag¹

34%

heeft last van
verkeershinder,
sluipverkeer en
lawaaihinder door
verkeer¹

Aandeel van de inwoners dat het afgelopen jaar de fiets heeft genomen voor korte afstanden of die dergelijke afstanden te voet heeft afgelegd.¹

FIETS > 57% van de inwoners nam
zelden of nooit de fiets



TE VOET > 22% van de inwoners ging
zelden of nooit te voet
> 31% minstens maandelijks
> 47% minstens wekelijks



BESTUUR

ENKELE CIJFERS ¹

PER INWONER VOORZIET NINOVE **694 EURO** AAN FIETSPADEN, WEGEN, SCHOLEN ...

68% VAN DE INWONERS IS TEVREDEN OVER DE DIENSTVERLENING IN DE GEMEENTE

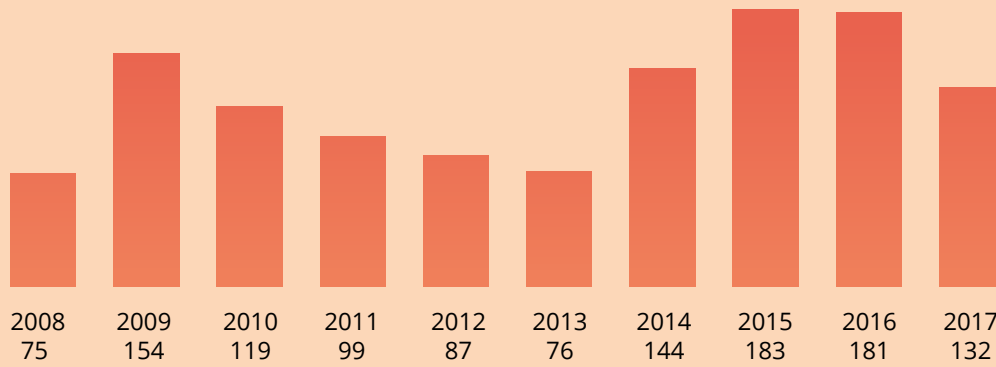
70% IS TEVREDEN MET DE LOKETVOORZIENINGEN

60% IS TEVREDEN OVER DE DIGITALE DIENSTVERLENING

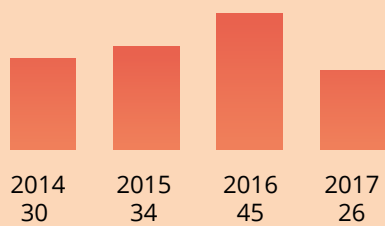
36% VINDT DAT HET STADSBESTUUR VOLDOENDE INSPANNINGEN DOET OM BEWONERS BIJ VERANDERINGEN TE BETREKKEN.

25% HEEFT VERTROUWEN IN HET STADSBESTUUR

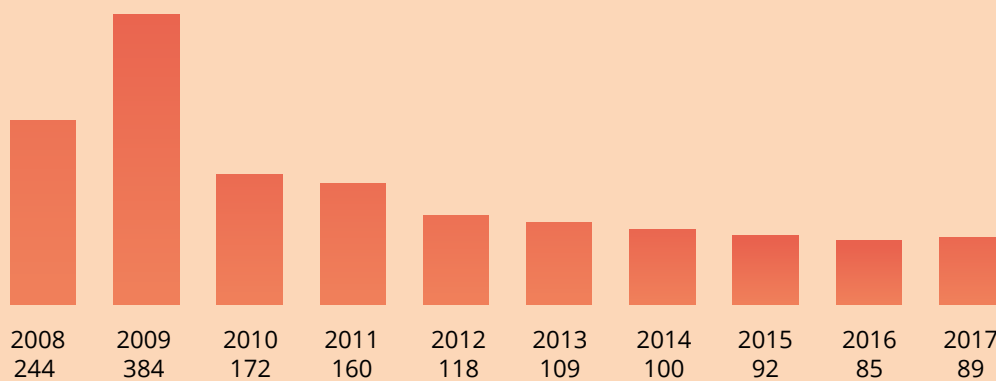
Autofinancieringsmarge per inwoner van de stad¹³



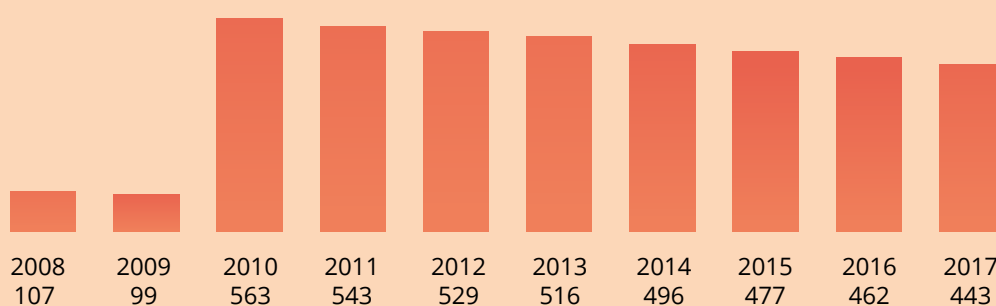
Autofinancieringsmarge per inwoner OCMW¹³



Schulden per inwoner stad (in euro)¹³



Schulden per inwoner OCMW (in euro)¹³



BESTUUR

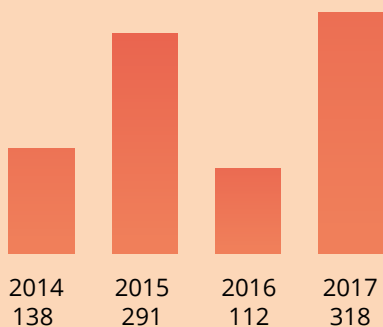
Inkomsten personenbelasting per inwoner¹³

	2014	2015	2016	2017
Ninove	273	275	332	306
Cluster	262	282	308	285

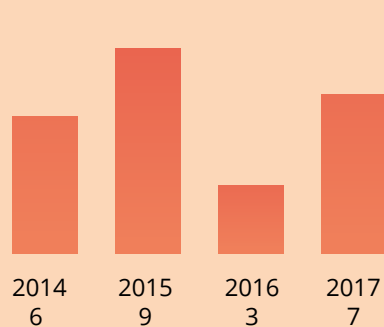
Opcentiemen onroerende voorheffing (2018)¹³

	2014	2015	2016	2017
Ninove	284	278	257	270
Cluster	283	286	275	264

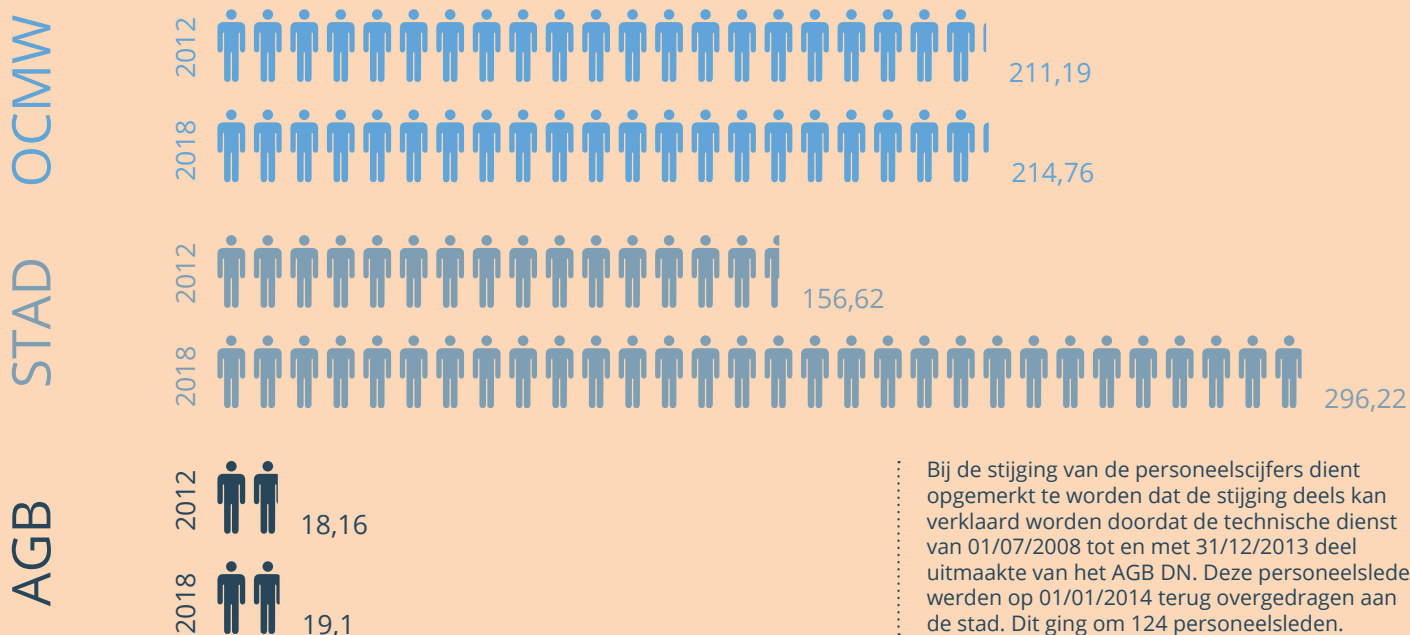
Investerings per inwoner (in euro)¹³



Investerings per inwoner OCMW (in euro)¹³



Evolutie personeelsbezetting stad, OCMW en AGB in VTE¹⁴ (situatie op 31.12.2012 vergeleken met die op 20.11.2018)



BRONNEN

- 1 | Stadsmonitor
- 2 | Provincies in cijfers
- 3 | Statbel
- 4 | KSZ: <http://gemeente-en-stadsmonitor.vlaanderen.be/node/86>
- 5 | Criminaliteitsgraad, Federale politie
- 6 | Mijddedrag op bepaalde plekken
- 7 | <https://www.dementie.be/nieuwe-cijfers-dementie-per-gemeente/>
- 8 | Schoolse vertraging in het lager onderwijs
- 9 | Vlaamse Instelling voor Technologisch Onderzoek (VITO)
- 10 | KSZ + Steunpunt Werk
- 11 | Arvastat
- 12 | cc PlomBlom
- 13 | Stad Ninove, financiële dienst
- 14 | Stad Ninove, dienst personeel

INSPIRATIENOTA

Wat is deze inspiratienota?

Voor u ligt de inspiratienota voor het strategisch meerjarenplan 2020-2025, opgemaakt door het N-Team (gemeenschappelijk managementteam) en de diensthoofden van stad en OCMW Ninove. Deze inspiratienota maakt deel uit van de omgevingsanalyse in het kader van de beleids- en beheerscyclus (BBC). De omgevingsanalyse is een nota die gebaseerd is op een interne (hiermee wordt bedoeld binnen de gemeente/het OCMW, bij het eigen personeel) en een externe analyse (inbreng van burgerbevragingen, cijfers en statistieken). Deze vormt sinds de invoering van de BBC in lokale besturen een verplicht onderdeel van de meerjarenplanning. Deze inspiratienota vormt als het ware een schot voor de boeg voor de integrale omgevingsanalyse (inclusief cijfermateriaal), dat aan de nieuwe mandatarissen overhandigd wordt bij hun aantreden.

Vanuit hun beleidsvoorbereidende taak hebben de medewerkers kwalitatieve en kwantitatieve informatie aangeleverd en op basis van dit materiaal beleidsvoorstellen geformuleerd die inspiratie kunnen bieden bij de voorbereiding van het nieuwe meerjarenplan.

Het opmaken van een beleidsplan gaat gepaard met het maken van keuzes, het vastleggen van grote beleidslijnen.

Deze nota dient ter inspiratie van het beleid, maar het dient benadrukt te worden dat dit suggesties zijn. Hij is opgemaakt met de input van veel medewerkers van onze organisatie, vanuit de wens om constructief bij te dragen tot de toekomst van Ninove.

Thema's

De beleidsvoorstellen in deze inspiratienota werden opgedeeld in 5 thema's, die ook de ruggengraat zullen vormen van de integrale omgevingsanalyse. Getrouw aan de BBC-filosofie, werd er bewust gekozen om de thema's zo 'ruim' mogelijk te houden, om op die manier transversaal en integraal te werk te gaan. Met andere woorden: over alle sectoren heen kijken, samenwerken en zoeken naar raakpunten en hoe we elkaar kunnen versterken, in het belang van de burger.

Uiteindelijk werden deze thema's weerhouden:

- **Leven in Ninove**
 - van jong tot oud: kinderopvang, onderwijs, voorzieningen voor jongeren, senioren, gezinnen
 - levensloop: attesten en documenten, klantvriendelijkheid, dienstverlening, bereikbaarheid
 - veiligheid
 - integratie
- **Wonen in Ninove**
 - duurzaamheid, stad & platteland, nabijheid, betaalbaarheid, sociale mix, leegstand, aanbod
- **Werken in Ninove**
 - nabijheid woonst - werkgelegenheid, flexibel & creatief, organisatie als werkgever, lokale economiebeleid, sociale tewerkstelling ...
- **Ontmoeten in Ninove**
 - invulling open ruimte, jong & oud, samenleven, verenigingsleven, horeca, vrije tijd ...
- **Bewegen in Ninove**
 - verplaatsen, (openbaar) vervoer, mobiliteit kern – deelgemeenten, zwakke weggebruikers
 - sport, ontspanning ...

Per thema werd een strategische lijn ontwaard, waaraan een aantal suggesties en acties op lange en korte termijn werden gekoppeld:

Leven	We verzekeren het welzijn van iedere Ninovieter door een sterke dienst- en hulpverlening in een leefbare en veilige stad.
Wonen	We stimuleren levensloopbestendig en kwaliteitsvol wonen op maat met aandacht voor duurzaamheid en betaalbaarheid.
Werken	We zorgen voor sterk ondernemerschap en werkgelegenheid in Ninove, met de lokale overheid als modelwerkgever en als regisseur / facilitator.
Ontmoeten	We creëren voor iedere Ninovieter mogelijkheden voor een kwaliteitsvolle vrijetijdsbeleving en ontmoeting. Dit als sterke regisseur en actor als het moet.
Bewegen	We verhogen de leefbaarheid door levenslange sportparticipatie, slimme mobiliteit en inrichting openbaar domein die vertrekt vanuit het STOP-principe.



LEVEN IN NINOVE

We verzekeren het welzijn van iedere Ninovieter door een sterke dienst- en hulpverlening in een leefbare en veilige stad.

- Dienstverlening: attesten en documenten, klantvriendelijkheid, bereikbaarheid
- Van jong tot oud: kinderopvang, onderwijs, jongeren, senioren, gezinnen
- Veiligheid
- Leefbaarheid

Acties

- We denken vanuit de burger, niet zozeer vanuit de interne keuken. We creëren één deur voor de burger door middel van een geïntegreerd, breed onthaal met vast personeel dat voldoende bekwaam is om de burger verder te helpen en door middel van een effectieve, burgergerichte externe communicatiestrategie.
- Ninove als moderne dienstverlener. We durven de klassieke 9-to-5 bereikbaarheid herbekijken (werken op afspraak, avonddienst, weekendpermanentie ...), en streven naar een integraal aanbod, evolueren van een aanbodgestuurde naar een vraaggestuurde werking en hanteren een correct vergunningenbeleid.
- Digitalisering van de dienstverlening: implementatie van CRM-systeem, gebaseerd op de Bouwstenen van Vlaanderen Radicaal Digitaal, met een volwaardig burgerprofiel voor de burger waar hij/zij alle producten van de stad kan aanvragen, meldingen kan doen en deze opvolgen. We ontsluiten bouwstenen zoals GIS en GIPOD ook voor de burger.
- De stadsgebouwen van de toekomst invullen als algemene informatiecentra i.v.m. de stedelijke dienstverlening.
- Integrale aanpak van veiligheids- en overlastproblemen (van preventie tot sanctionering).
- NERO-project (Normstelling En Responsabilisering naar aanleiding van Overlast) als positief antwoord bij grensoverschrijdend gedrag van minderjarigen.
- Actualisering van regelgevend kader: update van de politiecodex.
- Verhoogde nabijheid met wijkwerking van lokale politie door bouw nieuw politiekantoor.
- Doorgedreven preventie en sanctioneringsbeleid inzake afvalvoorkoming en aanpakken zwerfvuil en sluikstorten, bijvoorbeeld aan de hand van de 'Mooimakers'-projecten.
- Onderhoud en duurzame inrichting van het openbaar domein: werken, waterbeleid o.a. erosie en overstromingen, duurzame nutsvoorzieningen.
- Outreachende en integrale dienstverlening: de doelgroep zelf opzoeken, want nog te veel mensen laten de hulpverlening waar ze recht op hebben aan zich voorbijgaan. Een sterk nieuw Sociaal Huis waar alle partners rond sociale dienstverlening samen gehuisvest zijn en verdere uitbouw van het mobiel sociaal huis zijn hier essentieel.
- Evalueren, bijsturen en verbeteren van de werking van de integratietoeladers en verankeren in de organisatie.
- Behoud van een sterke projectwerking inzake sociale zaken en welzijn (kinderkansen, rechtenverkenner, mobiel sociaal huis ...), met oog op een betere interne afstemming met de andere diensten en het aangaan van mogelijke samenwerkingen met externe partners.
- Vereenzaming bij ouderen bestrijden door het oprichten van een dienst nazorg/rouwverwerking.
- Samenwerking met organisaties inzake ondersteuning en begeleiding niet-georganiseerde jeugd en maatschappelijk kwetsbare kinderen en jongeren evalueren.
- Het voeren van een effectief flankerend onderwijsbeleid.
- Positionering van een sterk stedelijk onderwijs.
- Ontwikkelen van een visie over groene ruimtes en groenverbindingsgebieden met het oog op biodiversiteit.
- Verduurzaming van de eigen organisatie en het lokale beleid.
- CO2-reductie van 30 % tegen 2030 en klimaatneutraal tegen 2050 door het uitvoeren van de acties in het kader van het klimaatactieplan en Klimaatgezond Zuid-Oost-Vlaanderen.
- Correct inschatten van de nood aan seniorenvoorzieningen: een grondige analyse van de evolutie van het aantal ouderen, de bezettingsgraad in de bestaande voorzieningen (publiek en privé) en het inschatten van de nood aan extra WZC (ook na 2030?).
- Evaluatie van het eigen aanbod aan seniorenvoorzieningen, meer specifiek de inschatting van het nut van het behoud van serviceflats in Denderwindeke, in het licht van de bouw van ca. 40 sociale appartementen voor senioren.
- Blijven stimuleren van Nederlandse taal via lesaanbod en opvolging en creëren van voldoende oefenkansen.



WONEN IN NINOVE

We stimuleren levensloopbestendig en kwaliteitsvol wonen op maat met aandacht voor duurzaamheid en betaalbaarheid.

- Duurzaam & kwaliteitsvol
- Levensloopbestendig
- Nabijheid: stad & platteland
- Aanbod: betaalbaarheid en leegstand
- Sociale mix

Acties

- Uitbouw van Ninove tot een belangrijke provinciestad met aandacht voor leefbaar, duurzaam en betaalbaar wonen voor elke inwoner.
- Ontwikkelen van een ruimtelijke toekomstvisie voor de stad en de deelgemeenten op basis van de bevindingen van de bouwmeesterscan. We zetten in op 'slim verdichten' van de stads- en dorpskernen: méér doen met de beschikbare ruimte. Inzetten op vernieuwende en doordachte ruimtelijke strategieën die omzichtig omgaan met het bestaande weefsel, inzetten op aantrekkelijke open ruimtes en openbaar groen tussen verdichte kerngebieden en die ook garant staan voor een stad als aangename woon- en verblijfplaats voor een heel divers palet aan mensen.
- Visie op woonuitbreidingsgebieden concretiseren.
- Stadsontwikkeling rond de Dender (als levensader van de stad) tot uitvoering brengen.
- Stads- en dorpskernversterking: inzetten op sterke, leefbare kernen en aanpakken van leegstand. Aandacht voor de herbestemming van deze panden ten behoeve van kwetsbare doelgroepen.
- Een woningpatrimonium faciliteren dat alle levensfasen aanspreekt (jongeren, jonge gezinnen, alleenstaanden, senioren).
 - Andere woonvormen ontwikkelen of ondersteunen zodat minder mensen in zorgcentra komen (kangoeroewonen, serviceflats ...): levenslang wonen mogelijk maken.
 - Uitwerken van nieuwe ontwikkelingsvormen waarbij wonen met andere functies (werken, ontspannen, leven ...) gecombineerd kan worden.
- Creëren van een mix, zowel qua bewoning (mensen) als gebouwen (type van woningen).
- Uitvoeren van de acties opgenomen in het duurzaam energieactieplan van de stad Ninove.
 - Aanmoedigen van duurzame initiatieven van de burger en energie-coöperatieve initiatieven (windturbines, zonnepanelen ...), in plaats van te zorgen voor overreglementering.
 - Woningen in kaart brengen die niet meer voldoen aan de huidige comfort-/milieunormen en een aanpak ontwikkelen.
 - Integratie van klimaat, energie en duurzaamheid bij ontwikkeling van projecten: Ninove dient hier het goede voorbeeld geven (bv. het contract met Eandis in vraag stellen).
- Bestaande stadsontwikkelingsplannen tot uitvoering brengen (bv. masterplannen OCMW-site, Fabelta-site, BPH Burchtdam – bouwmeesterscan)
- Opwaarderen publieke seniorenvoorzieningen:
 - Inzetten op huiselijkheid in WZC: afwerken tuin (wandel- en beleefstuin, dwaalpad ...) en binnentuin en inrichten gezellige hoekjes.
 - Renoveren van serviceflats.
- Waterbeleid: aanpak van overstromingen en erosie.
- Het gepland sociaal woonaanbod realiseren.
- Activeren van onbebouwde percelen om de woonbehoefte te realiseren.
- Aandacht voor erfgoed, duurzame architectuur en aantrekkelijk openbaar domein.
- Belang van erfgoed erkennen voor de creatie van een historisch houvast (voor inwoners én toeristen) en een warm leefkader, en hier zelf het goede voorbeeld geven: ontwikkelen van een toetsingskader voor bepaling van wat erfgoed is, oprichting van een [intergemeentelijke onroerende goeddienst](#).



WERKEN IN NINOVE

We zorgen voor sterk ondernemerschap en werkgelegenheid in Ninove, met de lokale overheid als modelwerkgever en als regisseur / facilitator.

- Lokale economie (detailhandel, bedrijvigheid, sociale economie, landbouw)
- Ninove als werkgever

Acties

LOKALE ECONOMIE

- Ontwikkelen van een visie en langetermijnbeleid over bedrijvigheid in Ninove, zowel in de ambachtelijke zones en industriegebieden als voor bedrijvigheid verweven met wonen.
- Vergunningen voor bedrijven vlot toegankelijk maken en degelijke vergunningen afleveren. Als een bedrijf zich wil vestigen, duidelijk maken wat kan en wat niet. Doorlooptijd vergunningen verkorten. Eén lijn: administratie en politiek wat betreft vergunningenbeleid.
- Land- en tuinbouw in Ninove bestendigen: de kring inkorten naar consumenten.
- Ontwikkelen van een visie en langetermijnbeleid rond detailhandel in de buitengemeenten en retail langs de ring en de invalswegen.
- Het leegstandsbeleid voor handelszaken en bedrijven verder uitwerken.
- Ontwikkelen van een langetermijnvisie op de invulling van de stedelijke infrastructuur. De stedelijke gebouwen attractiever maken voor burger én werknemer. Droom: één nieuw administratief gebouw als invulling van stadhuissite.
- Bestrijden van leegstand in de stad.
- Stimuleren van plaats- en tijdsafhankelijk werken, bv. in de stationsomgeving ruimtes/kantoren (satellietplekken) voorzien waar er gewerkt kan worden voor mensen die normaal in Brussel werken.
- Kernwinkelgebied doen heropleven: professionaliseren werking vzw, aanpakken van leegstand in de binnenstad, ontwikkelen van een beeldkwaliteitsplan ...
- Inzetten op vernieuwende horecaconcepten: jongere ondernemers in de stad meer kansen geven door leegstaande panden aan goedkopere prijzen aan te bieden, het uitbouwen van een dienst lokale economie die ondersteuning biedt aan starters ...
- Horeca: inname openbaar domein ordenen: ambulante handel, evenementen, terrassen ...
- Ninove creëert meer activeringskansen inzake sociale tewerkstelling, onder meer door het faciliteren en stimuleren van laagdrempelige en intensieve samenwerkingsmogelijkheden tussen het bestuur en bedrijven, diensten en lokale economie. Dit kan onder meer door uitreiken van premies aan werkgevers die inzetten op sociale tewerkstelling en inclusie, en een intensieve samenwerking van de activeringscel met bedrijven.
- Promoten van duurzaam woon-werkverkeer. Aandacht hebben voor duurzame (fiets-)verbindingen tussen het station en de bestaande en nieuwe industriegebieden.

NINOVE ALS WERKGEVER

- We bouwen de lokale overheid Ninove uit tot één flexibele, creatieve werkgever. We ontwikkelen een positieve organisatiecultuur gebaseerd op vertrouwen waarbinnen het N-team een sturende rol en voorbeeldfunctie opneemt en interne communicatie gestroomlijnd wordt.
- Uitwerking van een modern HR-beleid.
- Invulling van cruciale plaatsen in het organogram: diensthoofd secretariaat, personeel, lokale economie.
- Het bepalen van de toekomstige rol van de eengemaakte technische diensten.
- Afstemmen werking stad-OCMW met het oog op flexibele arbeidstijden, interne personeelsmobiliteit, regeling voor oudere werknemers, in vraag stellen van stamtijden ...
- Personeelsvriendelijkheid: degelijke gebouwen voorzien voor de werknemer: continu maar duurzaam vernieuwen van infrastructuur en materialen, kwaliteit en veiligheid, algemeen onderhoud, douches, beveiligde fietsenstallingen, parkeermogelijkheden, verder durven denken aan bv. alternatieve inrichting: staand vergaderen, groepsaankoop voor leasing fietsen en bedrijfsfietsen aanbieden, eet- en koffielekken voor personeel, fitnessstoestellen integreren, denkhoeven ...
- Evalueren van het selectieproces.
- Uitwerken van een thuiswerkbeleid: werken op elk moment, op elke plaats.



ONTMOETEN IN NINOVE

Als lokaal bestuur mogelijkheden creëren voor iedereen voor een kwaliteitsvolle vrijetijdsbeleving en ontmoeting. Dit als sterke regisseur en actor als het moet.

- Open ruimte
- Accommodatie
- Vrijetijdsbesteding
- Samenleven
- Participatie

Acties

- Inzetten op het moderniseren en aantrekkelijker maken van onze ontmoetingsinfrastructuur. De stedelijke buurthuizen, jeugdcentrum en andere ontmoetingsplaatsen verfraaien, door moderne technologie te voorzien (wifi/projectie), de gebouwen toegankelijk te maken voor iedereen (ook personen met beperking), duidelijke binnen- en buitensignalisatie te voorzien en te laten voldoen aan normen van 2025, zowel qua duurzaamheid, technieken, parkeergelegenheid als fietsstallingen.
- Stimuleren van brede scholen: niet enkel openstellen infrastructuur, maar nadenken hoe we ontmoeting willen stimuleren binnen de scholen: omkadering, visie, aanpassen infrastructuur, groene speelplaatsen, samenwerking met verenigingen.
- Het vrijetijdsaanbod verder gedifferentieerd en integraal uitbouwen voor iedere Ninovieter, in samenwerking met (nog) meer diensten uit andere sectoren: integratie, onderwijs, sociale zaken ... Hierbij hebben we oog voor maatschappelijk kwetsbare doelgroepen en personen met een beperking. We streven ernaar om het vrijetijdsaanbod minstens op hetzelfde (hoge) niveau te houden.
- Eigen aanbod in vraag durven stellen, zowel wat het al dan niet bereiken van de beoogde doelgroepen betreft als qua meetbaarheid van de kost van evenementen (zowel eigen organisaties als ondersteuning aan organisatoren via uitleendienst).
- Buddyprojecten voor nieuwkomers en kwetsbaren.
- Verderzetten van de actieve financiële en logistieke ondersteuning van culturele en jeugdverenigingen.
- Stabiele werking Jeugdhuis Het Uur.
- In kaart brengen bestaande open ruimtes en hoe we die met elkaar in verbinding brengen. Een bomenbeheerplan bestaat ondertussen al, maar GroenVisieplan dient uitgewerkt te worden, met oog voor de deelgemeenten.
- Bijkomende ontmoetingsruimte in BPA Burchtdam (volkstuintjes) als uitbreiding stadspark.
- Focus op haalbaarheid voor het onderhoud van de open ruimte.
- Troeven van Ninove sterker uitspelen (erfgoed, Dendervallei, landelijke deelgemeenten).
- Ontwikkelen van een toekomstvisie op het stedelijke erfgoed in het licht van het opdrogen van de subsidiestroom vanuit de hogere overheden (60 % i.p.v. 80 % voor renovatiepremie, onderhoudssubsidie enkel nog voor maalvaardige molens).
- Opstart van de Minder Mobielen Centrale aangrijpen als kans voor het ontmoetingscentrum en de sector welzijn en sociale zaken om minder mobiele en vereenzaamde senioren uit de deelgemeenten te bereiken.
- Evenementenloket kan meer regisseursrol opnemen voor alle organisatoren in Ninove qua afstemming van activiteiten, ondersteuning voor organisatoren (bv. draaiboek) en inwinnen adviezen en tijdig betrekken van alle betrokken diensten: mobiliteit, politie, leefmilieu, technische dienst.
- Invulling doorsteek Beverstraat wordt belangrijke opportuniteit die moet ingevuld worden door volgende legislatuur.
- Inzetten op een hedendaagse participatie: luisteren naar de burger, hem inspraak geven in het te voeren beleid en hem niet zien als een bedreiging, zeker in de harde sector. Een faciliterende overheid versterkt en stimuleert burgerinitiatief.
- Ontwikkelen van een visie op participatie in het algemeen, met het oog op de toekomst van de adviesorganen (die vaak nog op een oud stramien gebaseerd zijn), andere vormen van occasionele participatie en burgerdemocratie.
- Ontmoeting creëren door wijkgericht en outreachend mogelijkheden aan te bieden in nauwe samenwerking met alle betrokken sectoren (vrije tijd, sociale zaken ...).



BEWEGEN IN NINOVE

We verhogen de leefbaarheid door levenslange sportparticipatie, slimme mobiliteit en inrichting openbaar domein die vertrekt vanuit het STOP-principe.

- Verplaatsen: mobiliteit, (openbaar) vervoer, zwakke weggebruikers
- Bewegen: sportparticipatie, sportinfrastructuur & sportpromotie

Acties

Slimme mobiliteit en inrichting openbaar domein die vertrekt vanuit het [STOP-principe](#) (stappen, trappen, openbaar vervoer, personenwagens/gemotoriseerd vervoer).

- Realiseren en blijvend evalueren van het mobiliteitsplan.
- Fietsbeleidsplan opmaken en uitvoeren en onderzoek voeren naar o.m. fietsverbindingen, fietssnelwegen ... We creëren een fietscultuur, zowel bij de medewerkers van de stad als bij de inwoners van Ninove.
- Trage wegenbeleid verder uitwerken.
- Een veilige en aantrekkelijke stationsomgeving met verknoping openbaar vervoer en aanvullend vervoer.
- Parkeerbeleid ontwikkelen en optimaliseren:
 - Durven parkings te schrappen in het centrum, in combinatie met meer parkings aan de rand, op die manier komt er meer 'ruimte' in de stad.
 - Delen van parkings (parkings bedrijven ook publiek toegankelijk maken tijdens 'daluren') en wagens bekijken.
 - Ontwikkelen van een parkeerverordening, waaraan stedenbouwkundige en verkavelingsaanvragen getoetst worden.
 - We weren wagens uit de winkelstraten, zodat het winkelen aangenamer en veiliger wordt voor winkelaars én handelaars.
- Deelgemeenten op een duurzame manier verbinden met de stadskern (fietswegennet uitbreiden, pendelparkings aan de rand, shuttlebussen ...).
- Veilige schoolomgevingen: zichtbaar signaleren en sensibiliseren, bannen zwaar verkeer, zoveel mogelijk bannen personenwagens, alle kansen geven aan zwakke weggebruiker. Ook de verbindingen naar de scholen moeten hier in rekening gebracht worden.
- Verbindingen over het water: toeristisch-recreatief gebruik van de Dender stimuleren en de Dender benutten voor (beperkt) vrachtvervoer.
- We maken werk van een toegankelijk, aangenaam en groen openbaar domein, met oog voor een duurzame inrichting en onderhoud en duurzame nutsvoorzieningen o.a. verlichting, waterafvoer ...
- We streven naar een wisselwerking met bedrijven op het grondgebied om duurzame mobiliteit en bedrijfssport te promoten.

Sport en spel.

- Het voorzien in een kwaliteitsvolle basissportinfrastructuur voor clubs én anders georganiseerde sporters is een belangrijke lokale kerntaak. We voorzien en budgetteren onderhoud en renovatie van de bestaande sportinfrastructuur proactief. We evalueren het aanbod aan sportinfrastructuur privé - stad, maken keuzes wat we als stad willen aanbieden en zoeken gericht naar partnerschappen met bv. scholen en verenigingen.
- Inspelen op eigentijdse ruimtelijke principes: openstellen van schoolsportinfrastructuur, openbare parken, clusteren van functies, beweegvriendelijke publieke ruimte.
- Basisondersteuning en gerichte subsidiëring om 'sportclubs sportclub te laten zijn', in combinatie met gerichte, projectmatige ondersteuning om open sportclubs te creëren als partner in maatschappelijke uitdagingen. Dit met als einddoel om kwaliteitsvolle initiatieven alle kansen te geven (bv. minder clubs steunen en de resterende terreinen gebruiken voor andere doeleinden mag geen taboe zijn).
- Bij aanleg van sportinfrastructuur moeten we erbij stilstaan dat we de infrastructuur inplanten op gemakkelijk toegankelijke plaatsen.
- Administratieve vereenvoudiging voor aanvragen sociaal tarief (openbaar tarief) sporten en 'outreaching' werken: naar de mensen toegaan (UiTPAS, Buurtsport ...).
- Fietsonderhoud via sociale tewerkstelling (project NMBS is deels afgebouwd) opnieuw versterken. Medewerkers kunnen ook ingezet worden voor meer sociale controle stationsbuurt.
- Aandacht voor sport voor de meest kwetsbaren (G-Sport faciliteren).

