

Appelterre-Eichem



Aspelare
Denderwindeke
Liefvinge
Meerbeke
Nederhaselt
Neigem
Okegem
Ouder & Lebeke
Pollare
Voerde

Tabaksdorp
in vroeger tijden

WANDELING

Wij starten op het dorpsplein van Appelterre, in de schaduw van de neogotische **Sint-Gertrudiskerk 1**. Deze indrukwekkende parochiekerk gaat terug tot een schenking van de abdij van Nijvel en is bijgevolg toegewijd aan de H. Gertrudis, stichtster van de genoemde abdij. Over de vroegste kerk is weinig meer bekend dan dat ze klein en breed was met een zware toren. De 15de-eeuwse kerk werd van 1906 tot 1909 grondig verbouwd en vernieuwd in neogotische stijl, een uitbreiding die noodzakelijk was wegens de bevolkingsaan groei door de bloei van... de tabaksnijverheid. Enkel het laatgotische koor, waarvan de bleke zandsteen contrasteert met de nieuwere baksteen, bleef bewaard. Buiten, tegen de muur van het koor, staan 19de-eeuwse monumentale grafzerken met vaak onleesbare teksten naast een paar oudere grafplaten met gotische letters. Bewonder de merkwaardige zijbeukgevels, telkens als een kapel onder zadeldak uitgewerkt. Kan je ook alle waterspuwers op de zijgevels vinden? De westtoren heeft een ingesnoerde spits en wordt geflankeerd door achtkantige traptorens. Het interieur oogt fraai: de eikenhouten lambrisering van de zijbeuken, met in de medaillons de vier evangelisten, werd vervaardigd in 1746 door de Ninoofse schrijnwerker Gilles Pirets. In datzelfde jaar sculpteerde de Brusselaar De Coninck de communiebank. De eikenhouten biechtstoelen uit 1756, werden bekroond met telkens twee engeltjes, de preekstoel werd in 1764 beeldhouwd door Nicolaas Bonnet. Boven de communiebank rechts wordt het 17de eeuwse doek 'Onze Lieve Vrouw met de Rozenkrans'

toegeschreven aan ofwel Gaspar de Crayer die in één adem wordt genoemd met dé grote barokschilder Pieter Paul Rubens of misschien is het werk toch van de hand van Van Cleef de Oude? De Sint-Gertrudiskerk werd bij K.B. van 1979 als monument beschermd; de omgeving werd geklasseerd als dorpsgezicht.

Het plein aan de overkant van de straat biedt een onderkomen aan de **Tabaksplanter 2**, die sinds 1994 onder de vorm van een bronzen beeld van de hand van kunstenaar Willy Ronsmans Appelterrenaren en bezoekers herinnert aan de plant die in het dorp twee eeuwen lang voor een zekere welvaart borg stond. Hoe dan ook blijft Appelterre bekend als hét tabaksdorp al spreken we vooral van vergane glorie.



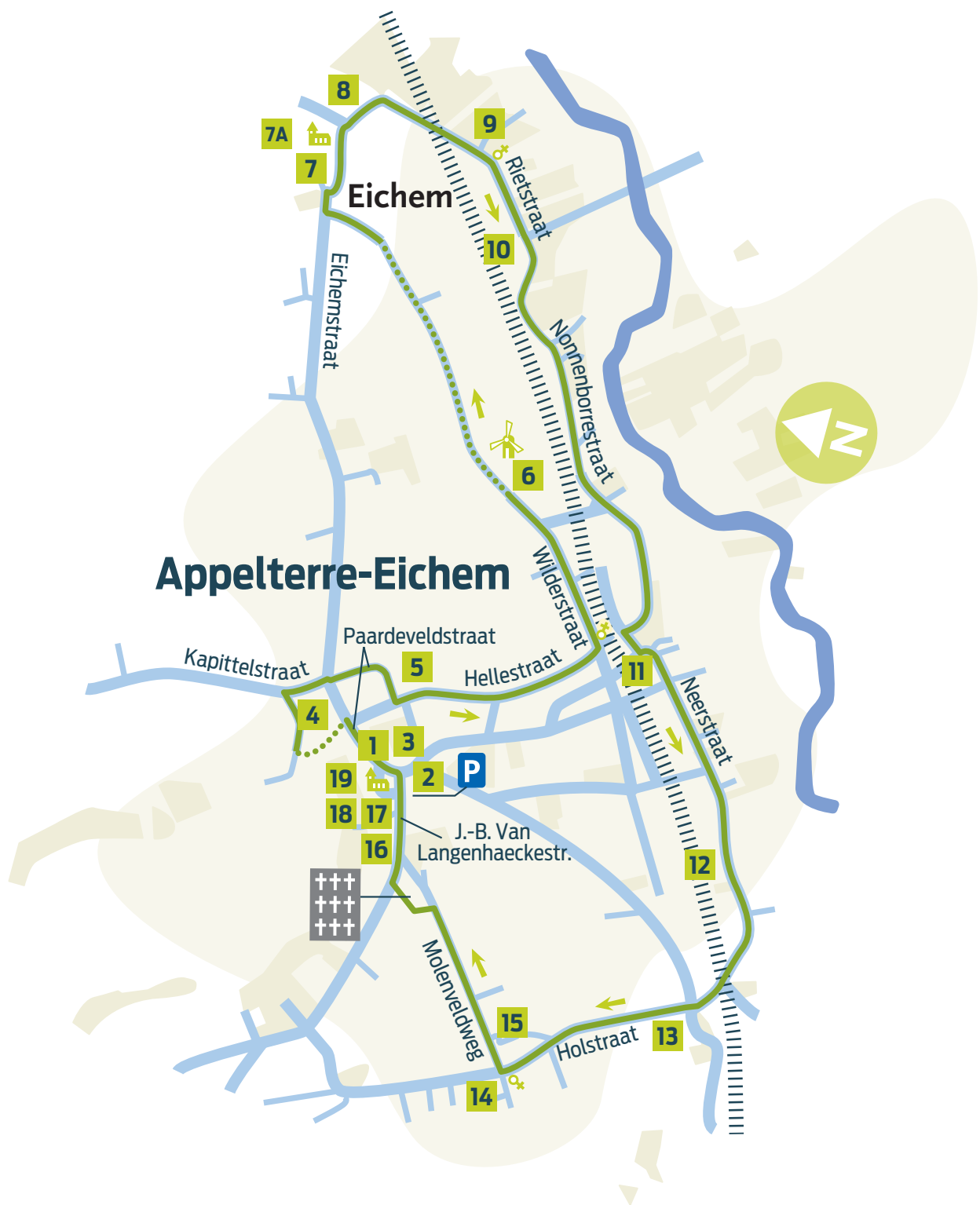
START- EN AANKOMSTPLAATS

**Sint-Gertrudiskerk
(Appelterre-dorp)**
volledige traject: 8.88km
567 ha

AFSTAND

OPPERVLAKTE





Mocht de tabaksplanter even zijn hoofd rechten dan keek hij uit op een beschermd monument aan de overzijde van het plein, het zogenaamde **Kapittelhof 3**, een hoeve bestaande uit een woonhuis met schuur en stallen uit 1637. Andere namen zijn "Hof Schutijzer" naar de naam van de bewoners of Nivelhof omdat het gebouw ooit toebehoorde aan de abdij van Nijvel. Op 31 juli 2019 slaat het noodlot toe en legt een verwoestende brand dit karakteristieke historische pand dat volop werd gerestaureerd in de as.

We beginnen aan de eigenlijke wandeling en gaan de Paardeveldstraat (richting Ninove) in. Rechts zien we een typische rij werkmanswoningen. Net vóór de rustbanken en de spiegel slaan we links een smal wandelpad in en volgen dit tot aan een dwarsende veldbaan waar we rechts gaan. De actieve boerderij is het **Dobbelhof 4** dat op een van de hoogste punten van Appelterre ligt

en daarom van strategisch belang was in oorlogstijd. De hoeve stond er vermoedelijk reeds in de tweede helft van de 15de eeuw als pachthoeve. De naam 'Dobbelhof' wordt vermeld op de Popp-kaart uit 1850 waarop twee hoeven naast elkaar voorkomen, wat ook meteen de naam verklaart. Een van de twee hoeven werd echter volledig door brand verwoest. Nu zien we hier heel wat recente stallen en landbouwbedrijfsgebouwen.



We komen zo op de Kapittelstraat die we rechts inslaan. Op het einde ervan, waar de Eichemstraat overgaat in de Paardeveldstraat steken we over en wandelen het smalle Paardeveldstraatje in. We volgen de bocht mee en zien op het einde links het **Steppeshof 5** (huisnummer 24). Deze grote gesloten hoeve stond vroeger gekend als het 'Goed te Vrouwenhove' dat vanaf 1219 een pachtgoed vormde van de Heren van Ouwegem. De huidige gebouwen dateren uit de 18de en 19de eeuw met latere aanpassingen en ingrijpende renovatie.

We vervolgen onze wandeling door links de Hellestraat in te slaan. Aan het einde van deze lange straat herinnert -recht voor ons in "den draai"- een onopvallend Lievevrouwebeeldje in de nis van een nieuw gebouw aan de plek waar vroeger een vrij grote kapel ter ere van Onze-Lieve-Vrouw en de Heilige Blasius stond.

We stappen links de Wilderstraat in tot aan de **Wildermolen 6**. Deze prachtig gerestaureerde houten korenwindmolen werd aangekocht te Elingen in 1801 door Adriaan D'Hauwer, molenaar te Appelterre, die hem hier in 1802 liet heroprichten. In 1973 werd hij geklasseerd als monument, in 1979 aan de stad Ninove geschonken en nu is de molen volledig maalvaardig na in 1993 volledig gerestaureerd te zijn door molenaar Roland Wieme. De Wildermolen is een standaard- of staakmolen met open voet. Hij rust op "teerlingen" en kan volledig om zijn as draaien om de wind optimaal te "vangen". Zie je de gele molenaarsvlag gehesen of is de molenaar aan het werk, dan ben je welkom in de molen!



De weidse velden tonen een typisch molenlandschap waar we bij helder weer kilometers ver de horizon kunnen afspeuren. Uiterst links bemerken we de kerktoren van Appelterre. Halverwege de veldweg bespeuren we links (even zoeken) de watertoren van Sint-Lievens-Esse en recht voor ons priemen het spitse kerktorentje van Eichem en de groene koepel van de voormalige Ninoofse abdijkerk. In de verte merken we ook -langs de N45 van Ninove naar Aalst- de moderne windmolens, niet meer bedoeld om graan te malen maar wel om propere windenergie te produceren. Rechts hebben we dan weer een mooi uitzicht op het hoger gelegen Pollare. Hier zoeken naar een tabaksveld is als zoeken naar een speld in een hooiberg, dat was vroeger wel even anders.



Terug tussen de bewoning gekomen bereiken we de Eichemstraat die we rechts inslaan. Voor ons, flink verscholen achter de huizen, staat het **Sint-Martinuskerkje 7**. Net als de kerk van Appelterre stond deze bedeplaats onder het patronaatsrecht van het Sint-Gertrudiskapittel van Nijvel. Het gotische kerkje, oorspronkelijk een kapel, dateert uit de 14de eeuw en was opgetrokken in baksteen en zandsteen. In de 16de eeuw evolueerde ze tot een zaalkerkje met pseudotransept. Lange tijd stond dit gebouw er wat vervallen bij met een troosteloze bepleisterde gevel maar in 2016 werd dit pittoreske kerkje opnieuw ingehuldigd na een grondige restauratie. Let op het mooie zandstenen portiek maar verwacht geen groots interieur, binnenin is het stemmig met witte muren, een fraaie kruisweg, een volks Sint-Martinusbeeld en nieuwe moderne glasramen.



Op het verlaten **kerkhofje 7A** rond de kerk trotseren oude, vaak vergeten graven regen, wind en zon... "*Tempus fugit*" ... "*de tijd vliegt*"... Als we van het kerkje weer op de straat komen gaan we links en blijven zo de Eichemstraat volgen.



Even verder, op de hoek met de Terrasstraat staat het **Hof te Eichem 8**. De geschiedenis van deze ruime gesloten hoeve, beschermd als monument, gaat terug tot de 15de eeuw. Oorspronkelijk was het een pachthoeve van het Sint-Janshuis te Gent. Merkwaardig is de overdekte mestvaalt, waar vroeger de paarden het mest moesten vertrappelen. Het geheel is dringend aan restauratie toe.



Nog steeds de Eichemstraat volgend (we laten de hoeve links van ons) komen we, na het dwarsen van de spoorweglijn Geraardsbergen-Denderleeuw, in de Rietstraat, waar we na een poosje links van de weg een fraai - door de buurtbewoners gerestaureerd - **kapelletje 9** toegewijd aan Onze-Lieve-Vrouw met het Kindje Jezus aantreffen.

Zo'n 200 meter verder, rechts van de straat en net tegenover het pad naar de Dender, staat **'t Vissershuis' 10**. Een naambordje op de gevel refereert naar wat tussen de wereldoorlogen een gekend logementshuis was voor vissers die op de visrijke Dender afkwamen.

We gaan rechtdoor, via een kronkelende verharde veldweg midden in het groen en genieten van de natuur van de Dendervallei, links van ons. Na een eind komen we in de Nonnenborrestraat waar we links de Neerstraat inslaan (al geven we grif toe dat de naam "Botermelkstraat" rechts veel mooier klinkt).

Niet veel verder rechts, net vóór de 't Angereelstraat uitkomt op de Neerstraat, schuilt achter de muur de grote siertuin met oude bomen van het **Hof 't Angereel 11**, sinds 1573 bekend als pachthoeve; echter niet van de

Ninoofse abdij zoals je zou veronderstellen. De naam van het landgoed zou ontleend zijn aan de 15de eeuwse ridder Gillis van den Eechoute († 1431), heer van Anghereele en van Autreppe, en zijn zoon Janne. Anghereel zou dan weer de vernederlandsing zijn van "Angreau", een plaatsnaam in Henegouwen. Hier werd veelvuldig gesloopt en verbouwd in de loop der eeuwen. De huidige toestand dateert van ergens begin 19de eeuw. Tijdens de hongersnood van 1846 was dit hof een toevluchtsoord voor noodlijdenden die door het kleppen van de hoeveklok werden uitgenodigd voor een gratis middagmaal! Lange tijd was het een buitenverblijf, nu worden hier de gasten van de "B&B Hof Anghereel" gespijsd.



In de tuin van Hof Anghereel staat een heus (privaat) oorlogsmonument: een erbetoon en blijvende herinnering aan André Buysse (°1893 - † 1916), oorlogsvrijwilliger, gesneuveld tijdens de Eerste Wereldoorlog op het ereveld. Deze zoon van toenmalig eigenaar advocaat Alfred Buysse werd als sergeant bij het 12e linieregiment 9e Compagnie gewond op de voorposten van Diksmuide en is aan zijn verwondingen overleden. Het beeld is een realistische voorstelling van een soldaat die ten strijde trekt, stappend met het geweer dragend in de rechterhand en met ransel op de rug. Vooraan op het vierkante voetstuk van het beeld staat in reliëfletters "Volontaire belge 1914".

We gaan rechtdoor en verder kuierend bemerken we in de lange straat nog flink wat boerderijtjes, al dan niet nog in werking. Op nummer 26 staat het huis van de gekende kunstschilder en etser Emiel De Cooman.



Nogmaals worden we geconfronteerd met tabak, want de enige nog resterende tabaksfabriek '**Tabaksindustrie Torrekens**' 12 bevindt zich hier. Vele particulieren verbouwden vroeger ook een partij(tje) tabak als bijverdienste maar ook daarvan blijft weinig of niets over... Rechtover de fabriek verschuilt zich achter de bomen de Dender, Zandbergen-dorp en het kasteeldomein van Graaf De Lalaing.



We kruisen de spoorlijn en steken aan het eind van de straat de Breeweg over om voorbij het kruisbeeld rechtdoor de Holstraat in te wandelen waar links de imposante vierkantshoeve "**Hof ter Cleye**" 13 onze aandacht trekt. Reeds in 832 werd hier een hoeve vermeld onder de naam Loets. Tot in de 18de eeuw was dit goed eigendom van de Ninoofse abdij. Op de binnenkoer prijken, boven de deur van het woonhuis, wapenschild en motto van abt van der Eycken : '1778' en '*Fortia tendunt ad astra*' of '*moedige daden reiken tot aan de sterren...*'.



We trekken verder de gekasseide weg in om aan het gerestaureerde **veldkapelletje** 14 uit 1915 rechts de Molenveldweg in te slaan richting Appelterre-dorp.



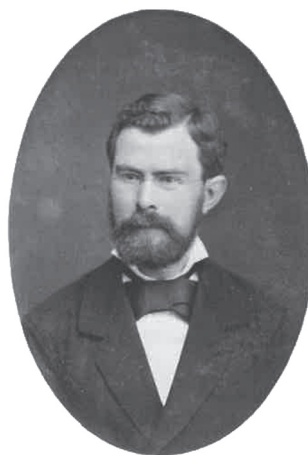
Rechts hebben we zicht op de site van de **Oude Molen** 15. Hier stond een van Vlaanderens oudste houten graanwindmolens waarvan de oorsprong teruggaat tot de 13de eeuw. De windmolen werd afgebroken in 1922 en er kwam een mechanische maalderij in de plaats. In 1987 werden alle maalactiviteiten stopgezet.

Links prijkt de spitse toren van de kerk van Sint-Pietersbanden te Voorde. Rechts is het voetbalveld, links zien we de begraafplaats die we opwandelen om even halt te houden bij een speciale gedenksteen.



Deze in 2014 ingehuldigde gedenksteen herinnert aan zeven kinderen, tussen 10 en 14 jaar oud, die in 1919 in dit dorp dramatisch om het leven kwamen. Op 14 januari 1919, dus na de "Grote Oorlog" vonden ze aan de spoorwegbrug een achtergelaten bus die ontplofte wat aan zeven van hen het leven kostte. Zo maakte de oorlog ook na de wapenstilstand nog slachtoffers.

We kuieren over het kerkhof langs de centrale laan tussen de graven. Links zien we de Koninkrijkszaal van Jehovah's getuigen. Aan de straat gekomen bemerken we aan de overkant een kruisbeeld tussen twee lindebomen. Hier zou rond 1880 een ruiter verongelukt zijn. Het oorspronkelijke Christusbeeld werd in 1985 vervangen door een moderner exemplaar.



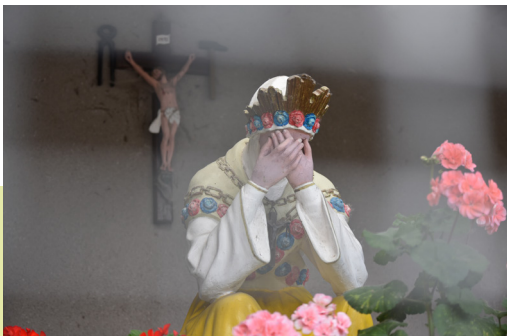
Uit: "Appelterre-Eichem in beeld, Hilde Van Paepegem"

We nemen hier rechts de Jean Baptist Van Langenhaeckestraat. Van Langenhaecke (°1850 - †1908) werd op "Muylem" in een uithoek van Appelterre geboren, was doctor in de rechten maar oefende nooit het beroep van advocaat uit. Hij experimenteerde liever met zaden en vruchten die hij van zijn reizen meebracht. Als "ereboer" richtte hij een volkshogeschool op waar hij les gaf aan volksjongens en boerenzonen waarvan

sommigen het zelfs tot universitair schopten. Daarnaast stapte hij ook in de politiek als bezieler van de Roelanders, de lokale Daensisten die tegen de conservatieve katholieken van Woeste ingingen.



De lange bakstenen muur links is die van de tuin van het imposante **Pittershof 16**. Op de gevel zien we 1873 maar de oorsprong van deze gesloten hoeve met ommuurde tuin gaat terug tot 1774, een jaartal dat ook is vermeld op de sluitsteen van de zandstenen korfboogdeur van het woonhuis op de binnenkoer. Karakteristiek is het merkwaardig bijenhuisje links van het woonhuis. Je kan het zien als de metalen poort open staat. Eveneens wordt de naam P. Van de Schueren vermeld die verwijst naar eigenaar Pieter van de Schueren, vandaar de vervorming van Pietershof tot Pittershof. Het hof was vroeger gekend als heimat en fokkerij van het befaamde Belgische trekpaard.



We komen opnieuw op het kerkplein waar we eerst de wenende **O-L-Vrouw van Salette 17** aantreffen. Pastoor De Vleeschouwer, krijgsgevangene in de Tweede Wereldoorlog had beloofd op bedevaart te gaan naar La Salette en deze kapel te bouwen als hij behouden mocht weerkeren... De oorspronkelijke kapel kwam er in 1961, nu weent Onze-Lieve-Vrouw in een iets moderner onderkomen.

La Salette is een klein dorpje en bedevaartsoord in de Franse gemeente La Salette-Fallavaux, in de buurt van Grenoble. In het jaar 1846 verscheen Maria er aan twee herderskinderen: Melanie Calvat en Maximin Giraud. Onze-Lieve-Vrouw weende om het lot van de wereld en het einde der tijden...

Behalve voor tabak en zijn windmolen is Appelterre ook bekend om zijn hondenkoers, een traditie die ontstond toen de boeren begin 20ste eeuw met hondenkarren hun melk naar de melkerij op Den Beirenhoek (hoek Hellestraat - Wilderstraat) brachten. Tijdens het wachten verpoosden ze, dronken een glas en lieten hun honden al eens tegen elkaar koers lopen. In 1925 werd beslist op kermisdinsdag een heuse hondenkoers te houden, een ludieke traditie die ook nu nog verder gaat. Er zijn wedstrijden voor kleine en grote honden, reeksen, halve finales en finales... waarbij wordt gelopen voor het "koningschap". Lang niet alle honden bereiken de aankomstlijn, soms rollen ze grommend of blaffend het publiek in. De supporters moedigen de honden luid aan en (lang) na de prijsuitreiking gebeurt het meer dan eens dat de hond zijn meester naar huis brengt in plaats van omgekeerd...



Ernaast vind je de als monument beschermde **pastorij 18**, een éénlaags dubbel-huis daterend van circa 1730, maar in de loop der jaren meermaals uitgebreid en verbouwd. Eerder stond op deze plek een kapelaanshuis dat echter te klein was geworden.



Rechts ervan prijkt het vroegere **kloostergebouw 19** daterend van 1899 (huisnummer 5). Het klokkentorentje en de rechtervleugel kwamen er enkele jaren later. Het vroegere klooster deed ooit dienst als school, weeshuis maar ook als parochiale bibliotheek en lokaal van de Christelijke Mutualiteit en werd later omgebouwd tot dubbele woonst.

Over het plein met voormalige pastorij en klooster spreidt een Christusbeeld de armen. Het is tevens een oorlogsmonument voor de slachtoffers van beide Wereldoorlogen waarvan we de namen lezen op twee gedenkplaten aan de kerkmuur. Zo zijn we opnieuw beland aan de Sint-Gertrudiskerk, onze start- en aankomstplaats.



Uit: "Appelterre-Eichem in beeld, Hilde Van Paepegem"