

Aspelare



Volop groen op een zucht van de steenweg

Denderwindeke
Liefdeke
Meppelake
Nieuw-Busselt
Middelbeke
Otegem
Outerlebeke
Pollare
Poore
Oppe-terre-Eichem

*"Aspelaere, 't welk de overige dorpen van Land van Boelare zo van ingezetenen als van fraaiigheid te boven gaat" (Sanderus)
We weten dat vanaf de 13de eeuw het grondgebied van Aspelare toebehoorde aan de heren van Boelare, één van de vijf baroniën (naast Rode, Gavere, Zottegem en Schorisse) van het Land van Aalst.*



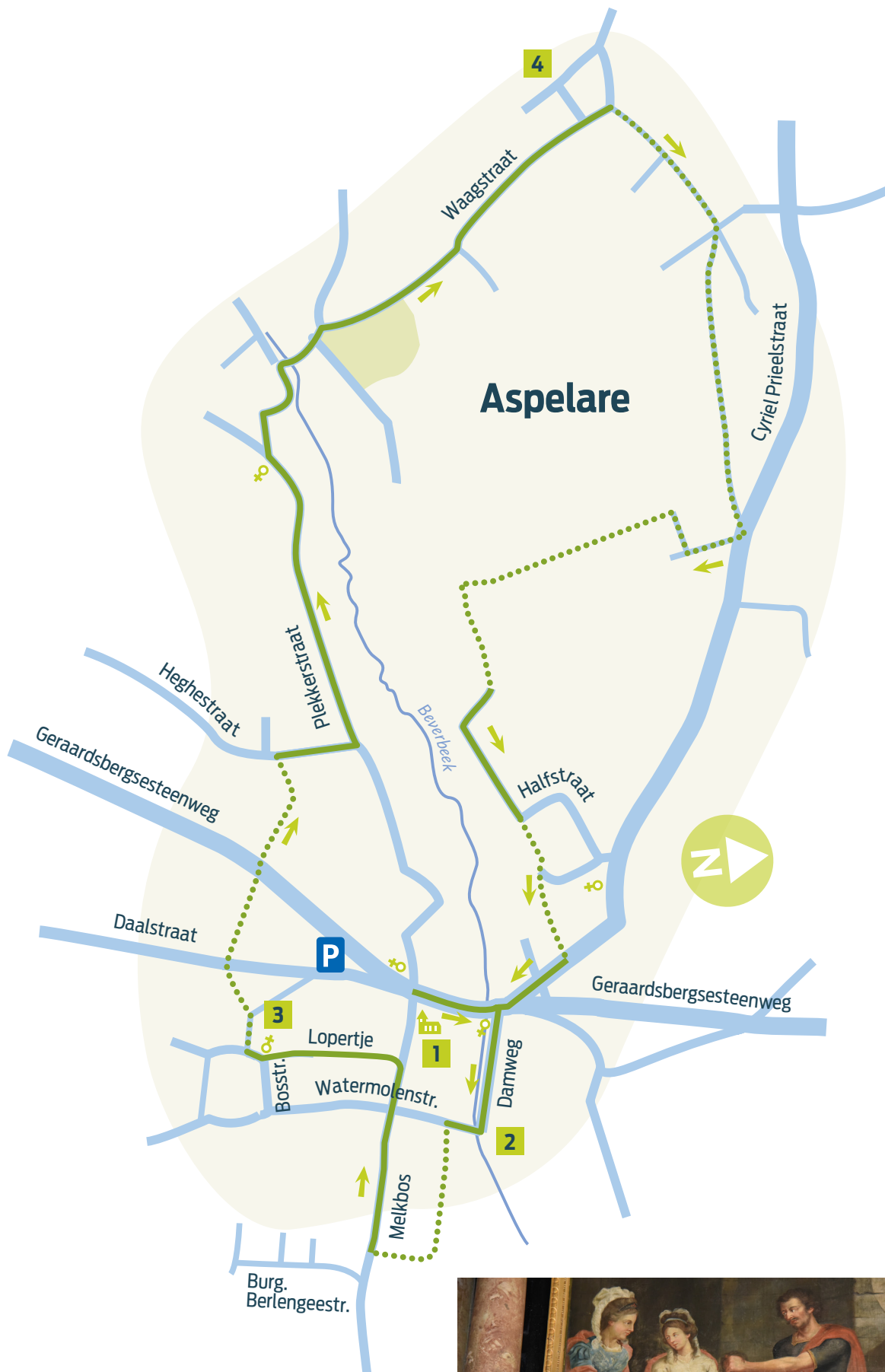
WANDELING

Toegegeven, echt idyllisch gelegen is de **Sint-Amanduskerk 1** niet. Onze startplaats mag dan aan een heel drukke baan liggen, toch is Aspelare vooral volop groen, rust en open ruimte, dat merk je al wandelend.

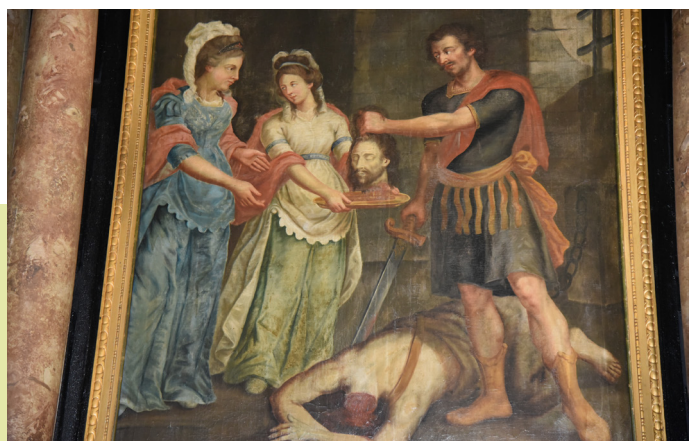
De kerk dateert uit 1776-1778 toen de bestaande 15de-eeuwse kerk, die op haar beurt een ouder bedehuis verving, aanzienlijk werd vergroot. De Aspelarese kerk wordt immers reeds in 1118 vermeld en vermoedelijk ligt haar oorsprong nog verder in de tijd. Hoe de 15de-eeuwse versie er uitzag, weten we vrij precies door een beschrijving van pastoor Jan Wintmolders die in 1756 bij de aartsbisschop van Mechelen zijn beklag deed over de te kleine kerk. Het duurde echter nog tot 1778 eer de kerk haar huidig uitzicht kreeg en de uitbreidingswerken, die voornamelijk bestonden uit het bijbouwen van twee zijbeuken, werden beëindigd. De Sint-Amanduskerk is een driebeukige hallekerk, d.w.z. zonder dwarsbeuk, onder één groot dak, in bak- en zandsteen opgetrokken met de westtoren en het koor als oudere partijen.

START- EN AANKOMSTPLAATS Sint-Amanduskerk
AFSTAND 6,51 km
OPPERVLAKTE 503 ha





Tot 1908 waren de buitenmuren en de toren witgekalkt, zo kreeg schaliedekker Bernardus Van Den Berghe in 1871 honderdvijfentwintig frank 'voor het witten van de voorgevel der kerk en van de toren...'. Het meubilair van de Aspelaaarse parochiekerk dateert uit de 17de en 18de eeuw. Het beschermde Van Peteghem-orgel werd geplaatst in 1783. Een schilderij boven het rechtse zijaltaar toont de onthoofding van Johannes De Doper.



Zoals nogal wat kerken in de wijde omtrek is ook deze toegewijd aan de Heilige Amandus die Vlaanderen kerstende en er kloosters, zoals de Sint-Baafs en Sint-Pietersabdij in Gent, stichtte.



Een minder gelukkige ingreep was het leggen van een nieuwe vloer in 1965 die, laat ons eerlijk zijn, niet echt past in het plaatje.

Allicht het merkwaardigste element in deze kerk is de grafsteen achteraan met als opschrift 'Hier licht begraven Mr Philips De Dijn, gheswooren lantmeter, mathematicus en geographicus, die overleet den 5 augustus 1665, ende Anna Van Gansbeck, syne huysvrouw, die overleet den 25 september 1628. Ende Anna Droesbeke, syne tweede huysvrouw, die overleet den 23 december 1667. Ende Philips De Dijn, hunne lieden sone, die overleet den 11 april 1667, ook mathematicus, etc. Bidt voor de zielen. Ontfermt U myner Godt naer groote bermhertigheyt'. Philips De Dijn, wis- en natuurkundige, is ongetwijfeld de beroemdste Aspelarenaar uit de beperkte geschiedenis van dit dorp. Hij leefde in de 17de eeuw en als gezworen landmeter tekende hij prachtige kaarten over de streek, zo ondermeer een plattegrond van de abdij in 1650 en een kaart van Ninove uit 1662. De Dijn was niet gespeend van zin voor humor, een gave waarvan hij gebruik maakte bij het schrijven van verschillende almanakken. Enkel die van 1638 is bewaard gebleven, hij bevat vier hoofdstukken:

1. Dagwijzer
2. Weersvoorspellingen
3. Kort verhael van de voorspoedighe ende ghewenste reyse van den Conincklijcken Prince Don Fernando Cardinael Infante van Hispanien, Gouverneur van deze Nederlandt
4. Lijst der jaarmarkten in Vlaanderen en Brabant.



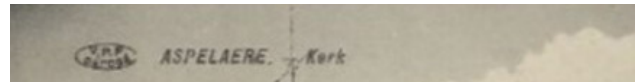
Philips De Dijn overleed op 5 augustus 1665, zijn zoon, Philips junior, stierf twee jaar later.

Op het kleine kerkhof rond de kerk verdienen enkele monumentale zerken onze aandacht al zijn de teksten steeds minder leesbaar vanwege "de tand des tijds". Het grafmonument van Jan Mosteels (+1531) en zijn echtgenote Barbara Van Heetvelt (+1531) toont een liggende voorstelling van beide overledenen, hun wapenschilden en in de hoeken de vier evangelisten.



Ook de grafsteen van Joannes De Backer (1741), zijn vrouw en kinderen, versierd met een egge en Vanitassymbolen, is opmerkelijk.

Sinds 1792 betrad je het vroegere kerkhof via een monumentale toegang bestaande uit twee hoge arduinen pijlers en een ijzeren hek dat neerstortte in 1926. De huidige kerkhofmuur werd in 1957 gemetseld toen, door het verbreden van de rijksweg Geraardsbergen-Aalst, een groot deel van het oude kerkhof moest verdwijnen en de bestaande muur er moest aan geloven. Ook rechts van de kerk moest het kerkhof aan ruimte inboeten toen rond 1976 de straat "Melkbos" werd verbreed. In 1977 werd de kerk als monument en kerkhof en kerkhofmuur als landschap beschermd.





We laten kerk en kerkhof achter ons om rechts de steenweg te volgen tot de eerste straat rechts, de Damweg, die naast de Molenbeek loopt. Let op de gekapte arduin over de beek en het prachtige herenhuis met geel geglaazuurde tegels op de hoek.

We volgen rechts de Watermolenstraat gedurende zo'n 100 m. Net vóór het huis, aan de verlichtingspaal, gaan we links de geasfalteerde voetweg in. Na de bocht aan de achterkant van de stal slaan we de voetweg links in, aan het eind van dit pad gaan we niet recht door richting velden maar wandelen rechts via de brede "los" om vervolgens op 'Melkbos' te komen.



De straat schuin rechtover naar "de wijk" is de Burgemeester Berlengeestraat. Eigenlijk omvat deze straatnaam een hele familie: het geslacht Berlengee dat tussen 1804 en 1970 liefst 5 (ja: vijf) burgemeesters leverde die samen 130 jaar burgemeester in Aspelare waren. Reeds onder het Hollandse bewind werd Jan-Baptist in 1804 burgemeester. Later Bernardus, dan Joannes Franciscus en in de 20ste eeuw Alfons en Hector.

Op het einde van de Damweg bemerken we de gebouwen van de voormalige **watermolen 2**. Deze werd in 1872 voorzien van een stoommachine, de vierkante schouw die hiervan getuige was ging jaren geleden tegen de vlakte. In 1957 werd de molen gedeeltelijk herbouwd en omgevormd tot een maalderij met dieselmotor. Tien jaar later heeft men het ijzeren bovenslagrad, dat gevoerd werd door het water van de Beverbeek, verwijderd. De familie Prieels, sinds 1851 eigenaar van deze molen verkocht het molenerf in 2017, nu is hier geen sprake meer van enige molenactiviteit.

Wij wandelen hier rechts via Melkbos, gaan de Luipendaalstraat links voorbij en nemen, aan het huis met nummer 10, de tweede straat links met de mooie naam "Lopertje".





Een eind verder rechts komen we, in de bocht van de Bosstraat, aan de **nieuwe kapel van de Heilige Moeder Anna 3.**



Het oude oorspronkelijke Heilige Moeder Annakapelletje stond vroeger -letterlijk- in het midden van de straat. Bij wegenwerken in oktober 2009 zorgde "een spijtig werkongeval" er voor dat het volledig moest worden gesloopt. Het huidige kapelletje, een getrouwe replica van het vroegere, werd ingewijd in 2011 en staat nu netjes aan de kant van de weg zonder het verkeer nog te hinderen... Binnenin staat een opmerkelijk gepolychromeerd beeld van Sint-Anna ten drieën: Sint-Anna met haar dochter Onze-Lieve-Vrouw en het kindje Jezus op de arm.



Even verder gaan we rechtsaf, vervolg van de Bosstraat. Waar de straat schijnt dood te lopen volgen we het linkse voetwegje pal naast het huis met nummer 3 (gelukkig zijn we niet te paard of met de bromfiets). We komen in de



Daalstraat, steken de weg over en vervolgen rechtdoor via de buurtweg naast het woonhuis met nummer 30, een pad dat uitkomt aan de Geraardsbergsesteenweg. Let op voor het drukke verkeer als je oversteekt, drukte die fel contrasteert met de groene rust van het dorp zelf. Via een paar trapjes komen we op een parallelle weg vóór de huizen en wandelen onmiddellijk rechtdoor het voetpad in naast het huis met nummer 353. Ons voetpad komt uit in de Heghestraat die we rechts volgen om op het einde vervolgens links de Plekkerstraat in te slaan.

We volgen deze baan een heel eind. Na de bocht, aan een grote hoeve, vloeit de Molenbeek rechtdoor maar wij nemen hier rechts om in de Waagstraat te komen. De Roostmeersweg en de Borrekensveldweg zijn bijzonder mooie straatnamen maar wij stappen rechtdoor op het asfalt in een decor dat wisselt tussen veel groen en open ruimte en na een klimmetje of, in welertermen, een stuk "vals plat", bemerken we links het imposante "**Hof te Tortelboom**" 4.



Van de twee vierkantshoeven vermeld op de Popp-kaart van 1860 blijft enkel het 'Hof te Tortelboom' bewaard. Deze hoeve brandde in 1860 volledig af toen een boerenknecht wegens herhaalde dronkschap werd afgedankt en hij tijdens een zoveelste "zatte bui" in een van de stallingen brand stichtte. De veestapel kon op het nippertje gered worden, maar zeven paarden bleven in de brand. Deze zouden begraven liggen tussen de woning en de wei waar men een schitterend zicht krijgt op de streek. De heropbouw van het hoevecomplex startte in 1860 en werd in 1866 voltooid. Van de oorspronkelijke boerderij bleef enkel een zandstenen korfboogdeur op de binnenkoer bewaard. Vóór de hoeve is er de uitgestrekte hoogstamboomgaard met op de hoek, nabij het woonhuis, een grote bakoven met lemen vloer en twee ovens waar buurtbewoners tot de jaren 1950 gebruik maakten. Op de oven staat 1866 door middel van muurankers en ook het veldkapelletje vlakbij dateert van toen. Tegen de boerderij bevindt zich een vroegere knechtenwoning, opgetrokken met gerecupereerd materiaal van de in 1860 uitgebrande hoeve. Dat het "Hof te Tortelboom" in 1996 werd beschermd als monument en de omgeving als dorpsgezicht is niet verwonderlijk. Je hoeft hier maar te kijken naar het machtige vergezicht en je snapt onmiddellijk waarom.

Men spreekt hier van het gehucht "Tortelboom-Broodhoek", waarschijnlijk gelinkt aan de familienaam "Tortelboeme" of "Tortelboom", een zeer gegoede familie die zich begin 14de eeuw kwam vestigen in het Ninoofse. Ze werkten zich op tot leenmannen van het leenhof van de burcht, waren eigenaars van gasthoven en verschillende leden brachten het tot schepen in Ninove. In de eerste helft van de 16de eeuw verdween de familie blijkbaar geruisloos uit onze streek. Misschien refereert de naam "broodhoek" naar de bakoven nabij de hoeve?

Ter hoogte van deze boerderij, in de bocht, nemen we rechts, tussen de bomen, een veldweg. Aan de splitsing houden we rechts aan en komen zo op de Cyriel Prielstraat, genoemd naar de burgemeester van destijds.



Frederik-Cyriel Prieels (°1866 - †1945) was lange tijd schepen van openbare werken toen hij in 1930 tot burgemeester werd benoemd. Van beroep landbouwer verdedigde hij de belangen van de boeren. Hij zorgde ook het aanplanten van bolacaciabomen op het dorpsplein, voor die tijd vrij ongewoon. Tijdens de eerste oorlogsweken in mei 1940 was hij druk in de weer om Engelse

soldaten te huisvesten in zijn dorp. Hij moest naderhand aftreden op verordening van de Duitse bezetter en werd vervangen door een oorlogsburgemeester. Enkele maanden na WO II stierf hij. Zijn dochter Hélène huwde de latere burgemeester Hector Berlengee (herinner je de burgemeester Berlengeestraat). De Cyriel Prielstraat, van het dorp tot de grens met Sint-Antelinks, was vroeger de "Capellestraat".

Een andere verdienstelijke inwoner van Aspelare was Gillis-Damien Van Den Priele die er geboren werd begin 16de eeuw. Hij trad binnen in het klooster van de Heilige Dominicus te Antwerpen waar hij overleed op 4 mei 1579. De man werd beroemd door zijn predikingen tegen de geuzen en schreef tevens een aantal religieuze traktaten waaronder ook een catechismus. De naam Prieels, die we enkele keren tegenkomen in deze wandeling, komt nog steeds voor in Aspelare, Van Den Priele was er allicht een voorouder van.



Ook in Aspelare, aan de Geraardsbergsesteenweg, staat een gekruisigde Jezus. Niets speciaals, ware het niet dat dit kruis werd opgericht als dank voor het overleven van de ramp in 1912 met de passagiersboot 'Titanic' door Aspelarenaar De Mulder.

Stap rechts en ga al na enkele meters, net vóór het bushokje en de elektriciteitscabine, rechtsaf de veldweg in die over gaat in een smallere voetweg die zigzag de kouter doorkruist. Vergeet vooral niet te genieten van het prachtige landschap en de bijhorende open ruimte! Op de T-splitsing, de Roostmeersweg, wandelen we links, een eind verder volgen we de bocht naar rechts mee (zoals ook de pijltjes van de ruiterroute aangeven). Zo komen we op het beton van de Halfstraat, blijf ze volgen tot de bocht maar ga aan huisnummer 24, rechtdoor via het betonnen pad langs de haag om weer op de Cyriel Prielstraat te komen. Stap rechts, je ziet er boven de huizen de toren van de kerk priemen. Zo komen we op de drukke Geraardsbergsesteenweg waar we rechts wandelen richting startplaats in de schaduw van de Sint-Amanduskerk.

Iets verderop zien we dat Aspelare, behalve zijn drukke steenweg, ook nog een "dries" (vroeger een gemeenschappelijk meestal driehoekig plein) bezit, nu verworpen tot parking. Het alleenstaand huis aan het einde ervan is het vroegere gemeentehuis. Destijds werd deze dries aangelegd met zeer klassieke kenmerken: een kerk op een van de hoekpunten en een waterput voor gemeenschappelijk gebruik in het midden. Aan deze waterput was vroeger een folkloristisch gebruik verbonden zo leert ons een oud document: men ging er water putten "tegen de kwade wijven..."", een gebeurtenis die wel eens gevolgd werd door onregelmatigheden en zelfs vechtpartijen. Het antwoord op het hoe en waarom van deze gewoonte ligt gehuld in de nevelen van de tijd...



Aspelare. — Gemeenteplaats