

Voorde



Appelternem
Aspelare
Denderwinneke
Liefeninge
Meerbeke
Nederhasselt
Neigem
Okegem
Outerlebeke
Pitla

Een heus kasteel, de Vuile Voorschoot, contrast van steenwegen en volop groen

WANDELING

Voorde vinden we aan de oude steenweg naar Geraardsbergen. Die bereik je als je via de Brakelsesteenweg van Ninove komt en aan "De Vuile Voorschoot" links inslaat. Of, je kan ook de Tabakslaan (de N45) nemen en via de Zevenhoek het dorpscentrum bereiken. Om maar te zeggen dat tussen die kluwen van verkeersaders een onopvallend dorpje ligt met een kasteel, een rusthuis, een niet meer toegankelijke magnifieke pastorie, een gecontesteerd voormalig "stort" en, midden de velden, een Beukenboomkapel, omgebouwd tot woonhuis... de rest is heel veel groen.

Starten doen we aan de **kerk van Sint-Pietersbanden 1**, half verscholen achter de bomen in de Sint-Marcellusstraat. Vanuit de lucht vormt de kerk, samen met het kasteel en de pastorie, als het ware een historische driehoek in de vallei van de Ophembeek. In 1162 stond er reeds een parochiekerk in Voorde. Nicolaas, bisschop van Kamerrijk, schonk het patronaat van die kerk aan de abdij van Mont-St-Martin in Frankrijk maar Willem, een andere bisschop van Kamerrijk bepaalt in 1292 dat "in de toekomst geen andere pastoor Voorde zal bedienen dan een kanunnik van de Ninoofse Norbertijnerabdij", in 1137 in Ninove opgericht.

Na veelvuldige verbouwingen in de loop der eeuwen heeft de huidige kerk als plattegrond een driebeukig schip met ingebouwde westertoren, een smaller koorgedeelte en

naast de vier traveeën van het schip in het zuiden een sacristie en in het noorden een parallelle aanbouw. De oudste gedeelten van de kerk nl. het koor, de zuidelijke sacristie en de laatgotische westertoren (begin 16de eeuw) werden opgetrokken in zandsteen, de rest is baksteen. Begin 20ste eeuw werd de kerk gerestaureerd, althans de buitenkant.



Voor de ingang deur van de kerk vinden we links en rechts fragmenten van een grafplaat die de volgende tekst zou bevatten: "Sepulture van edelen

ende weerden heer Mer Roeland van Wedergrate, rudder, heere van Voorde, die overleet den VI sporkele XVe XVIII. Hier licht mevrouwe Kateline van Camere, geselnede van mer Roeland voorseit die overleet den ...". Ooit bedekten deze stenen de lichamen van de kasteelheer en kasteelvrouw die er in de 15de eeuw resideerden.

START- EN AANKOMSTPLAATS

Kerk van Sint-Pietersbanden

AFSTAND

7,43 km

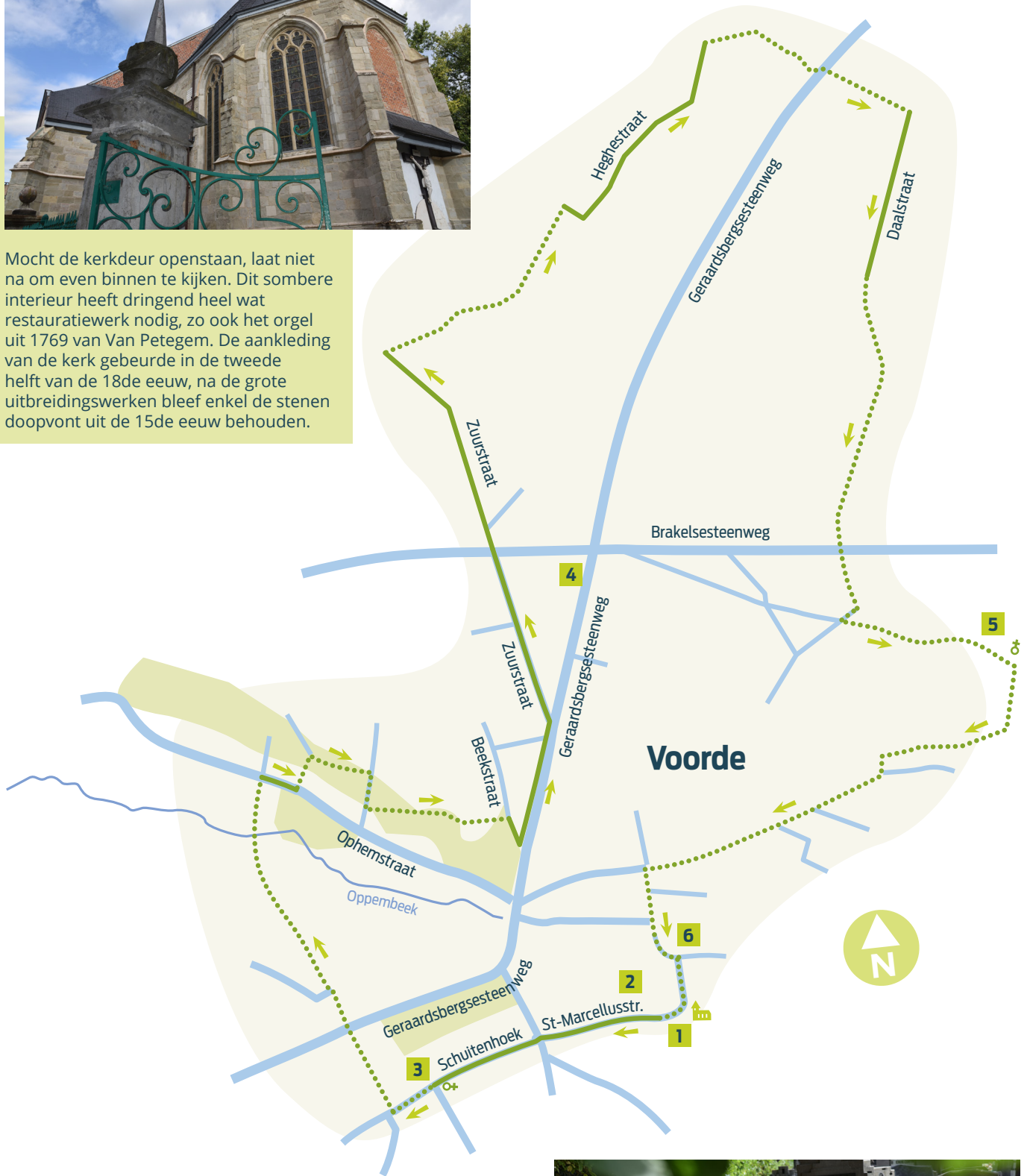
OPPERVLAKTE

503 ha





Mocht de kerkdeur openstaan, laat niet na om even binnen te kijken. Dit sombere interieur heeft dringend heel wat restauratiewerk nodig, zo ook het orgel uit 1769 van Van Petegem. De aankleding van de kerk gebeurde in de tweede helft van de 18de eeuw, na de grote uitbreidingswerken bleef enkel de stenen doopvont uit de 15de eeuw behouden.



Wandel even rond de kerk in wijzerzin. Links aan de voorgevel bij het kleine hek waarlangs je het kerkhof binnegaat hangt het bordje "Oorlogsgraven van het Gemeenebest - Commonwealth War Graves". Recht voor je bemerk je het eenzame oorlogsgraf van Guardsman Roberts Henry Wallace Wriglesworth, nauwelijks 24 jaar, die in de wereldbrand van 1940 het leven liet...



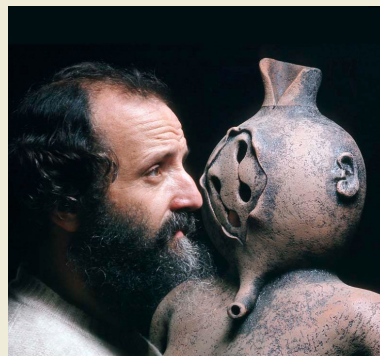


Let ook op de oude grafplaten tegen de kerkmuur. Op het deels ommuurde kerkhof trotseren enkele authentieke en bijzondere graven de tijd. Via een ijzeren hek tussen neoclassicistische pijlers met siervazen uit arduin verlaat je de begraafplaats en kom je weer op het plein voor de kerk. We laten de kerk achter ons om de Sint-Marcellusstraat te nemen. Links bemerken we het rustoord "Wilgendries", een verbouwd hoevecomplex.



Even verder rechts staat, verscholen achter een beboomde dreef, het **kasteel 2** met zijn bewogen geschiedenis. Eerst gekende kasteelheer was Zeger Van Voorde die leefde in het begin van de 13de eeuw of was het, volgens andere bronnen, Jan Van Idegem, in de 14de eeuw schepen in Geraardsbergen? Ook een zekere Jan Van Oostkerke, het geslacht Tedegemia, de edelen van Gruuthuyse, de familie van Idegem én Roeland van Wedergraete, van wie de grafsteen vóór de kerkdeur ligt, bewoonden ooit het (vroegere) kasteel. Het huidige kasteel werd opgetrokken in 1539 door Joos van der Meere om enkele tientallen jaren later, in 1580, in brand te worden gestoken door Gentse rebellen en opnieuw hersteld. Van de oorspronkelijke laatmiddeleeuwse waterburcht met vier hoektorens, gebouwd in traditionele zand- en baksteen resten nu nog de noordvleugel met toegangspoort, de flankerende torentjes en de twee grote hoektorens, een gedeelte van de oostvleugel en de onderbouw van de zuidvleugel. De rest van de vleugels werd aangepast in 1928. De ophaalbrug werd vervangen door een vaste toegang. Op de binnenkoer werd in 1827 een dubbelhuis met neoclassicistische inslag gebouwd. Tot in 1736 bleef de burcht bewoond door de familie van der Meere, afstammelingen van de bouwheer, om nadien gebruikt te worden als boerderij met verschillende achtereenvolgende privé-eigenaars.

Nog later werd het een klooster van de "zusters van Vincentius a Paulo" van Buggenhout die de gebouwen ook als school gebruikten en zodoende hebben heel wat Voordenaren goede en allicht ook minder goede herinneringen aan "hun" kasteel. In 1974 werd het verkommerde domein gekocht en nadien gerestaureerd door kunstenaar Yves Rhayé.



Yves Rhayé (°1936 - †1995), afkomstig uit Oostende, was binnenhuis-ontwerper van opleiding maar ontdekte al snel dat hij liever beeldhouwde, boetseerde en schilderde. Zijn oeuvre verradt zijn voorliefde voor embryonale

vormen en vruchtbaarheidssymbolen, zijn surrealistische schepselen en oerfiguren roepen een sprookjesachtige, zelfs akelige sfeer op. Over de aankoop van het kasteel van Voorde zou hij ooit hebben gezegd: *"Dit kasteel is de dwaasheid van mijn leven"*. Toch bewoonde hij de burcht, *"waarvan de deuren maar voor weinigen opengingen"* tot hij in 1995 bij een verkeersongeluk om het leven kwam.

Wandel tot het einde van de straat. Links in de bocht heb je zicht op de Muldershoeve en wie de moeite doet om even tot daar te wandelen vindt er naast ook het uit 1903 daterende voormalige gemeentehuis, let maar op de steen boven de deur. Wij vervolgen echter rechtdoor, dwarsen de Cambergstraat en wandelen de Schuithoek in.



Wat verder links vinden we er de uit 1906 daterende **kapel van Onze-Lieve-Vrouw van Lourdes 3**. Neem voorbij de kapel het eerste voetpad rechts tussen haag en hangar om zo aan de drukke Geraardsbergsesteenweg te komen. Let op bij het oversteken.

We nemen aan de overkant van de steenweg naast "De Fla-puit", de gemeenteschool van Voorde, het schoolbaantje. Ga voorbij de school rechtdoor via het smalle betonnen voetpad, geniet van de groene vergezichten en voor je het weet overschrijd je de Ophembeek. Aan het eind van het pad slaan we rechts de Ophemstraat in, steken over en nemen even verder, palend aan het huis met nummer 55, een gasfalteerd pad.

Aan het eind van het padje (met zicht op het voetbalplein) sla je onmiddellijk rechtsaf, blijf de omheining achter het huis volgen, ga even over de weide om zo op alweer een voetwegje te komen.

Op het einde ervan (voorbij het tweede voetbalveld) gaan we rechtsaf, stap niet rechtdoor naar de straat maar neem links de voetweg achter de achtertuintjes langs de omheining. Even verderop zien we rechts achter veel groen de achterzijde van een gerestaureerde gesloten hoeve, met op het dak een klokkenruitertje uit 1773. Vroeger vond



je in Voorde tal van kleine en grotere hoeven. Dit leuke voetwegje brengt ons in de Bekstraat die we rechts inslaan om zo aan de Geraardsbergsesteenweg te komen. Hier loont het de moeite even rechts te gaan om op de hoek met de Ophemstraat het ludieke beeld van "De Puitenrijders" te gaan bewonderen...

In Voorde kennen ze iets van kermis vieren; zak maar eens af naar de jaarlijkse augustuskermis, georganiseerd door "De Puitenrijders"! Vroeger werd er "puitenkoers" gehouden met platte kruiwagens met daarop een levende kikker. Uiteraard bleef dat beestje niet (altijd) braaf zitten van start tot finish...

Keer even op je stappen terug en volg gedurende 200 meter de Geraardsbergsesteenweg (de Bekstraat vanwaar we komen laten we -letterlijk- links liggen) om de volgende straat links -de Zuurstraat- in te slaan. Ga tot het eind van de straat.



de huizen met nummers 358 en 360. Zo kom je op de Daalstraat (hier zeggen ze "Den Daal") in Aspelare. Ga rechts, op het eind gaat de betonbaan over in een veldweg die je naar de Brakelsesteenweg leidt. Een eenzaam kruis onderweg duidt op de plek waar sinds mensenheugenis een veldkapelletje stond dat op een dag -al dan niet moedwillig- tegen de vlakte ging. Immers, veldkapelletjes staan ons moderne (landbouw) leven soms "in de weg", niet? Het weidse uitzicht op de vier windstreken krijg je cadeau!



Rechts zie je het drukke kruispunt "De Kalvaar", met het gelijknamige hotel. De kruising Geraardsbergsesteenweg-Brakelsesteenweg is echter ook en vooral gekend als "De Vuile Voorschoot" 4.

In vroeger tijden stond op de plaats waar zich nu de Kalvaar bevindt een herberg. Het was zo druk in de door voerlui en reizigers bezochte afspanning dat de bazin het bezinsel van het laatste vocht van een vat bier aan haar voorschoot (= schort) afveegde waardoor deze een... laat ons zeggen "speciale" kleur kreeg. Aan deze waardin heeft het kruispunt nu nog zijn naam "De Vuile Voorschoot" te danken (of te wijten zo u wil)...

Let op bij het oversteken van de Brakelsesteenweg om rechtdoor het vervolg van de Zuurstraat in te wandelen. Eens voorbij het laatste (bedrijfs)gebouw aan de rechterkant kunnen we genieten van de open ruimte. Aan de eerste veldbaan rechts, net vóór de bomen staat een bordje met "fietsknooppunt 44" en een pijl rechtdoor maar wij slaan hier rechtsaf. Op het eind van dit mooie stuk natuur stappen we rechts richting huizen in de Heghestraat. Ga links. Waar de Heghestraat rechts afbuigt (aan de witte gevel) gaan we niet rechts maar rechtdoor tot we, schuin over het huis met nummer 28, rechts een smal betonnen padje instappen. Zag je de kerktoeren van Aspelare? Deze voetweg brengt ons, via enkele trapjes, naar de Geraardsbergsesteenweg. Steek hier over (opgelet!) en vervolg je weg via het padje tussen

Als de gewassen niet te hoog staan zie je aan de horizon links de kerktoeren van de Ninoofse abdijkerk. Steek de drukke Brakelsesteenweg over (opgelet!) om naast de brievenbus met nummer 530 (Aquazure) de trapjes op te gaan (jawel, dit is een voetpad naast de omheining). Vervolg dit avontuurlijke pad via een draaiboom, een weide, opnieuw een draaiboom en kom zo op een bredere veldweg. Sla hier linksaf.



Wat verder daagt de **Kapel van Onze-Lieve-Vrouw-Ten Beukenboom 5**. Vroeger kapel, nu verbouwd tot woonhuis, is er een bijzondere geschiedenis aan verbonden want de verering van Onze-Lieve-Vrouw op deze plaats gaat minstens terug tot de 15de eeuw.

In die tijd hing er langs de oude baan Oudenaarde-Brussel, op de plaats die Mariaveld wordt genoemd, in een beuk een Mariabeeld in een nis. Net als de andere inwoners uit de omgeving kwam ook de vrouw van Maximiliaan-Frans van der Meere, heer van Voorde, hier haar nood klagen. Getroffen door een ongeneeslijke ziekte, beloofde zij gedurende een heel jaar het beeld dagelijks te komen bezoeken. Zij genas en haar echtgenoot besloot op die plaats een kapel te bouwen...

In het jaar onzes Heren 1660 richt hij een brief naar de bisschop van Mechelen die een jaar later toelating geeft voor de oprichting van de kapel die een zeer grote aantrekkingskracht uitstraalde: rond 1688 werden er wekelijks vier missen opgedragen. Maar ook hier liet de geschiedenis zijn sporen na: het drukbezochte bedevaartsoord werd tijdens de Franse Revolutie gesloten en het eeuwenoude miraculeus Mariabeeld moest verstopt. Het werd op 2 juli 1804 onder ruime belangstelling uit zijn schuilplaats gehaald en naar de parochiekerk van Voorde overgebracht. De kapel werd verkocht en had in de loop van de 19de en eerste helft van de 20ste eeuw verschillende eigenaars. In 1958 was de kapel zodanig vervallen dat de grond werd verkocht. Het bedehuis werd door de nieuwe eigenaar grondig gerestaureerd. Op 2 juli 1961 werd het derde eeuwfeest van de kapel met grote luister gevierd. Ondertussen veranderde de kapel nogmaals van eigenaar. In 2011 was de "Oecumenisch Katholieke Gemeenschap van de Goede Herder" korte tijd gebruiker van de Beukenboomkapel. Snel kwam ze weer leeg te staan en kapel en omgeving verloederden. Een bestemmingswijziging naar woonhuis bracht soelaas voor het beschermde monument. Binnenin werd ze omgebouwd tot woonhuis, van buitenaf mag niets aan het uitzicht van de stemmige kapel worden gewijzigd.

Net voorbij de kapel ga je rechts de veldweg in die tot aan het bosje leidt. Sla rechts af, aan het einde links, je komt op een bredere veldweg waar je rechts stapt. Behalve in de zomerperiode, als alles ligt verscholen in het groen, krijg je al wandelend een uniek zicht op de achterkant van kasteel, kerk en pastorij die er op een boogscheut van elkaar de tijd trotseren.

Kerk en omgeving, pastorij en de oudere partijen van het kasteel werden in 1987 beschermd als monument.

Nog vóór we weer in de huizen komen slaan we aan de viersprong links af en belanden aan de achterzijde van het kasteel met gracht.



Foto: Hans Vanopdenbosch

Wat verder links zien we twee hekken. Doe geen moeite, deze site is niet toegankelijk vanwege in privébezit. Je vangt echter wel een glimp op van de gerestaureerde gewezen **pastorij 6** in classicerende barok, opgetrokken in 1723, in opdracht van de Ninoofse Norbertijnerabdij. Boven de voordeur bevindt zich een vierkante zonnewijzer, gegraveerd in zandsteen, waarvan de uren zijn aangegeven in Romeinse cijfers, met onderaan de Latijnse tekst "Mutis caeca loquia non caecis" (voor doven zijn verborgen zaken sprekend, voor blinden niet). Het interieur werd rijkelijk versierd in Lodewijk XV-stijl, met plafondschilderingen en wanddecoraties op doek. Het gebouw werd tot in 1999 als pastorij gebruikt, jaar waarin het bisdom zich akkoord verklaarde met de afschaffing van de status van het gebouw. Later kocht een privépersoon dit bijzondere gebouw, restaureerde het en woont er nu midden het groen.



De kerk vlakbij is begin- en eindpunt van onze wandeling.